

Parcours de mémoire

découverte d'un port ostracisé à l'architecture hybride

L'île de Léros en Grèce abrite le plus grand port naturel méditerranéen. Son potentiel militaire attire l'intérêt des fascistes italiens qui l'occupent entre 1912-1943, conduisant à des changements radicaux au niveau urbain et architectural. Le rationalisme méditerranéen y naît comme point de rencontre paradoxal entre l'architecture rationaliste italienne et l'architecture grecque vernaculaire. Cependant, ce patrimoine architectural hybride et unique est aujourd'hui laissé à l'abandon. Il est devenu lieu d'exil de prisonniers politiques, d'adolescents réduqués, de personnes souffrant de troubles psychiques, pour accueillir, de nos jours, des réfugiés. Comment s'approprier les dimensions patrimoniales de l'architecture, de l'histoire et du vécu humain de ce lieu ? Pour y répondre, un parcours de mémoire sur trois lieux - pôles représentatifs du patrimoine - est conçu qui s'appuie sur le rationalisme méditerranéen. Le premier site est un débarcadère, aire de stockage temporaire de containers commerciaux. Sa localisation, symboliquement forte, en fait le lieu idéal pour accueillir un centre de mémoire qui permet le stockage temporaire, l'étude des archives historiques et des expositions. A proximité, deux autres sites valorisent la mémoire du territoire et des histoires humaines. Un chemin historique relie les vestiges militaires italiens et un jardin, lieu public, transcrit le vécu humain. Tout au long du parcours, le visiteur est invité à se laisser surprendre par le jeu architectural hybride établi.

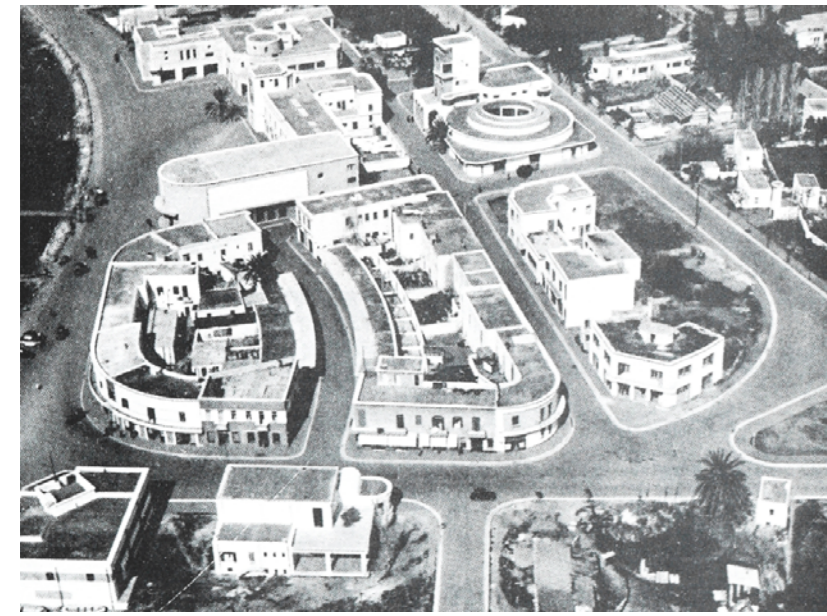


SITE 1 / TERRITOIRE ET ARCHIVES MILITAIRES

Création d'un chemin hybride et d'un espace d'immersion

Le site de la colline de Patella est la partie la plus importante du port. Les Italiens l'ont utilisé à des fins militaires en créant des structures uniques comme le mur acoustique parabolique utilisé pour détecter les avions ennemis, tandis qu'un souterrain hexagone était le centre de communication militaire pour la médiation-transmission de tous les messages et des mouvements reçus par le mur acoustique. Aujourd'hui, le site où se trouvent ces structures est abandonné et est utilisé par des bergers avec leur troupeau.

Le projet propose un chemin hybride qui relie les archives militaires présentes. Un espace d'immersion souterrain dans l'hexagone qui mime la communication radio militaire de l'époque et une antenne dipôle permet d'émettre et de recevoir des ondes radio.



SITE 2 / HISTOIRE ET ARCHIVES ARCHITECTURALES

Création d'un centre de mémoire sur le débarcadère

Le débarcadère entre la ville de Laki et l'ancienne base militaire italienne de Lépidia représente un point nodal entre les deux sites historiques. Celui-ci fonctionne aujourd'hui comme lieu de stockage temporaire de marchandises sous forme de containers entreposés et cela depuis l'époque italienne.

Le projet propose la création d'un centre de mémoire qui se décline en un lieu de stockage d'archives architecturales, dispersées un peu partout dans la ville et dans les autres îles du Dodécannèse, et un centre d'exposition et d'études pour valoriser l'histoire récente de l'île. Accessoirement, le bâtiment proposé présente une salle polyvalente, un lieu d'exposition, un observatoire et un espace pour les archives.

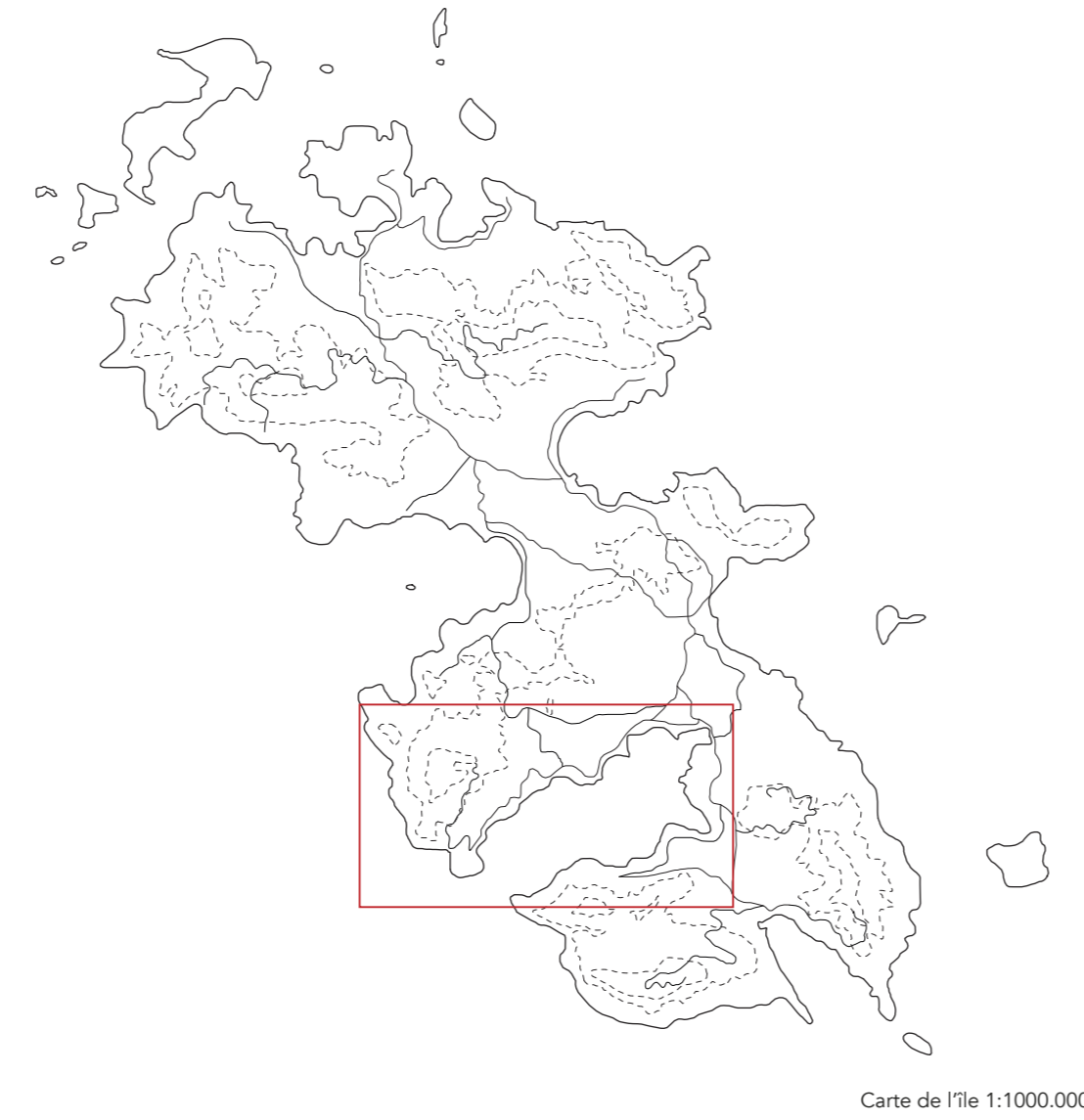


SITE 3 / HISTOIRES HUMAINES

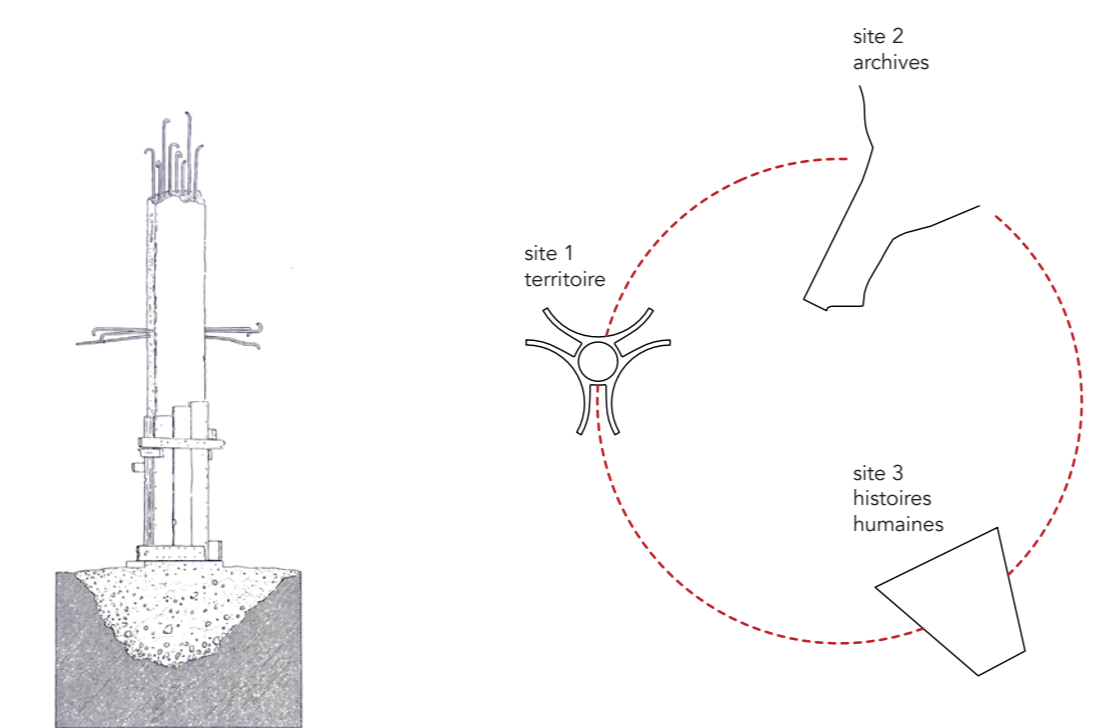
Création d'un jardin de mémoire à Lépidia

Le site et les bâtiments de l'ancienne base aéronautique militaire italienne ont accueilli, pendant la période de l'après-guerre, des institutions d'accueil, telles un camp de concentration pour les enfants de parents communistes durant la guerre civile grecque, une prison pour les exilés politiques communistes et l'un des plus grands centres psychiatriques de Grèce. Aujourd'hui, le site est à la fois site historique et un centre d'accueil de réfugiés et migrants avec des structures temporaires localisées à côté du nouveau centre d'accueil.

Le projet propose la création d'un jardin comme mémoire des différentes phases historiques associées à l'espace de la base militaire et comme lieu public.

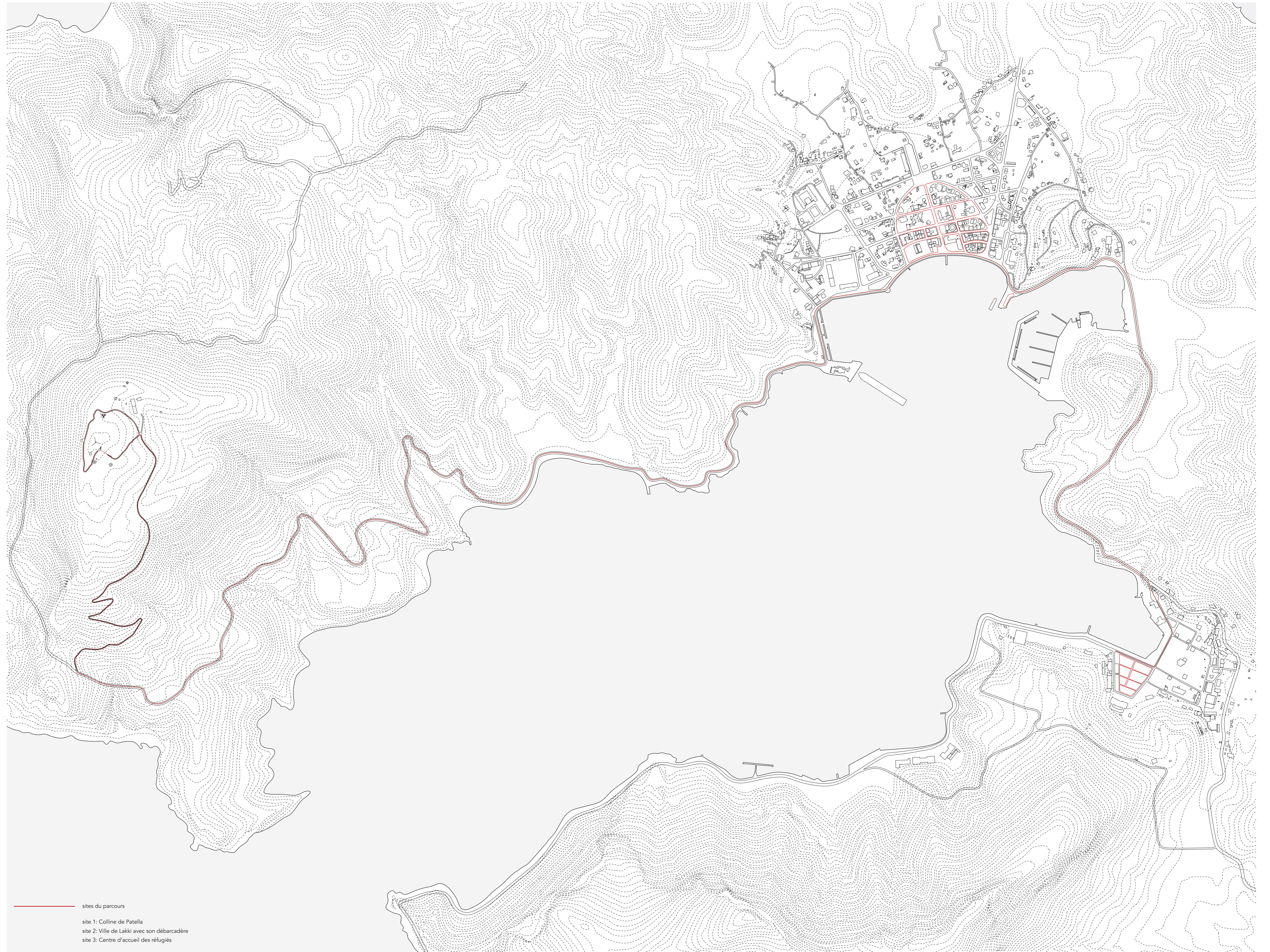


Carte de l'île 1:1000.000



Léon Krier, L. K. 72, The 6th Order or The End of Architecture

La stratégie principale du projet propose l'application d'une architecture hybride qui mélange les éléments architecturaux du rationalisme italien et du vernaculaire grec, en créant des structures hybrides par rapport aux matériaux (pierre, béton) et la construction.



— sites du parcourus
site 1: Colline de Patella
site 2: Ville de Laki avec son débarcadère
site 3: Centre d'accueil des réfugiés

Plan topographique du port 1:7000