

**SAGE COMME UNE IMAGE ?**

École polytechnique fédérale  
de Lausanne - EPFL  
Master en Architecture  
2021-2022

Martina Voser  
Professeure de suivi de l'énoncé

Roberto Gargiani  
Professeur pour le projet de Master

Boris Hamzeian  
Maître EPFL

#### Remerciements

Nicola Mahon pour le suivi , les  
conseils et la relecture du travail

Manon Pinget pour la relecture du  
travail

Tiphaine Abenia pour le suivi et les  
conseils durant le travail

Mon grand-papa, Pierre Favre, pour  
la relecture du travail

Mes ami.e.s et collègues de travail  
pour leurs conseils

Ma famille pour le soutien financier  
et moral

Ma compagne, Léa Schaad, pour  
sa patience et son soutien

## PRÉFACE IN VITRO

Sans refaire l'histoire des relations entre la Suisse et son paysage, celles-ci sont omniprésentes et seront abordées lors de cette recherche. Dans la position d'homme blanc issu d'une famille moyenne à aisée, ce paysage suisse fait intimement partie de l'identité *individuelle* et *collective*. On le retrouve dans l'imaginaire populaire, le folklore, le tourisme ou l'économie. Il est présent sur les objets du quotidien, comme les billets de banque ou les emballages de chocolat. Le peuple suisse évolue sans cesse dans les traces et les marques qui le lient à ce paysage. Ce dernier s'étend bien au-delà des frontières administratives et physiques, il est conjointement observateur et observé et estompe les limites entre le public et le privé.

Le paysage suisse a été vendu et rapporte chaque année l'équivalent de 2,5 milliards de francs.<sup>1</sup> Il a voyagé de manière proportionnellement inverse à la taille de sa superficie, au point de se retrouver reconstruit à au moins 116 reprises selon l'historien du paysage Michael Jakob.<sup>2</sup> Il reste pourtant difficile de classer chacune de ces reconstructions pour en faire émerger des récurrences et des différences. Majoritairement, ce sont les images folkloriques, en rapport à leur beauté idéale et leur paradoxale dangerosité, qui illustrent ces paysages suisses à l'étranger.

Les architectes Nicole McIntosh et Jonathan Louie décrivent l'un de ces cas dans leur livre *Swissness applied, Learning from Glarus*, qui s'interroge sur la création du village de *New Glarus* dans le Wisconsin, aux États-Unis.

**“ More colloquially, Swissness is often applied as a synonym for picturesque landscapes, exclusive products, excellent services, exquisite infrastructure, and, of course, discretion in financial matters. ”<sup>3</sup>**

Nicole McIntosh et Jonathan Louie

D'autres situations, comme le cas du village *Helvécia* dans la province de Bahia au Brésil, s'expriment par la vision instrumentale que le paysage suisse véhicule. L'artiste Denise Bertschi interroge et souligne la position coloniale cachée de la Suisse, bien loin de sa neutralité associée. Par conséquent, son travail aborde la manière dont ces paysages et leurs projections peuvent être mécanisés.<sup>4</sup>

Dans *Delirious New York*, l'architecte Rem Koolhaas nous plonge dans l'une de ces situations.

*Dreamland* immerge les visiteur.trice.s dans l'effervescence de Coney Island, où l'entrepreneur William Henry Reynolds imagine *la traversée de la Suisse*. Cette attraction mêle angoisse et excitation. Elle fait vivre l'épopée alpine et les dangers qui lui sont liés. On y retrouve les infrastructures qui façonnent ce paysage, comme les tunnels et qui accompagnent la domestication des moindres recoins du pays.<sup>5</sup>

Ces images et représentations du paysage suisse démontrent une envie de contenir toute cette substance dans un même corps, de donner naissance à un projet *commun* et *collectif* ; un *récit* qui est voué à aller bien au-delà des retombées économiques de ce paysage (l'Office fédéral des statistiques, l'OFS, avait estimé en 2002 la valeur économique de ce paysage à une somme supérieure à 70 milliards de francs).<sup>6</sup>



Archive ©.

Sébastien et Nathalie Wüst,  
Famille typiquement suisse, Verbier,  
Suisse.

## VOICI

En Suisse, selon l'historien du paysage Erik A. de Jong, se produit une seconde vague d'intérêt autour de la profession d'architecte dans le paysage, après des figures qui ont marqué les années 80 et 90 comme Georges Descombes ou Dieter Kienast.<sup>7</sup> La naissance d'un master en architecture du paysage à l'École polytechnique fédérale de Zürich (ETH) et l'arrivée de professeur.e.s tels que Sébastien Marot à l'École polytechnique fédérale de Lausanne (EPFL) sont significatives de cet intérêt renouvelé. Cette évolution ouvre la possibilité de percevoir le paysage comme une *thématique architecturale* et comme un véritable *sujet de recherche* pour l'architecture contemporaine.

Dans le livre *Tout est paysage*, Simone et Lucien Kroll, couple d'architectes et urbanistes, en viennent à délaisser les notions d'architecture et d'urbanisme pour parler exclusivement de paysage. Pour eux, il est un dénominateur commun, un point de rencontre et de convergence des diverses relations à l'espace.<sup>8</sup> Pour la paysagiste Anette Frey-

tag, le paysage a les capacités de ne pas suivre les logiques de la finance et ainsi s'opposer à la privatisation et à l'apparition de privilèges.<sup>9</sup> Il est un espace qui fait appel aux *communs*, il inclut et connecte spatialement les barrières qui s'interposent entre l'*individu* et la *société*. Enfin, pour le philosophe et historien Jean-Marc Besse, le recentrement induit par le paysage doit passer par la *formation* des professionnels et surtout par une *éducation* plus générale au paysage.<sup>10</sup>

## L'ÉCOLOGIE COMME SYSTÈME SPATIAL

Le rapprochement entre le paysage et l'écologie nécessite une série de précisions. L'écologie a longtemps fait partie des sciences naturelles, jusqu'à la fin du XIXe siècle. Elle deviendra autonome tout au début du XXe siècle.<sup>11</sup> De *science des relations* et *des conditions de l'existence*, elle deviendra politique, puis spatiale. L'écrivain spécialiste d'architecture Reyner Banham écrit en 1970, *Los Angeles: the architecture of Four Ecologies*. Il ne présente plus ce terme sous le spectre d'un slogan politique, ou au travers du prisme des sciences naturelles, mais bien comme un *système spatial* complexe et novateur.<sup>12</sup> En ce sens, l'espace paysager développe beaucoup de points communs avec l'écologie, puisqu'il met en relation des êtres vivants tout en étant un système spatial d'interrelations (présubjectif et préobjectif) qui dépasse les notions classiques d'aménagement du territoire.<sup>13</sup> Pour l'architecte et urbaniste Hans Teerds, c'est au travers de la construction de ces paysages que les humains transforment la Terre en un monde.<sup>14</sup>

La question posée par l'auteur Baptiste Lanapeze et l'ethnologue Marin Schaffner, *Pourquoi les écosystèmes devraient-ils nous rendre service?*,<sup>15</sup> fait réfléchir en tant qu'*individu*, mais aussi en tant qu'*architecte*. En effet, elle fait apparaître la présence d'acteurs non-humains dans le débat architectural contemporain ; débat au sein duquel, toute la place est occupée par une frénésie programmatique. Par ces nouveaux acteurs, le besoin de trouver des justifications explose en vol. La question de la *légitimité* dont souffrent les sciences est un sujet abordé en 1979 par le philosophe Jean-François Lyotard dans *La Condition postmoderne*.<sup>16</sup> Parallèlement, cette période correspond à l'essor des théories sur l'écologie, menant à la grande thématique actuelle de l'*anthropocène*. La *pensée de l'écologie* a rendu de nombreux récits modernes caducs.<sup>17</sup> Malheureusement, les signaux de détresse de cette époque

n'ont pas eu la portée prévue, principalement dû au fait que leurs états de déperdition ne se sont pas totalement substitués à la réalité.<sup>18</sup>

**« Les implications sociales et politiques de cette science sont multiples. L'écologie interdit toute approche utilitariste ou dominatrice des environnements et des êtres. Elle révèle la destruction systématique des écosystèmes de la planète par les logiques du "capitalisme du désastre". Et en réfute les dualismes de nos représentations modernes. »**<sup>19</sup>

Marin Schaffner

Les *pensées de l'écologie* énoncent toutes situations pour ce qu'elles sont et non pas pour ce qu'elles pourraient nous apporter. Prendre la décision de refuser ces mécanismes de domination peut amener l'architecture, et avec elle le paysage, à opérer un *basculement*, et repenser les logiques fondamentales de l'aménagement de l'espace.<sup>20</sup> Il est crucial d'interroger nos pratiques sous le spectre de ces thématiques, pas uniquement de manière directe, mais comme réalité centrale pour notre avenir.<sup>21</sup> L'architecture se doit d'initier un dialogue profond avec les thématiques décisives du paysage. En effet, le paysage a la faculté de faire converger bon nombre de problématiques contemporaines<sup>22</sup> et surtout de devenir un moyen de *lutter*, d'*habiter* et de *penser* la Terre.<sup>23</sup>

1.  
Office fédéral de l'environnement OFEV.  
- *Rapport explicatif - conception Paysage suisse* (Suisse : Confédération suisse, 2020), 6.

2.  
Michael Jakob,  
- *Le paysage*, Collection Archigraphy (Suisse: Infolio, 2008), 119.

3.  
Jonathan Louie et Nicole McIntosh,  
- *Swissness applied: learning from New Glarus* (Zurich: Park Books, 2021), 9.

4.  
Denise Bertschi,  
- *Denise Bertschi - STRATA: Mining Silence* (Zürich: Édition fink, 2020).

5.  
Rem Koolhaas et Catherine Collet,  
- *New York délire: un manifeste rétroactif pour Manhattan* (Marseille: Édition Parenthèses, 2002), 55-56.

6.  
Office fédéral de l'environnement OFEV.  
- *Rapport explicatif - conception Paysage suisse* (Suisse : Confédération suisse, 2020), 6.

7.  
Erik A. de Jong,  
- "Preamble", dans *The Landscapes of Dieter Kienast*, ed. Anette Freytag (Zürich: Gta Verlag, 2021), 7-8.

8.  
Lucien Kroll et Simone Kroll,  
- *Tout est paysage*, Édition augmentée, revue et corrigée (Paris: Sens & Tonka, 2012).

9.  
Anette Freytag,  
- "Topology and Phenomenology in Landscape Architecture," dans *Landschaftsarchitektur theorie: aktuelle Zugänge, Perspektiven und Positionen, 1. Auflage, Raumfragen: Stadt - Region - Landschaft* (Wiesbaden: Springer VS, 2018), 203.

10.  
Jean-Marc Besse,  
- *La nécessité du paysage*, Collection la nécessité du paysage (Marseille: Parenthèses, 2018), 71-72.

11.  
Baptiste Lanaspèze et Marin Schaffner,  
- *Les pensées de l'écologie: un manuel de poche*, Petite bibliothèque d'écologie populaire 13 (Marseille: Wildproject, 2021), 30.

12.  
Reyner Banham et Luc Baboulet,  
- *Los Angeles*, Collection Eupalinos (Marseille: Éd. Parenthèses, 2008).

13.  
Jean-Marc Besse, *La nécessité du paysage*, Collection la nécessité du paysage (Marseille: Parenthèses, 2018), 28.

14.  
Hans Teerds,  
- "Public Practices, Designing the World as Landscape," dans *Making landscape public, Making public landscape*, OASE 93 (Rotterdam: NAI Publishers, 2014), 119.

15.  
Baptiste Lanaspèze et Marin Schaffner,  
- *Les pensées de l'écologie: un manuel de poche*, Petite bibliothèque d'écologie populaire 13 (Marseille: Wildproject, 2021), 61.

16.  
Jean-François Lyotard,  
- *La condition postmoderne: rapport sur le savoir*, Collection Critique (Paris: Éditions de Minuit, 1979).

17.  
Marin Schaffner,  
- *Un sol commun: lutter, habiter, penser, Le monde qui vient* (Marseille: Wildproject, 2019), 15.

18.  
Marin Schaffner,  
- *Un sol commun: lutter, habiter, penser, Le monde qui vient* (Marseille: Wildproject, 2019), 27.

19.  
Marin Schaffner,  
- *Un sol commun: lutter, habiter, penser, Le monde qui vient* (Marseille: Wildproject, 2019), 11.

20.  
Baptiste Lanaspèze et Marin Schaffner,  
- *Les pensées de l'écologie: un manuel de poche*, Petite bibliothèque d'écologie populaire 13 (Marseille: Wildproject, 2021), 31-32.

21.  
Yona Friedman,  
- *Comment habiter la terre*, L'Éclat-poché 17 (Paris: Éditions de l'Éclat, 2016).

22.  
Jean-Marc Besse,  
- *La nécessité du paysage*, Collection la nécessité du paysage (Marseille: Parenthèses, 2018), 7

23.  
Marin Schaffner,  
- *Un sol commun: lutter, habiter, penser, Le monde qui vient* (Marseille: Wildproject, 2019), 18.

# INTRODUCTION

## 24.

Marin Schaffner,  
- *Un sol commun: lutter, habiter, penser,*  
*Le monde qui vient* (Marseille: Wildproject, 2019), 164.

## 25.

Sven Lindqvist,  
- "Dig where you stand," dans *Oral history*, Vol. 7, No. 2 (Berkhamsted: Oral History Society, 1979), 24-30.



L'enjeu de cette recherche préparatoire au travail de diplôme porte sur l'enquête autour du *paysage suisse comme constructions*. Celle-ci est dirigée dans le but d'acquérir les prérequis nécessaires à la compréhension de la place que peut prendre un architecte dans la conception de paysage contemporain suisse. Ces paysages sont des cas d'étude spécialement riches et pertinents, du fait de leurs spécificités géographiques, historiques, politiques et culturelles. En effet, la grande variété des situations, leurs singularités et leur densité font d'eux un terreau très fertile pour les architectes.

Les philosophes Gilles Deleuze et Felix Guattari nous invitent à *penser par le milieu*, ce que Marin Schaffner prolonge en nous suggérant de *penser les êtres en fonction de leurs milieux et avec ceux-ci*.<sup>24</sup> Dans cette continuité et encouragé par la découverte simultanée du travail de l'écrivain Sven Lindqvist, *Dig where you stand*,<sup>25</sup> cette enquête propose d'approfondir et de questionner ce qui est là, sous nos yeux, le paysage suisse. L'enquête s'organise selon une méthodologie *hybride*, mêlant observations et apport théorique. Celle-ci se nourrit de trois hypothèses de départ et d'un *lexique* continu et autonome, qui amène à la clarification progressive de certaines notions fondamentales pour une approche vers le paysage.

La première hypothèse tend à s'interroger sur la binarité qui touche l'architecture et le paysage. En effet, comme l'explique le paysagiste et urbaniste

**26.**

Bertrand Folléa,  
- *L'archipel des métamorphoses: la transition par le paysage*, Collection La nécessité du paysage (Marseille: Parenthèses, 2019), 83.

**27.**

Denise Scott Brown, Robert Venturi, et Steven Izenour,  
- *L'enseignement de Las Vegas* (Wavre: Mardaga, 2018), 17.

**28.**

Bruno Notteboom,  
- "Of Strangers and Junkyards. Landscape Magazine between Lived Experience and Systems Theory," dans *Narrating Urban Landscapes*, OASE 98 (Rotterdam: NAI Publishers, 2017), 43-50.

**29.**

Anette Freytag,  
- "Topology and Phenomenology in Landscape Architecture," dans *Landschaftsarchitektur theorie: aktuelle Zugänge, Perspektiven und Positionen, 1. Auflage, Raumfragen: Stadt – Region – Landschaft* (Wiesbaden: Springer VS, 2018), 213.

**30.**

Jean-Marc Besse,  
- *La nécessité du paysage*, Collection la nécessité du paysage (Marseille: Parenthèses, 2018), 83.

**31.**

Michael Jakob,  
- *L'arrière-paysage: des origines technologiques du paysage*, Collection Design (Paris: Éditions B2, 2019), 35.

**32.**

Robert Venturi,  
- *Complexity and contradiction in architecture*, 2d ed, The Museum of Modern Art papers on architecture (New York : New York Graphic Society, 1977).

Bertrand Folléa, *tous ceux qui vont vers le paysage sont indisciplinés : ils sortent de leur cadre, de leur domaine strict de spécialité, pour fertiliser de leurs apports une terre de partage.*<sup>26</sup> Le basculement décrit dans cette citation permet d'affirmer la possibilité d'appréhender le paysage comme une des thématiques dans lesquelles l'architecte peut s'engager. La première phrase du livre *Learning from Las Vegas* des architectes Denise Scott Brown, Robert Venturi et Steven Izenour s'oriente dans cette direction, *étudier le paysage existant est pour un architecte une manière d'être révolutionnaire.*<sup>27</sup> Cette phrase s'éloigne des clichés considérant le paysage comme déconnecté des réalités urbaines et des activités humaines qui l'accompagnent.<sup>28</sup> Pour Anette Freytag, le paysage n'est plus seulement ce qui embellit les alentours des bâtiments.<sup>29</sup> Ainsi, pour renouveler l'architecture contemporaine, une réflexion de fond sur l'espace par le paysage doit se matérialiser comme l'*arène* centrale des actions de celle-ci.

La deuxième hypothèse fait écho à l'acte manqué, pratiqué par la majorité des projets d'aménagements territoriaux, de ne pas avoir considéré le paysage comme une situation collective, mais principalement comme un arrière-plan ou comme un espace de gouvernementalité.<sup>30,31</sup> Plus qu'une approche contextualiste comme celle développée par Robert Venturi dans *Complexity and Contradiction in Architecture*, l'architecture par le paysage tend à troubler la dichotomie entre espaces publics et privés.<sup>32</sup>

**33.**

Hans Teerds,  
- "Public Practices, Designing the World as Landscape," dans *Making landscape public, Making public landscape*, OASE 93 (Rotterdam: NAI Publishers, 2014), 119.

**34.**

Hannah Arendt,  
- *Men in Dark Times*, Harvest Book (San Diego, Harcourt, Brace & Company, 1995).

**35.**

Jean-Marc Besse,  
- *La nécessité du paysage*, Collection la nécessité du paysage (Marseille: Parenthèses, 2018), 59.

**36.**

Jean-Marc Besse,  
- *La nécessité du paysage*, Collection la nécessité du paysage (Marseille: Parenthèses, 2018), 22.

**37.**

Jean-Marc Besse,  
- *La nécessité du paysage*, Collection la nécessité du paysage (Marseille: Parenthèses, 2018), 60.

**38.**

Malcom Ferdinand,  
- *Une écologie décoloniale: penser l'écologie depuis le monde caribéen*, Anthropocène Seuil (Paris: Éditions du Seuil, 2019).

**39.**

Bertrand Folléa,  
- *L'archipel des métamorphoses: la transition par le paysage*, Collection La nécessité du paysage (Marseille: Parenthèses, 2019), 74.

**40.**

Jean Viard,  
- *Le moment est venu de penser à l'avenir* (La Tour-d'Aigues: Éditions de l'Aube, 2016).

Paradoxalement, il est possible de jouir des qualités d'un paysage privé, au sens administratif du terme, tout en étant dans l'espace public et ceci, de manière réciproque. Penser par l'espace, comme le démontre la philosophe Hannah Arendt, c'est *penser de manière politique*.<sup>33,34</sup> Dans l'affirmation, *le paysage est une situation collective, qui met en jeu la question des possibilités et des formes de l'action collective*, Jean-Marc Besse décrit le paysage comme intégrant le *commun*.<sup>35</sup> Ces espaces de tensions n'appartiennent intrinsèquement à personne et leur expérience est *collective*.<sup>36</sup> Ainsi, le paysage rend actives ces zones de frictions entre deux états ou conditions, *agir avec le paysage, c'est, toujours, si peu que ce soit, agir avec les autres*.<sup>37</sup>

La dernière hypothèse tend vers la volonté de réfuter les rapports de domination que les humains exercent sur le paysage. En conséquence, une approche décoloniale conduit vers des nouveaux rapports entre humains et non-humains et permet d'éviter la *double fracture* écologique et sociale mentionnée par l'ingénieur en environnement et philosophe Malcom Ferdinand.<sup>38</sup> Le sociologue Jean Viard met en relation l'idée des *communs* avec celui des récits, *pas à pas, il faut reconstruire du commun, rassembler ces individus autonomes dans un récit, des mots, un désir de futur*.<sup>39,40</sup> Mais pour cela, il est primordial de reconsidérer les rôles et rapports figés qu'entretiennent les humains avec le paysage, de les rendre *actifs* et de ne plus les considérer comme des entités suprêmes.

**41.**

Lucius Burckhardt,  
- *Why Is Landscape Beautiful? The Science of Strollology* (Basel: Birkhäuser, 2015).

**42.**

Daniel Estevez.  
- "Conception en architecture, le schème de l'enquête." *École nationale supérieure d'architecture de Toulouse* (2019): 6.  
[https://issuu.com/daniel-estevez/docs/conf\\_utjj\\_d\\_estevez\\_texte\\_le\\_sche\\_m](https://issuu.com/daniel-estevez/docs/conf_utjj_d_estevez_texte_le_sche_m).

**43.**

Annemarie Bucher.  
- "Remarks on the visual arts in Switzerland." *FOA-FLUX The Functions of Arts in Global Contexts* (2010): 1. <http://foa-flux.net/texts/>.

**44.**

Giorgio Azzariti,  
- *À la recherche d'un langage Voyage dans l'imaginaire de Peter Märkli* (Marseille: Éditions Cosa mentale, 2019).

Pour faire aboutir ces hypothèses, la première partie du travail - *le paysage suisse est plus qu'une image* - pose une série d'observations sur celui-ci. Ces dernières s'appuient sur des visites, des promenades,<sup>41</sup> des archives photographiques, des voyages et de nombreux trajets en train ou en voiture, qui ont chacun, à leur échelle, suivant leur rythme et leur vitesse, permis d'interroger ces paysages suisses environnants. Ces *expérimentations personnelles* ont mené à la création d'une *liste* d'observations non-exhaustive démontrant que le paysage suisse est *un ensemble de constructions*. Dans un second temps, comme le préconise le professeur et chercheur Daniel Estevez, un apport théorique doit faire *irruption dans l'enquête*. Celui-ci se confronte à la liste d'observations précédentes et lui soulève une série d'interrogations pour la suite de la recherche.<sup>42</sup> La pluralité des situations du paysage suisse le confirme comme point de départ, mais complique leur regroupement dans une direction.<sup>43</sup> Ces conditions et découvertes vont mener l'enquête à opérer une *introspection* de cette notion de paysage.

La deuxième partie - *Janus* - porte sur la vérification des observations émises lors du chapitre précédent au travers de *l'étymologie* et du *langage*.<sup>44</sup> Par la séparation du terme paysage dans son préfixe *pays* et son suffixe *-age*, apparaît la présence d'une *substance initiatrice*, le *pays* et de son *caractère*, ses *visages* qui existent au travers de l'action du *regard*. Enfin, l'exploration par le *langage* amène une

**45.**

Michael Jakob,  
- *Le paysage*, Collection Archigraphy  
(Suisse: Infolio, 2008), 33.

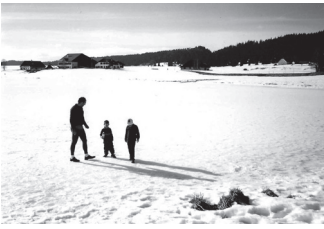
**46.**

Marin Schaffner,  
- *Un sol commun: lutter, habiter, penser,  
Le monde qui vient* (Marseille: Wildpro-  
ject, 2019), 11.



*perspective sur ces lieux* comme le suggère Michael Jakob.<sup>45</sup> Elle complète la signification du suffixe *-age*, par le fait de donner un *état* à un morceau de pays et évoque l'apparition d'un *status* abordé par Marin Schaffner.<sup>46</sup> Forte de l'emploi d'*équations* amenant à la découverte des diverses *facettes* du paysage suisse, l'enquête s'envisage au préalable suivant leur analyse et description. Puis, dans la dernière partie de l'enquête, suite à l'apparition du *status* de ce paysage, se produit l'arrivée imminente d'un *dédoublé de la personnalité* et de la naissance probable de *sujets-objets*.

La troisième partie aborde les caractéristiques et la manière avec laquelle l'architecte peut envisager ces *facettes*, pour les inclure dans son processus créatif. Celles-ci sont réparties en deux *groupes* issus du résultat des *équations* de la partie précédente, le *pays* et le *regard*. Le premier groupe se compose du *contexte* et de ses *transformations anthropiques*, alors que le second fait appel aux *perceptions* des *individus* et aux *interprétations* fabriquées par la *société*. Le *contexte* se manifeste suivant cinq actrice.s - la *terre*, l'*atmosphère*, la *lumière*, l'*eau* et le *biote*, et par la présence d'un catalyseur, le *temps*. En eux, ils forment une *substance fondamentale* indépendante à l'origine de toute présence humaine. Les *transformations anthropiques* sont issues des différentes activités et agissements humains. Leurs analyses sont réparties en sept *traces* - le *sol*, les *bornes*, les *réseaux*, la *gestion des risques*, les *équipements*, les *signaux* et les *objets*. Elles sont ce que



**Archive ©.**

Arno, Sébastien et Simon Wüst,  
Paysage typique du Jura, La Vallée de la  
Brévine, Suisse.

**47.**

André Corboz et Sébastien Marot,  
- *Le territoire comme palimpseste et  
autres essais*, Collection Tranches de  
villes (Besançon: Editions de l'Imprimeur,  
2001), 212-213.

**48.**

Maurice Merleau-Ponty,  
- *Phénoménologie de la perception* (Paris:  
Gallimard, 2021), X.

**49.**

Jean-Marc Besse,  
- *La nécessité du paysage*, Collection  
la nécessité du paysage (Marseille: Paren-  
thèses, 2018), 17.

**50.**

Pierre Alain Trévelo et Antoine  
Viger-Kohler,  
- *La terre est une architecture*, éd. par  
Julien Hourcade, Première édition  
(Leipzig: Spector Books, 2021), 16.

l'historien de l'art André Corboz décrit comme étant le fruit de différents *processus*.<sup>47</sup> Les *perceptions* interrogent le rapport de l'*individu* au monde, par l'expérimentation du *corps* comme instrument. Pour le philosophe Maurice Merleau-Ponty, cette science de la perception a comme vocation de *chercher l'essence du monde avant toute thématization*.<sup>48</sup> Les *interprétations* sont les *filtres* qui permettent de relier l'aspect matériel et conceptuel du paysage, selon Jean-Marc Besse.<sup>49</sup> Ce sont les conséquences des liens *affectifs* et *actifs* qui se matérialisent quotidiennement et historiquement entre *individus* et *sociétés*. Cette coexistence entre une substance et sa personnalité mène à l'aube décisive de l'indépendance de ce paysage suisse.

La dernière partie préalable au projet - *Vol au-dessus d'un nid de coucou* - se lit comme une forme de *conclusion fictionnelle* pour le paysage suisse. Du *cosmos* naissent des *sujets-objets* qui forcent leur autonomie. Ces *Êtres hybrides* deviennent protagonistes et substrats insoupçonnés pour l'accompagnement de nouveaux *récits*. L'un de ces *géants*, pour reprendre les termes des architectes Pierre Alain Trévelo et Antoine Viger-Kohler,<sup>50</sup> va naître au cœur des crêtes du Jura. Le peuple et la Confédération se sont lancés dans une épopée gargantuesque et rétroactive. Celle-ci prévoit la construction de multiples tunnels, l'excavation de plusieurs millions de mètres cubes de matière et fait jaillir en elle de très nombreuses interrogations.

**51.**

Claude Lévi-Strauss,  
- *La pensée sauvage* (Paris: Plon, 2009),  
31.

**52.**

Archizoom,  
- "Archizoom 1969 - Archizoom, Discorsi  
per immagini", *Domus*, n°481 (1969) :  
46-48.

**53.**

Superstudio,  
- "Superstudio 1969 - Superstudio,  
Discorsi per immagini", *Domus*, n°481  
(1969) : 44-45.

**54.**

*Der Rechte Weg.*  
- Réalisé par Peter Fischli, David Weiss et  
Pio Corradi. T&C Édition, 1983. DVD.

Les architectes sont-ils capables d'accompagner ces grands chantiers et les récits qui les entourent ?

**« On dirait que les univers mythologiques sont destinés à être démantelés à peine formés, pour que de nouveaux univers naissent de leurs fragments. »<sup>51</sup>**

Claude Lévi-Strauss

-

En parallèle de cette enquête, une seconde narration, conçue comme un *voyage non linéaire*, un *discours par les images* au travers de différentes références artistiques, offre aux lecteur.rice.s le choix de construire leur propre histoire.<sup>52,53</sup>

Les liens éphémères et personnels qui s'établissent entre textes et images, leur confrontation, permettent de se plonger dans la pluralité des situations de ces paysages suisses.

Le film de 1983, *Der Rechte Weg*, est une épopée loufoque dans une Suisse qui n'aurait jamais connu la présence humaine. Les artistes suisses Peter Fischli et David Weiss, déguisés en un rat et un ours, nous y emmènent de manière sensible et poétique, en se questionnant sur les fondements de la vie.<sup>54</sup>

Le deuxième est le film *Alpi*, réalisé par le photographe Armin Linke, dont les différentes séquences nous immergent, selon Bruno Latour, dans les *réalités artificielles* de ces paysages alpins.

**55.**

Bruno Latour,  
- "Alpi," 2011, <https://www.arminlinke.com/alpi/>.

**56.**

*Alpi.*  
- Réalisé par Armin Linke, Piero Zanini  
et Renato Rinaldi. Absolut Medien, 2015.  
DVD.

**57.**

*Némésis.*  
- Réalisé par Thomas Imbach. 2021.  
Okofilm Productions : Frenetic Films,  
2021. DVD.

L'étendue des situations abordées floute les frontières administratives et les limites de notre existence dans ce monde.<sup>55,56</sup>

Enfin, *Némésis*, film réalisé par Thomas Imbach, pose son regard sur le paysage de la ville, celle de Zürich et de ses mutations. Depuis la fenêtre de sa chambre, le réalisateur s'émeut pour le passé et l'appétit vorace des machines de chantier. Tantôt vivants ou morts, humains ou animaux, tous ces acteurs construisent et habitent le paysage de la ville. Par conséquent, ils adhèrent pleinement à l'*épopée collective* et actuelle révélée par la pellicule de ce film.<sup>57</sup>

École polytechnique fédérale  
de Lausanne - EPFL  
Master en Architecture  
2021-2022

Simon Malo François Joseph Wüst



# DER RECHTE WEG

1983

1. *Der Rechte Weg*, 0:00:08.

TABLE DES MATIÈRES

PRÉFACE<sup>III</sup>

IN VITRO<sup>III</sup>

VOICI<sup>IV</sup>

L'ÉCOLOGIE COMME SYSTÈME SPATIAL<sup>V</sup>

INTRODUCTION<sup>VIII</sup>

01 LE PAYSAGE EST PLUS QU'UNE IMAGE<sup>2</sup>

02 JANUS<sup>14</sup>

03 FACETTES<sup>28</sup>

CONTEXTE<sup>30</sup>

TRANSFORMATIONS ANTHROPIQUES<sup>38</sup>

PERCEPTIONS<sup>54</sup>

INTERPRÉTATIONS<sup>62</sup>

1 DER RECHTE WEG<sup>1</sup>

2 ALPI<sup>33</sup>

3 NÉMÉSIS<sup>65</sup>

VOL AU-DESSUS D'UN NID DE COUCOU<sup>80</sup>

CONCLUSION FICTIONNELLE<sup>90</sup>

BIBLIOGRAPHIE<sup>98</sup>

SAGE COMME UNE IMAGE ?



Ils sont bien fixés.

2. *Der Rechte Weg*, **0:06:58.**

Peter Fischli et David Weiss

1.

Gilles Clément et Alexis Pernet,  
- *Manifeste du Tiers paysage*, Nouvelle  
éd., Culture des précédents (Rennes:  
Éditions du commun, 2020), 33.

2.

Bas Smets,  
- "Écrire le paysage", *Architecture  
D'Aujourd'hui*, n°377 (2010) : 123.

3.

Baptiste Lanaspèze et Marin Schaffner,  
- *Les pensées de l'écologie: un manuel de  
poche*, Petite bibliothèque d'écologie  
populaire 13 (Marseille: Wildproject,  
2021), 53.

4.

Hannah Arendt,  
- "The Conquest of Space and the  
Stature of Man", *The New Atlantis*, n°18  
(2007) : 43.




## LE PAYSAGE SUISSE EST PLUS QU'UNE IMAGE 01

La réalité physique de notre existence est marquée de manière indélébile par la main et les traces des humains. Rien n'est à son état initial et aucun retour en arrière n'est envisageable. *Cette anthropisation planétaire*, pour reprendre les termes du jardinier et paysagiste Gilles Clément, a retranché les ensembles primaires dans des espaces toujours plus petits et résiduels.<sup>1</sup> Tout aurait pu se dérouler différemment mais jamais de manière identique.<sup>2</sup> Les humains ont à présent tendance à croire qu'ils sont les souverains sur Terre, ce qui n'a pas toujours été le cas.<sup>3</sup>

**“ The question assumes that man is the highest being we know of, an assumption which we have inherited from the Romans, whose humanitas was so alien to the Greeks' frame of mind that they had not even a word for it. (The reason for the absence of the word humanitas from Greek language and thought was that the Greeks, in contrast to the Romans, never thought that man is the highest being there is. Aristotle calls this belief atopos, “absurd.”) ”<sup>4</sup>**

Hannah Arendt

Ce sont ces doutes, d'une réalité dure à accepter, qui ont motivé l'intérêt de l'enquête pour le paysage suisse. De ce fait, il s'engage vers de nouvelles résolutions contemporaines et endosse grâce à sa pluridisciplinarité (l'architecture, l'art, la géographie, la géologie, les sciences sociales, les sciences dures, l'ingénierie, la communica-



Tous les animaux croissent  
ici ... très lentement.

4. *Der Rechte Weg*, **0:09:31**.

Peter Fischli et David Weiss

### **Arène**

n.f.  
- Étendue non hiérarchique dans laquelle se déroulent un ou plusieurs défis et où s'engage une lutte.

### **Anthropocène**

n.m.  
- Période contemporaine du quaternaire, qui succède à celle de l'holocène et qui a été marquée de manière indélébile par l'activité humaine sur Terre.

### **Artefact**

n.m.  
- Phénomène artificiel et incident, d'origine humaine.

### **Biote**

n.m.  
- La faune et la flore.

### **Collectif, ive**

adj. et n.m.  
- Comporte ou s'adresse à un ensemble d'individus, dans une attitude générale et qui travaillent de manière concertée à la formation d'une société.

### **Le commun, les communs**


n.m.  
- Espace propre au plus grand nombre, au peuple, aux humains et non-humains, aux vivants et non-vivants, qui s'oppose fermement à la binarité entre public et privé.

### **Construction**

n.f.  
- Action intentionnelle de construire et dont la conception précède l'acte de faire.

### **Corps**

n.m.  
- Ensemble ou partie matérielle d'un être ou d'un sujet, autonome et indissociable de son esprit.



Quand ils sont achevés,  
ils quittent la racine.

tion, etc.), un rôle politique et spatial majeur pour l'avenir. Pour s'immerger dans cette thématique, une série d'observations personnelles non-exhaustive, à la fois subjectives et objectives décrit ce paysage suisse qui nous entoure comme une thématique architecturale contemporaine. Celles-ci ont été réalisées au cours des six derniers mois et complètent l'expérience quotidienne que chaque individu fait de ces paysages suisses.

## **Le paysage suisse**

**est formé par Le Jura, Le Plateau, Les Alpes et l'eau.**  
**est un ensemble de situations.**  
**est plus qu'une représentation.**  
**est une multitude d'images.**  
**est d'une grande valeur économique.**  
**est un artefact.**  
**est un concept.**  
**est plus qu'un arrière-plan.**  
**est dangereux et sublime.**  
**est violent et sensible.**  
**est beau et défiguré.**  
**est brutal et doux.**  
**est horizontal et vertical.**  
**est une 'chose' en soi et son contraire.**  
**est ambigu.**  
**est conflictuel.**  
**est pluriel.**  
**est une expérience spatiale.**  
**est une multitude d'espaces.**  
**est un ensemble de relations.**  
**est né de la relation entre l'individu, la société et la terre.**



- Je n'ai pas peur.  
- Moi non plus.

6. *Der Rechte Weg*, **0:11:45.**

Peter Fischli et David Weiss

5.


Félix Guattari et Gilles Deleuze,  
- *Mille plateaux* (Paris: Éditions de minuit,  
1980).

6.

Office fédéral de l'environnement OFEV.  
- *Découvrir la Suisse - Géographie*, 2021.  
(Suisse : Confédération suisse, 2021),  
<https://www.eda.admin.ch/aboutswitzerland/fr/home/umwelt/geografie.html>.

7.

Office fédéral de l'environnement OFEV.  
- *Découvrir la Suisse - Géographie*, 2021.  
(Suisse : Confédération suisse, 2021),  
<https://www.eda.admin.ch/aboutswitzerland/fr/home/umwelt/geografie.html>.



J'ai le vertige.

7

Z. Der Rechte Weg, 0:13:41.

**est politique.  
est un impact.  
est une rencontre.  
est commun.  
est collectif.  
est identitaire.  
est double.  
est substrat pour de nouveaux récits.  
est un acteur.trice.  
est schizophrénique.  
est autonome.  
est un être à part entière.**

**Le paysage suisse est un ensemble de constructions.**

Cette liste ne prétend pas être un manifeste, mais un point de départ et une manière de continuellement interroger cette enquête. La liste est un outil perçu comme une expérience et comme une spatialisation de données. En ce sens, il se rattache à l'utilisation du diagramme qu'en font Gilles Deleuze et Félix Guattari dans leur concept de *rhizome*.<sup>5</sup>

Historiquement, la Suisse s'est construite suivant la logique d'une tripartition géographique, entre le Jura, le Plateau et les Alpes.<sup>6</sup> La pluralité de ses visages et de ses actions se manifeste, de manière directe et rétroactive, dans les systèmes administratifs complexes et spatiaux immanents au pays (la Confédération, les antons et les communes).<sup>7</sup> Le professeur et paysagiste Günther Vogt décrit les paysages suisses comme non-des-

7



8. *Der Rechte Weg*, 0:14:19.

Peter Fischli et David Weiss

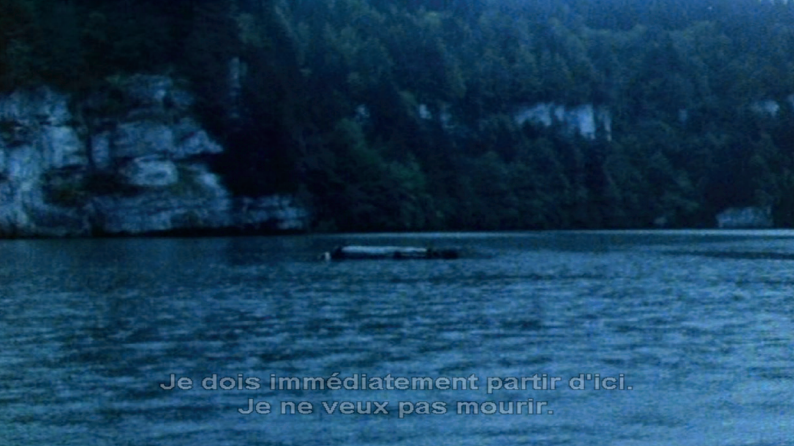
8.

Günther Vogt,  
- "Günther Vogt: Vogt Landscape  
Architects, Switzerland", *Harvard Design  
Magazine - Design Practices Now*, vol.II,  
n°33 (2010-2011).

9.

Annemarie Bucher.  
- "Remarks on the visual arts in Swit-  
zerland." *FOA-FLUX The Functions of  
Arts in Global Contexts* (2010): 1. [http://  
foa-flux.net/texts/](http://foa-flux.net/texts/).





Je dois immédiatement partir d'ici.  
Je ne veux pas mourir.

sinés et reflète la construction intrinsèque du pays. Majoritairement paysanne durant une grande partie de son histoire, la Suisse ne s'est construite, sous sa définition actuelle, que très récemment. Auparavant, elle n'a jamais été gouvernée de manière stable et permanente, par conséquent, elle n'a jamais connu de système féodal durable et a toujours été fragmentée et multiculturelle. Cette mise à distance historique par rapport à ses voisins a eu comme conséquence l'absence de culture paysagère d'origine aristocratique, comme c'est le cas en France ou en Italie. C'est l'assemblage et le fruit du labeur de paysans et paysannes répondant à des préoccupations majoritairement utilitaires qui ont initié ses caractéristiques spatiales. Ce détachement de préoccupations et d'idéaux esthétiques, sociaux, politiques ou encore philosophiques, supporte la singularité du paysage suisse. En raison de ce décalage, la Suisse va développer un intérêt très fort pour les principes de modernité et pour le minimalisme dès le moment où elle développera ses activités dans d'autres secteurs.<sup>8</sup>

Cette particularité helvétique est, par la même occasion, la trace et le témoin de la grande diversité culturelle actuelle et historique du pays. Comme l'exprime l'historienne de l'art Annemarie Bucher, il devient très difficile de faire des généralités et de trouver un champ d'action précis.<sup>9</sup>

Conséquemment, le postulat de départ est celui du paysage comme constructions, qu'elles soient sociales, matérielles ou identitaires. Le paysage suisse ne se confond plus avec l'objet du tableau



**10.** *Der Rechte Weg*, **0:15:10.**

Peter Fischli et David Weiss

**10.**

Musée d'Orsay,  
- "Modernités suisses (1890-1914), du 19 mai au 25 juillet 2021", 6 janvier, 2022,  
<https://www.musee-orsay.fr/fr/expositions/modernites-suissees-1890-1914-142>.

**11.**

Bertrand Folléa,  
- *L'archipel des métamorphoses: la transition par le paysage*, Collection La nécessité du paysage (Marseille: Parenthèses, 2019), 33.

**12.**

Jean-Marc Besse,  
- *La nécessité du paysage*, Collection la nécessité du paysage (Marseille: Parenthèses, 2018), 5.

**13.**

Michael Jakob,  
- *L'arrière-paysage: des origines technologiques du paysage*, Collection Design (Paris: Éditions B2, 2019), 35.

**14.**

Jean-Marc Besse,  
- *La nécessité du paysage*, Collection la nécessité du paysage (Marseille: Parenthèses, 2018), 21.

**15.**


Bertrand Folléa,  
- *L'archipel des métamorphoses: la transition par le paysage*, Collection La nécessité du paysage (Marseille: Parenthèses, 2019), 38.



et s'éloigne de ses représentations comme celles réalisées par le peintre Ferdinand Hodler.<sup>10</sup> Ces paysages ne sont en aucun cas fixes et immuables, mais se transforment, évoluent et se métamorphosent.<sup>11</sup> Ils ne sont plus exclusivement séparés par la binarité entre un décor idéal et une scénographie industrielle brutale.<sup>12</sup> Ce paysage suisse est voué à quitter son *arrière-plan*, tant il a la faculté de s'extraire de ce qui l'entoure.<sup>13</sup> Il se bâtit dorénavant au même titre que l'architecture, mais suivant ses propres logiques et relations. Jean-Marc Besse explique cette relation à l'espace qu'entretiennent architecture et paysage, en s'appuyant sur la figure de Jean-François Lyotard. *Il fait naître le paysage d'un moment particulier dans le rapport que le sujet entretient avec le monde et avec soi-même, moment qu'il nomme le dépaysement, et qui n'est rien d'autre que la restitution à l'espace de son indestination première et fondamentale.*<sup>14</sup>

Le paysage est un moteur pour le projet contemporain, d'abord comme multitude d'espaces en soi, puis comme substrat à l'exploration, et enfin comme prise de position pour l'architecte. Pour Bertrand Folléa, il n'est plus que l'unique addition de *sa dimension végétale d'un côté et sa dimension picturale de l'autre.*<sup>15</sup>

-



Tu te rends compte  
de tout ce que je fais pour toi?

12. *Der Rechte Weg*, 0:19:18.

Peter Fischli et David Weiss

16.

Jean-Charles Filleron.

- "Paysage, pérennité du sens et diversité  
des pratiques", *Actes sémiotiques* (2008)  
: 1, [https://www.unilim.fr/actes-semio-  
tiques/1265](https://www.unilim.fr/actes-semiotiques/1265).



III est beau, non?

13

13. Der Rechte Weg, 0:19:40.

En m'appuyant sur ces premiers apports théoriques et les observations réalisées, le paysage suisse est un ensemble de constructions, et pour cela,

**Le paysage suisse a besoin d'un support.**

**Le paysage suisse existe au travers du regard que lui portent un sujet et la société.**

Cette première partie personnelle et contextuelle autour de la notion de paysage suisse a besoin de se prolonger par une introspection.<sup>16</sup> Pour ne pas renforcer le flou général autour de la notion de paysage, le chapitre suivant n'a pas comme vocation d'avancer une énième définition. Il propose de s'aventurer dans les contours de l'étymologie et du langage, pour le confronter au cas étudié et voir quels concepts s'y manifestent.

Par quels moyens est-il possible de vérifier les observations émises précédemment ? De quelles manières peut-on réarticuler la notion de paysage en Suisse pour mieux l'interroger et pour quelles raisons ?



Regarde, j'ai trouvé un ami.

**14.** *Der Rechte Weg*, **0:21:42.**

Peter Fischli et David Weiss

**17.**

Adam Caruso,  
- "Jardins d'expérience," dans *Marnes: documents d'architecture, Volume 3*,  
édité par Sébastien Marot et Éric Alonzo  
(Paris: Éditions de la Villette, 2014), 38-41.

**18.**

Jean-Charles Filleron.  
- "Paysage, pérennité du sens et diversité  
des pratiques", *Actes sémiotiques* (2008)  
: 2, <https://www.unilim.fr/actes-semiotiques/1265>.

**19.**

Jean-Charles Filleron.  
- "Paysage, pérennité du sens et diversité  
des pratiques", *Actes sémiotiques* (2008)  
: 2, <https://www.unilim.fr/actes-semiotiques/1265>.

**20.**

Jean-Charles Filleron.  
- "Paysage, pérennité du sens et diversité  
des pratiques", *Actes sémiotiques* (2008)  
: 2, <https://www.unilim.fr/actes-semiotiques/1265>.

**21.**

Sébastien Marot,  
- *L'art de la mémoire, le territoire et  
l'architecture*, Penser l'espace (Paris: La  
Villette, 2010), 130.




Tu penses qu'on peut  
atteindre le bonheur

## JANUS

### 02

Dans l'intérêt de vérifier les observations émises précédemment et pour mieux saisir l'ensemble de la portée du paysage en Suisse, il semble important de l'examiner au travers de l'étymologie et du langage. Ce cheminement a pour objectif de faire apparaître ses altérités, de les conceptualiser et ainsi déclencher une amorce projective pour l'architecte. Le professeur et architecte Adam Caruso parle de *spécificité comme programme*, c'est une forme de rapport de communication entre une situation et son constructeur, qui n'est plus une approche purement contextualiste.<sup>17</sup>

En langue française, le mot paysage est établi depuis 1493, par le poète Jean Molinet selon les recherches du professeur Jean-Charles Filleron.<sup>18</sup> Son étymologie tire sa racine du mot latin *pagus*, originalement compris comme *canton rural*, lui-même issu du verbe *pangere*, *ficher une terre en borne*.<sup>19</sup> Le rapprochement avec la Suisse est immédiat, en particulier si on le lit comme une somme de *petits pays délimités*.<sup>20</sup> Le paysage suisse est un incubateur extrêmement fertile et très actif, qui propose une multitude de situations composites. Leur densité, leur organisation administrative et territoriale confortent l'intérêt de cette enquête dans cette direction. L'action de *délimiter*, de border un espace, est un geste qui ne doit pas se faire de manière aléatoire, mais intentionnelle.<sup>21</sup> Cet intérêt pour l'espace et les actions qui lui sont liées légitime le statut de l'architecte dans ce processus.



où l'on est bien,  
où le temps passe lentement.

**16.** *Der Rechte Weg*, **0:28:03.**

Peter Fischli et David Weiss

**22.**

Michael Jakob,  
- *Le paysage*, Collection Archigraphy  
(Suisse: Infolio, 2008), 16.

**26.**

Michael Jakob,  
- *Le paysage*, Collection Archigraphy  
(Suisse: Infolio, 2008), 33.

**23.**

Jean-Charles Filleron.  
- "Paysage, pérennité du sens et diversité  
des pratiques", *Actes sémiotiques* (2008)  
: 2, [https://www.unilim.fr/actes-semio-  
tiques/1265](https://www.unilim.fr/actes-semiotiques/1265).

**27.**

Nithya Paquiry,  
- "Janvier pour janus, le dieu romain des  
passages", 12 janvier 2021, *France culture*,  
[https://www.franceculture.fr/histoire/  
janvier-pour-janus-le-dieu-romain-des-  
passages](https://www.franceculture.fr/histoire/janvier-pour-janus-le-dieu-romain-des-passages).

**24.**

Jean-Marc Besse,  
- *La nécessité du paysage*, Collection  
la nécessité du paysage (Marseille: Paren-  
thèses, 2018), 59.

**25.**

Marin Schaffner,  
- *Un sol commun: lutter, habiter, penser*,  
*Le monde qui vient* (Marseille: Wildpro-  
ject, 2019), 11.






Il est bizarre, ton monde.

Le substantif *pays*, selon la lecture de Michael Jakob, fait référence à l'action d'enfoncer un pieu, *palus*, dans la terre. Cette action implique la création d'un *centre*, d'un *signal*, il symbolise pour lui la prolongation de la main et l'occupation première d'un lieu<sup>22</sup> ; ce qui a le mérite d'ajouter au contenu premier de ce pays celui de l'empreinte des humains le peuplant. À ce pays est joint, ce qu'on appelle un suffixe, qui engendre un mot dérivé. Dans ce cas, le suffixe *-age* donne naissance à différentes significations, une *action* après un verbe, un *état* après un nom de personne et une *collection* après un nom de chose inanimée.<sup>23</sup> Ce mot paysage, dans ses origines européennes de *landschaft*, correspond à la constellation des règles de droit qui investissent et régulent les usages du terrain.<sup>24</sup> Le paysage, c'est le fait d'attribuer un *état* à un morceau de pays. Par *état*, on entend son sens latin, celui de *status* abordé par Marin Schaffner, qui fait du paysage un bouillonnement de situations situées.<sup>25</sup> Cette ambiguïté entre l'*être* et la *chose*, inhérente à l'étymologie du mot et déjà observée dans le cas du paysage suisse, avance des signaux d'alerte d'un possible dédoublement de personnalité et d'un sentiment actif d'autonomie.

Pour résumer, le paysage suisse contient le pays qu'il entremêle à autre chose, une perspective sur ce lieu, un *regard*.<sup>26</sup> Cette dualité schizophrénique s'associe à la figure du dieu romain *Janus*. Dieu du commencement et de la fin, ses visages se positionnent entre le passé et l'avenir.<sup>27</sup> Ils font apparaître la place prédominante du *temps*



J'ai rêvé que j'étais plus grand  
que tous les arbres.

18. *Der Rechte Weg*, 0:33:35.

Peter Fischli et David Weiss

28.

Michael Jakob,  
- *Le paysage*, Collection Archigraphy  
(Suisse: Infolio, 2008), 69.

29.

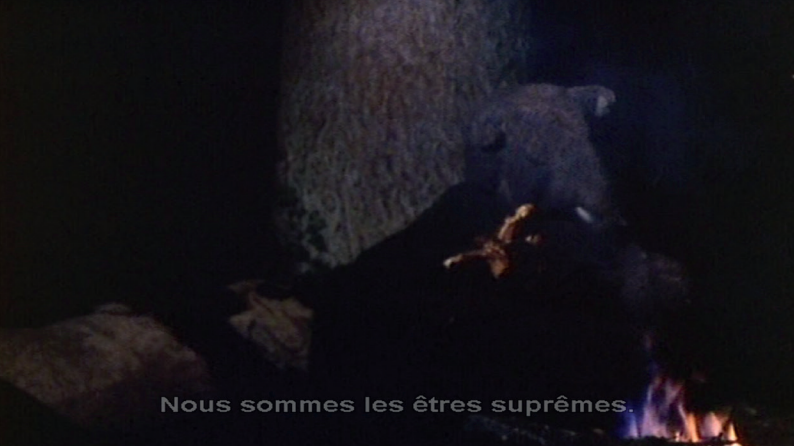
Yi-fu Tuan,  
- *Espace et lieu: la perspective de l'expérience* (Gollion: Infolio Éditions, 2006).

30.

Michael Jakob,  
- *Le paysage*, Collection Archigraphy  
(Suisse: Infolio, 2008), 33.

31.

Michael Jakob,  
- *Le paysage*, Collection Archigraphy  
(Suisse: Infolio, 2008), 66.



Nous sommes les êtres suprêmes.

dans le processus paysager, ainsi que son rapport à la mythologie et aux récits qui l'entourent. La construction d'une architecture du paysage est guidée par la construction du temps et de l'espace. Le géographe Yi-Fu Tuan dit du paysage qu'il n'est rien d'autre que la manifestation du temps dans l'espace, tout en étant le médium de ce changement.<sup>28,29</sup>

-

Suite à cette dissidence entre un *pays* et ses *visages*, la suite du travail organise ces agents suivant une série d'équations, outil notamment utilisé par Michael Jakob.<sup>30</sup> Le paysage suisse s'écrit par la multiplication d'un *pays* et des *visages* changeants qui l'habitent.

### **Paysage suisse = Pays \* Visages**

Cette dépendance exhibe le paysage comme une multiplicité de *sujets-objets* ; appartenant à la fois à une substance initiale, matière première de son développement et complétée d'un fort pouvoir identitaire. Ces paysages sont tirillés entre une *chose en soi* et leur propre personne. L'utilisation de la multiplication est déterminante pour développer leurs caractères et le foisonnement de leurs conditions. Ils déterminent de nouvelles zones d'action pour l'architecte et deviennent des moteurs pour le projet contemporain.<sup>31</sup>



Pourquoi je ne peux pas être  
vraiment joyeux?

20. *Der Rechte Weg*, 0:35:22.

Peter Fischli et David Weiss

32.

Baptiste Lanaspeze et Marin Schaffner,  
- *Les pensées de l'écologie: un manuel de poche*, Petite bibliothèque d'écologie populaire 13 (Marseille: Wildproject, 2021).

33.

Marin Schaffner,  
- *Un sol commun: lutter, habiter, penser, Le monde qui vient* (Marseille: Wildproject, 2019), 149.

34.

Mary Graham,  
- *Les pensées de l'écologie: un manuel de poche*, Petite bibliothèque d'écologie populaire 13 (Marseille: Wildproject, 2021), 90.

35.

Mary Graham,  
- "Some Thoughts about the Philosophical Underpinnings of Aboriginal World Views," dans *World Views: Environment, Culture, Religion*, vol.3, n°2, édité par James Miller (Leyde: Brill, 1999), 105-118.

36.

Pierre Alain Trévelo et Antoine Viger-Kohler,  
- *La terre est une architecture*, éd. par Julien Hourcade, Première édition (Leipzig: Spector Books, 2021), 11.

37.

Bruno Latour,  
- "Bruno Latour sur la piste de Gaïa," *L'Obs*, 3 mai, 2018, 71-75.



- Assassin de cochon!  
- Tu as mangé plus que moi!

Dans la seconde étape de ce raisonnement par équations, chacun des *groupes* est interrogé indépendamment, puis ils sont spatialisés conjointement dans le dernier chapitre de cette recherche.

### **Pays = Contexte + Transformations anthropiques**

Le *contexte* est la *substance fondamentale* d'un pays, la matière première, ses mutations et ses phénomènes intrinsèques. La deuxième *facette* de l'équation, *transformations anthropiques*, reprend les altérations et effets des humains sur leur milieu, au-delà de celui de leur statut d'espèce. La Suisse est devenue une somme de constructions intentionnelles, incontrôlées et artificielles issues de la symbiose entre une *Terre-mère* et la manière de *l'habiter*.<sup>32,33</sup> Pour un avenir commun et philanthropique, il devient essentiel de ne pas vouloir sans cesse s'attribuer l'espace, mais toujours voir ces situations comme impliquant quantité d'acteur.trice.s, allant des humains, aux non-humains en passant par les vivants et non-vivants. Ainsi, la Terre est une *loi collective* selon l'écrivaine Mary Graham.<sup>34,35</sup>

**« La Terre est un ensemble d'êtres vivants et de matière qui se sont fabriqués ensemble, qui ne peuvent vivre séparément et dont l'homme ne saurait s'extraire. »**<sup>36,37</sup>

Bruno Latour

-



La dernière fois,  
j'ai oublié le trou pour entrer.

22. *Der Rechte Weg*, 0:38:30.

Peter Fischli et David Weiss

38.

Émile Durkheim et François Dubet,  
- *Les règles de la méthode sociologique*,  
Nouvelle édition, Quadrige (Paris: PUF,  
2013).

39.

Michael Jakob,  
- *Le paysage*, Collection Archigraphy  
(Suisse: Infolio, 2008), 107.

40.

Maurice Merleau-Ponty,  
- *L'œil et l'esprit*, Collection folio Essais 13  
(Paris: Gallimard, 1989).



Il ne manque plus qu'un toit.

### Visages = Sujet + Fait social + Regard

Pour exister physiquement, conceptuellement et collectivement, ces visages nécessitent trois éléments. Premièrement un *sujet*, un *individu* apte à isoler le paysage dans son *contexte*. Puis, l'utilisation du *fait social*, qui est un concept repris au sociologue Émile Durkheim dans *Les règles de la méthode sociologique*.<sup>38</sup> Sa vision affirme le fait que des forces extérieures aux individus puissent influencer et déterminer leurs comportements. Ce principe met en relation directe *l'individu* et la *société*. Dans cette enquête, ces forces seront traitées sous le spectre de l'architecture.

Enfin, le *regard* semble être celui pour lequel l'architecte est le mieux à même d'expérimenter. Ces paysages suisses sont constamment sous l'emprise du *regard*, au point d'exister a priori à travers lui. Une fois appris, celui-ci trouve dans la réalité des actions passives et actives un champ de cibles potentielles illimitées.<sup>39</sup> Le paysage suisse qui se laisse voir, n'est pas forcément celui que l'on regarde (réseaux souterrains, systèmes de défense, etc.). Observer, c'est dépasser le seuil de la vision, c'est le prolonger. Notre corps devient l'outil de perception du monde et le laboratoire de son autopsie.<sup>40</sup>

**« L'énigme tient en ceci que mon corps est à la fois voyant et visible. Lui qui regarde toutes choses, il peut aussi se regarder, et reconnaître dans ce qu'il voit alors l'autre côté de sa puissance voyante. Il se voit voyant, il se touche touchant, il est visible et sensible pour**



Tu as bon coeur.  
J'aurais fait la même chose.

**24.** *Der Rechte Weg*, **0:40:32.**

Peter Fischli et David Weiss

**41.**

Maurice Merleau-Ponty,  
- *L'œil et l'esprit*, Collection folio Essais 13  
(Paris: Gallimard, 1989), 18-19.

**42.**

Daniel Arasse,  
- *On n'y voit rien: descriptions*, Folio  
Essais 417 (Paris: Gallimard, 2013).

**43.**

Office fédéral de l'environnement OFEV.  
- *Prestations fournies par le paysage*,  
2021. (Suisse : Confédération suisse,  
2021), <https://www.bafu.admin.ch/bafu/fr/home/themes/paysage/info-specialistes/prestations-fournies-par-le-paysage.html>.

**44.**

Michael Jakob,  
- *L'arrière-paysage: des origines  
technologiques du paysage*, Collection  
Design (Paris: Éditions B2, 2019), 6.





- On refera ça une autre fois.  
- Pouvoir aider, ça fait du bien.

soi-même. C'est un soi, non par transparence, comme la pensée, qui ne pense quoi que ce soit qu'en l'assimilant, en le constituant, en le transformant en pensée - mais un soi par confusion, narcissisme, inhérence de celui qui voit à ce qu'il voit, de celui qui touche à ce qu'il touche, du sentant au senti - un soi donc qui est pris entre des choses, qui a une face et un dos, un passé et un avenir... »<sup>41</sup>

Maurice Merleau-Ponty

Par la substitution de la notion de paysage à celle de peinture, dans une série de questions posées par l'historien de l'art Daniel Arasse dans son livre *On n'y voit rien*, il devient possible d'éclaircir les affinités originaires de l'art et principalement de pénétrer toute l'épaisseur des relations entre *sujet, fait social* et *regard*.<sup>42</sup>

Que fait-on quand on regarde un paysage? À quoi pense-t-on? Qu'imagine-t-on? Comment se dire ce que l'on voit ou devine? Et comment l'architecte peut-il interpréter et traduire sérieusement dans le paysage ce qu'il voit un peu, beaucoup, passionnément ou pas du tout de la réalité qui l'entoure?

## **Regard = Perceptions + Interprétations**

Dans ce second *groupe* qu'est le *regard*, les *perceptions*, aidées par sa science qu'est la phénoménologie, font appel au *corps* et avec lui, aux *objets*, à l'*esprit* et au *temps*. En complément de cette approche sensible du paysage suisse, la



Ma soeur pouvait manger des pierres.

**26.** *Der Rechte Weg*, **0:41:28.**

Peter Fischli et David Weiss

### **Cosmos**

n.m.

- L'ordre commun et universel.

### **Écosystème**

n.m.

- Ensemble unitaire formé par un milieu et ses acteur.trice.s vivants ou non-vivants qui y habitent.

### **Écotone**

n.m.

- Espace et interface de friction entre plusieurs écosystèmes ou milieux, dont l'impact dépasse celui de leur propre addition.

### **Environnement**

n.m.

- Environ et voisinage d'un ou plusieurs lieux, ainsi que de l'ensemble des éléments et conditions primaires qui les rendent vivables.

### **Enquête**

n.f.

- Méthodologie d'investigation qui alterne entre observations et apports théoriques.

### **État**

n.m.

- Manière d'être, caractère d'une personne ou d'une chose.

### **Être**

n.m.

- Celui ou celle qui sont vivants et animés, avec un statut de personne.

### **Frontières**

n.f.

- Délimitations physiques ou administratives d'un territoire ou d'une étendue spatiale.



Bizarre cette matière ... si froid.

société ajoute celle de *culture*. Les interprétations sont ces *filtres* induits et construits par la société qui se transmettent par la mémoire et le langage, et influent sur l'identité de la population et du paysage.<sup>43</sup>

**« Dès que l'on aborde le paysage à la lumière de sa genèse souterraine, d'une géologie poétique, les deux sens du concept, le phénomène artistique et la réalité phénoménologique, apparaîtront en outre comme proches, à savoir comme les facettes d'une évolution conjointe. »<sup>44</sup>**

Michael Jakob

Suite à ces raisonnements, les équations ont permis d'extraire les différentes *facettes* du paysage suisse et d'introduire leurs relations conflictuelles. La troisième partie va aborder leurs caractéristiques et déterminer les critères suivant lesquels l'architecte peut les observer et les inclure dans son processus de création.

Conjointement, cette enquête révèle la naissance imminente de *sujets-objets* apparus du dédoublement entre un *pays* et son *status*. Leur genèse accidentelle sera traitée dans la dernière partie de cet énoncé, sous la forme d'une conclusion fictionnelle.

Quelles sont les facettes de ce paysage suisse et quelles sont leurs caractéristiques ?



On ne pourra plus les aider ...

28. *Der Rechte Weg*, 0:43:31.

Peter Fischli et David Weiss

45.

Christopher Y. Tilley,  
- *A phenomenology of landscape: places, paths, and monuments, Explorations in anthropology* (Oxford: Providence, R.I: Berg, 1994), 10.

46.

Baptiste Lanaspeze et Marin Schaffner,  
- *Les pensées de l'écologie: un manuel de poche*, Petite bibliothèque d'écologie populaire 13 (Marseille: Wildproject, 2021), 53.



Il faut rester ensemble!

29

29. *Der Rechte Weg*, 0:44:36.

## FACETTES

03

Pour faire suite à l'analyse des observations de départ et du discours théorique, l'enquête considère deux *groupes* de recherche, le *pays* et le *regard*. En ce qui concerne le pays, celui-ci est bissecté par son *contexte* et ses *transformations anthropiques*. Ces *facettes* entretiennent à présent des rapports de force verticaux, qui se sont inversés irrémédiablement ces dernières décennies. Enfin, le *regard* interroge de manière plus horizontale, les *perceptions* individuelles puis les *interprétations* élaborées par la société.

## PAYS

**“ A centred and meaningful space involves specific sets of linkages between the physical space of the non-humanly created world, somatic states of the body, the mental space of cognition and representation and the space of movement, encounter and interaction between persons and between persons and the human and non-human environment. ”**<sup>45</sup>

Christopher Y. Tilley

Les humains ont constamment eu tendance à tenter de domestiquer la Terre et de s'y installer comme unique souverain.<sup>46</sup> Malgré tout, elle reste une *chose en soi*, avec ses propres structures, acteurs et dynamiques. La réalité effective aspire à une lecture de plus en plus complexe des limites élémentaires entre *substance fondamentale* et extensions humaines. Le paysage originel est devenu une évidence disparue, exclusivement

29



## Tu crois qu'on nous entend?

**30.** *Der Rechte Weg*, **0:46:41.**

Peter Fischli et David Weiss

**47.**

Baptiste Lanaspèze et Marin Schaffner,  
- *Les pensées de l'écologie: un manuel de poche*, Petite bibliothèque d'écologie populaire 13 (Marseille: Wildproject, 2021), 53.

**48.**

Maurice Merleau-Ponty,  
- *L'œil et l'esprit*, Collection folio Essais 13 (Paris: Gallimard, 1989), 17.

**49.**

Pierre Alain Trévelo et Antoine Viger-Köhler,  
- *La terre est une architecture*, éd. par Julien Hourcade, Première édition (Leipzig: Spector Books, 2021), 15.

**50.**

Office fédéral de l'environnement OFEV.  
- *Mutation du paysage, Résultats du programme de monitoring, Observations du paysage suisse (OPS)* (Suisse : Confédération suisse, 2017), 19-22.

**51.**

Patrimoine suisse,  
- "Unsere Landschaften erhalten und pflegen", 7 janvier, 2022, <https://www.heimatschutz.ch/>.

**52.**

Office fédéral de l'environnement OFEV.  
- *Sites marécageux d'importance nationale*. (Suisse : Confédération suisse, 2019), [https://www.bafu.admin.ch/bafu/fr/home/themes/paysage/info-specialistes/conservet-et-developper-la-qualite-du-paysage/paysages-d\\_importance-nationale/sites-marecageux-dimportance-nationale.html](https://www.bafu.admin.ch/bafu/fr/home/themes/paysage/info-specialistes/conservet-et-developper-la-qualite-du-paysage/paysages-d_importance-nationale/sites-marecageux-dimportance-nationale.html).



conceptuelle et l'aboutissement des fantasmes anthropiques de nos façons d'habiter le monde. Ce basculement s'achemine vers un point de non-retour qui encourage l'architecte à une lecture active des situations tangibles en pleine mutation.

## CONTEXTE

La Terre n'est pas un *décor* fixe. Le paysage suisse est continuellement formé, déformé, transformé, altéré et décomposé par les métabolismes et agissements des vivants et non-vivants.<sup>47</sup> Tous les déplacements se retrouvent dans un coin du paysage pour Maurice Merleau-Ponty.<sup>48</sup> Ils se reportent et laissent des traces visibles ou cachées, parfois même travesties, qui sont caractéristiques de ces volontés d'habiter la Terre.

**« Face aux humeurs incessantes de leur environnement, les êtres vivants n'ont d'autre choix que d'aménager leurs mondes. Tous développent des techniques pour pallier leur inadéquation et réussir à habiter le ciel, les terres et les mers. Inlassablement, ils ingèrent, altèrent, transmutent, déplacent ou organisent les particules élémentaires de l'univers. Ce faisant, la foule des vivants s'entremêle et construit la Terre. »<sup>49</sup>**

Pierre Alain Trévelo et Antoine Viger-Kohler

La Suisse se consacre dès le XIXe siècle, par la fondation du Club alpin suisse (CAS) en 1862, puis au XXe siècle avec le cas symbolique de la revue *Heimatschutz*, à la protection du paysage.<sup>50,51</sup> Actuellement, ce sont les sites marécageux qui souffrent le plus des actions humaines en Suisse.<sup>52</sup>

Sage comme une image ?

53.

Office fédéral de l'environnement OFEV.  
- *Parcs d'importance nationale*. (Suisse : Confédération suisse, 2021), <https://www.bafu.admin.ch/bafu/fr/home/themes/paysage/info-specialistes/conserver-et-developper-la-qualite-du-paysage/paysages-d'importance-nationale/parcs-d'importance-nationale.html>.

54.

Amalia Bonsack et Thomas Kissling,  
- «The Return of Wilderness» et «Alps – a Unifying Cultural Landscape in the Center of the Continent», dans *Mutation and Morphosis, Landscape as aggregate* (Zurich: Lars Müller Publishers, 2019), 120-136.

55.

Marc Frochaux et Mathilde de Laage,  
- «Les frontières du paysage. Entretien avec Günther Vogt», *Tracé, La frontière est un territoire*, n°3501 (2020) : 24-29.

56.

Chiara Cavalieri et Paola Viganò,  
- *HM, the Horizontal Metropolis: A Radical Project* (Zurich: Park Books, 2019).

57.

Andrea Felicioni,  
- «Les constructions du territoire», *Le visiteur*, n°3 (1998) : 37.

58.

Baptiste Lanaspèze et Marin Schaffner,  
- *Les pensées de l'écologie: un manuel de poche*, Petite bibliothèque d'écologie populaire 13 (Marseille: Wildproject, 2021), 90.

59.

Office fédéral de météorologie et de climatologie MétéoSuisse.  
- *Climats de la Suisse*. (Suisse : Confédération suisse, 2021), <https://www.meteosuisse.admin.ch/home/climat/climat-de-la-suisse.html>.





# Alpi a film by Armin Linke

2011

32. Alpi, 0:00:19.

La forêt, quant à elle, est en progression. Elle profite du regard favorable que lui porte la population et les médias, spécialement au travers du réseau de parcs naturels. La Suisse les organise en trois groupes - parcs *d'importance nationale, régionaux* et *périurbains*.<sup>53</sup> La création de ces réserves découle d'une pensée très citadine et bourgeoise pour les architectes Amalia Bonsack et Thomas Kissling.<sup>54,55,56</sup> C'est pourquoi, ces paysages pittoresques ou idéaux, qui semblent être a priori des étendues dépourvues de toute présence et influence humaines, ne sont en réalité qu'un ensemble de subterfuges.

Mais quels en sont ses acteur.trice.s ?

*La terre*, pour l'architecte Andrea Felicioni, c'est *la matière inorganique, le sable, la roche et toutes ces substances minérales qui composent la croûte terrestre*.<sup>57</sup> Cette terre est ce qui fait que l'on n'est pas seul.e.s, mais qu'on appartient à un monde physique et matériel, qui détermine une forme de loi commune.<sup>58</sup> En Suisse, le relief et sa géologie en sont ses interprètes les plus courants.

*L'atmosphère* c'est l'enveloppe gazeuse entourant une planète, dans notre cas la Terre. C'est dans cette épaisseur que se développent les notions de climat. En Suisse, ce facteur est très spécifique à chaque région. Il fluctue énormément d'une situation à l'autre et complète la pluralité de ses visages.<sup>59</sup>



33. *Alpi*, 0:00:57.

Armin Linke

60.

Andrea Felicioni,  
- "Les constructions du territoire," *Le  
visiteur*, n°3 (1998) : 37.



La *lumière* est majoritairement issue du soleil le jour et d'autres étoiles la nuit. Elle induit d'innombrables sensations et conversions comme la chaleur ou la photosynthèse. Par ailleurs, elle permet de déterminer spatialement et visuellement les formes terrestres.<sup>60</sup>

L'*eau* se retrouve sous trois états. Le premier est liquide. On le retrouve dans les lacs et cours d'eau, et forme un réseau de *surfaces*. Les deux suivants dessinent des *volumes*, par leur forme solide comme dans les glaciers ou la neige, et majoritairement sous sa forme gazeuse, dans les nuages et l'atmosphère. Elle est à l'origine de la vie sur Terre, mais participe également à sculpter ses reliefs.

Le *biote* est la vie, la faune et la flore qui habitent la Terre. C'est une matière organique en mouvement, qui a besoin de la terre, de l'atmosphère, de la lumière et de l'eau pour survivre. Leurs animations et existences construisent cette Terre à leur image.

Le *temps* est le catalyseur de tous ces mécanismes, il propose une infinité de configurations et d'alternatives de durées très variables. Un paysage né des suites d'une avalanche ou d'un glissement de terrain n'est pas semblable aux mécanismes initiateurs de la formation des crêtes du Jura. Ils ont chacun leur propre logique, leurs propres cycles et structures, mais sont reliés par le temps et l'espace.

L'archéologue et géographe Christopher Y. Tilley dit, *the experience of space is always shot*



35. *Alpi*, 0:06:17.

Armin Linke

**61.**

Christopher Y. Tilley,  
- *A phenomenology of landscape: places, paths, and monuments, Explorations in anthropology* (Oxford: Providence, R.I.: Berg, 1994), 11.

**62.**

Barbara Cavallazzi, Felipe Gómez, Nuria Rodríguez et autres,  
- "Ultra-small microorganisms in the polyextreme conditions of the Dallol volcano, Northern Afar, Ethiopia", *Sci Rep* 9, n°7907 (2019). <https://doi.org/10.1038/s41598-019-44440-8>.

**63.**

Marin Schaffner,  
- *Un sol commun: lutter, habiter, penser, Le monde qui vient* (Marseille: Wildproject, 2019), 11.



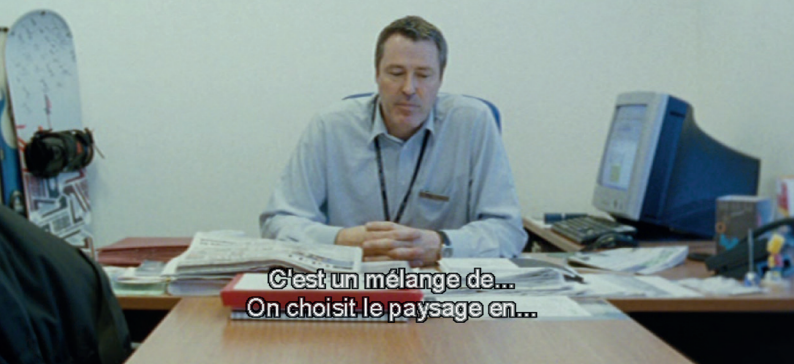
*through with temporalities, as spaces are always created, reproduced and transformed in relation to previously constructed spaces provided and established from the past.*<sup>61</sup>

Par ailleurs, il existe des paysages qui ne se composent que des trois premiers acteur.trice.s et sont par conséquent habités par aucune source de vie. C'est le cas d'un paysage lunaire ou du seul cas connu sur Terre, dans le cratère du volcan Dallol.<sup>62</sup>

**« Aucun phénomène vivant n'est isolé. Tout est relié, interdépendant, mutuellement soutenu. Des cycles d'échanges d'énergie complexes tissent l'ensemble des êtres vivants entre eux (plantes, animaux, insectes, champignons, bactéries) au sein d'une grande diversité d'écosystèmes. Et chaque terrain, chaque territoire, est donc composé par un ensemble de formes de vie qui cohabitent de façon située. Tout cela est en mouvement permanent et en constante coévolution. »**<sup>63</sup>

Marin Schaffner

La Terre a énormément à nous apprendre. Les architectes doivent apprendre à décoder ses processus et ses cicatrices au-delà de la vision. Cette *longue durée* est primordiale pour travailler avec le paysage suisse. Avec l'accélération consécutive aux dernières décennies, ce temps, à l'image du paysage, se fractionne toujours plus. L'énergie et les mouvements complexes appartenant aux paysages suisses offrent néanmoins une grande force conceptuelle et narrative pour leur avenir.



37. *Alpi*, 0:08:57.

Armin Linke

**64.**

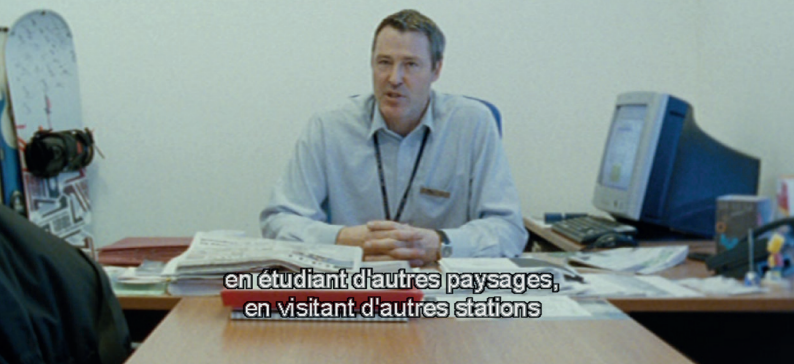
Office fédéral de l'environnement OFEV.  
- *Quels sont les facteurs de transformation du paysage?*. (Suisse : Confédération suisse, 2021), [https://www.bafu.admin.ch/bafu/fr/home/themes/paysage/info-specialistes/quels-sont-les-facteurs-de-transformation-du-paysage--.html](https://www.bafu.admin.ch/bafu/fr/home/themes/paysage/info-specialistes/quels-sont-les-facteurs-de-transformation-du-paysage-.html).

**65.**

Donella H. Meadows, Dennis L. Meadows, Jørgen Randers et William W. Behrens III,  
- *The Limits to growth: a report for the Club of Rome's project on the predicament of mankind* (New York: Universe Books, 1972).

**66.**

André Corboz et Sébastien Marot,  
- *Le territoire comme palimpseste et autres essais*, Collection Tranches de villes (Besançon: Editions de l'Imprimeur, 2001), 212-213.



en étudiant d'autres paysages,  
en visitant d'autres stations

## TRANSFORMATIONS ANTHROPIQUES

Successivement à une plongée dans les mécanismes et cycles internes au contexte, l'enquête sonde les activités et manœuvres humaines ayant transformé, accéléré ou supprimé ce premier. Depuis plus de cent ans et suivant une hausse considérable ces dernières décennies, l'impact des transformations anthropiques ne permet plus aucun retour en arrière possible (elles rendent obsolète la tentation de projections romantiques vers un état antérieur du monde).<sup>64</sup> Sans rentrer dans les débats qui l'accompagnent, ce bilan est celui décrit depuis plusieurs années par la notion d'anthropocène.<sup>65</sup>

**« Le territoire n'est pas une donnée : il résulte de divers processus. D'une part, il se modifie spontanément: l'avancée ou le recul des forêts et des glaciers, l'extension ou l'assèchement des marécages, le comblement des lacs et la formation des deltas, l'érosion des plages et des falaises, l'apparition de cordons littoraux et de lagunes, les affaissements de vallées, les glissements de terrain, le surgissement ou le refroidissement de volcans, les tremblements de terre, tout témoigne d'une instabilité de la morphologie terrestre. De l'autre, il subit les interventions humaines: irrigation, construction de routes, de ponts, de digues, érection de barrages hydroélectriques, creusement de canaux, percement de tunnels, terrassements, défrichage, reboisement, amélioration des terres, et les actes mêmes les plus quotidiens de l'agriculture, font du territoire un espace sans cesse remodelé. »<sup>66</sup>**

André Corboz



Nous voulions une sorte de toile de fond,

39. *Alpi*, 0:09:20.

Armin Linke

67.

Office fédéral de l'environnement OFEV.  
- *Quels sont les facteurs de transformation du paysage?*. (Suisse : Confédération suisse, 2021), <https://www.bafu.admin.ch/bafu/fr/home/themes/paysage/info-specialistes/quels-sont-les-facteurs-de-transformation-du-paysage-.html>.

68.

Adèle Van Reeth,  
- "Foucault, l'oeil du pouvoir", 21 décembre 2021, *France culture*, Mon oeil!, épisode 2, <https://www.franceculture.fr/emissions/les-chemins-de-la-philosophie/mon-oeil-24-foucault-loeil-du-pouvoir>.

69.

Maurice Merleau-Ponty,  
- *L'œil et l'esprit*, Collection folio Essais 13 (Paris: Gallimard, 1989), 19.

70.

Jean-Marc Besse,  
- *La nécessité du paysage*, Collection la nécessité du paysage (Marseille: Parenthèses, 2018), 18.

71.

Anette Freytag,  
- "Topology and Phenomenology in Landscape Architecture," dans *Landschaftsarchitektur theorie: aktuelle Zugänge, Perspektiven und Positionen, 1. Auflage, Raumfragen: Stadt – Region – Landschaft* (Wiesbaden: Springer VS, 2018), 203-204.





En Suisse, la confédération catégorise les activités qui composent ses paysages - les *quartiers d'habitation*, *l'agriculture*, les *infrastructures*, le *réseau hydrographique* et le *domaine des loisirs*.<sup>67</sup> Cette nomenclature est héritée d'une démarche de contrôle et d'instrumentalisation du territoire. Leurs conséquences sont omniprésentes à la surface, mais aussi dans le sous-sol, où il n'est pas aussi clair de voir les interventions humaines.

Le philosophe Michel Foucault disait que l'absence de présence est aussi importante que sa présence elle-même.<sup>68</sup> C'est une manière très suisse de voir la construction spatiale, parfois mythologique, de son paysage et de sa puissance politique (acteur économique central, notamment par son système de transport qui traverse les Alpes et ses stockages d'or). Les activités comme l'agriculture, l'élevage, ou les industries ont généré une condition humaine, sociale et économique, qui se déploie telles les mailles d'un *tissu* plus ou moins serré à la surface de la Suisse.<sup>69</sup>

Le paysage embrasse cette dimension territoriale auquel il ajoute pertinemment celles fondamentales, de *l'habiter* et du *commun*. Il propose une forme d'intériorité et avec elle l'arrivée d'enjeux spatiaux. Il prend la forme d'une sorte de maison plutôt qu'un programme.<sup>70</sup> Ainsi, penser par la temporalité du paysage c'est quitter cette vision programmatique qui s'agrippe désespérément à l'architecture.<sup>71</sup> Pour Jean-Marc Besse, toute opération de construction de ce paysage correspond à *un mouvement ou à la volonté maté-*



On peut recréer la nature!  
C'est exactement comme dans la nature.

41. *Alpi*, 0:10:07.

Armin Linke

72.

Jean-Marc Besse,  
- *La nécessité du paysage*, Collection  
la nécessité du paysage (Marseille: Paren-  
thèses, 2018), 17-18.

73.

Andrea Felicioni,  
- "Les constructions du territoire," *Le  
visiteur*, n°3 (1998) : 36.

74.

Andrea Felicioni,  
- "Les constructions du territoire," *Le  
visiteur*, n°3 (1998) : 38.

75.

Anette Freytag,  
- "Topology and Phenomenology  
in Landscape Architecture," dans  
*Landschaftsarchitektur theorie: aktuelle  
Zugänge, Perspektiven und Positionen*,  
1. Auflage, *Raumfragen: Stadt - Region  
- Landschaft* (Wiesbaden: Springer VS,  
2018), 196.



Pourtant, tout à l'air très simple  
et c'est justement pour ça que c'est si beau.

rielle et symbolique d'appropriation, en deux sens : à la fois posséder une terre et la rendre propre à un ensemble d'usages, transformer ce bout de terre en «notre lieu».<sup>72</sup> Dans le cas d'une lecture plus sensible de ces paysages suisses, on se rapproche de ce que Andrea Felicioni évoque, avec la prise de conscience rétroactive de leur réalité simultanée, ce n'est que dans un deuxième temps, bien qu'avec autant de force, que nous reconnaissons le labeur et l'effort de l'homme : l'effort de travailler la terre et les plantes, et de transformer le paysage naturel en chemins, champs, fermes, clairières, mures, haies, fossés, potagers et vignobles. Avec une certaine surprise, nous nous rendons compte que la scène champêtre, qui transpire la nature par tous les pores, a été en fait complètement repeinte aux couleurs de l'homme, de son travail, de sa façon de vivre et d'exploiter la terre.<sup>73</sup>

Dans la suite de ce développement, il sera question des constructions *intentionnelles* de ce paysage suisse, ainsi que des *modifications involontaires* et des *conséquences induites* par celles-ci. Par intentionnelle, on entend que l'acte de conception précède celui de faire.<sup>74</sup> Pour émettre une lecture précise d'une situation, l'architecte doit déterminer l'anamnèse du terrain existant, des couches historiques superposées et des caractéristiques spatiales préexistantes.<sup>75</sup> Les marques de ces mutations, métamorphoses et évolutions du paysage suisse agencent ces *transformations anthropiques* en sept traces.



Bien sûr, c'est extraordinaire d'organiser  
un évènement en plein air dans un tel décor.

43. *Alpi*, 0:16:38.

Armin Linke

76.

Jean-Marc Besse,  
- *La nécessité du paysage*, Collection  
la nécessité du paysage (Marseille: Paren-  
thèses, 2018), 56.

77.

Sébastien Marot,  
- "L'alternative du paysage," *Le visiteur*,  
n°1 (1996) : 59.

78.

Office fédéral de l'environnement OFEV.  
- *Quels sont les facteurs de transforma-  
tion du paysage?*. (Suisse : Confédération  
suisse, 2021), [https://www.bafu.admin.ch/bafu/fr/home/themes/paysage/info-specialistes/quels-sont-les-facteurs-de-transformation-du-paysage--.html](https://www.bafu.admin.ch/bafu/fr/home/themes/paysage/info-specialistes/quels-sont-les-facteurs-de-transformation-du-paysage-.html).

79.

Pierre Alain Trévelo et Antoine  
Viger-Kohler,  
- *La terre est une architecture*, éd. par  
Julien Hourcade, Première édition (Leip-  
zig: Spector Books, 2021), 168.



Ces pyramides de gravier  
tout autour sont nos déchets.

Le *sol* est la première d'entre elles. Ses rôles social et politique intrinsèques, sa très grande construction et son imperméabilisation, font de cette couche terrestre la boîte noire de nos manières d'habiter la Terre. Le *sol* est le support physique et conceptuel de l'expérience des comportements humains.<sup>76</sup>

Pour Sébastien Marot, l'agriculture comme la ville ont nivelé le sol, notamment avec l'arrivée des infrastructures.<sup>77</sup> En Suisse, cette tabula rasa a fait disparaître de nombreuses structures paysagères historiques comme le bocage et les haies, pour une plus grande occupation et une conception standardisée de sa surface.<sup>78</sup>

**« Le sol est l'écorce sensible et périssable qui constitue le corps de la sphère terrestre : il donne sa forme à la Terre et la fait exister comme entité spatiale. »<sup>79</sup>**

Pierre Alain Trévelo et Antoine Viger-Kohler

Les *bornes* sont des pierres qui marquent et séparent des espaces, des zones ou des surfaces. On les retrouve notamment en Suisse pour indiquer le passage d'un canton à l'autre. Dans son étymologie, le concept de borner un espace émerge de celui du paysage. Cette pensée se rattache à celle de *délimiter* un espace, de manière administrative, politique et sociale. Les *bornes* prolongent la thématique suisse, d'envisager le paysage comme un espace pour les *communs* et ainsi le positionner dans l'interface de la dualité fataliste du public et du privé.



## L'exploitation récente de Davos

45. *Alpi*, 0:22:13.

Armin Linke

80.

Andrea Felicioni,  
- "Les constructions du territoire," *Le visiteur*, n°3 (1998) : 40.

81.

Andrea Felicioni,  
- "Les constructions du territoire," *Le visiteur*, n°3 (1998) : 42-43.

82.

Pierre Alain Trévelo et Antoine Viger-Kohler,  
- *La terre est une architecture*, éd. par Julien Hourcade, Première édition (Leipzig: Spector Books, 2021), 132.

83.

Anette Freytag,  
- "Topology and Phenomenology in Landscape Architecture," dans *Landschaftsarchitektur theorie: aktuelle Zugänge, Perspektiven und Positionen*, 1. Auflage, *Raumfragen: Stadt - Region - Landschaft* (Wiesbaden: Springer VS, 2018), 203.

84.

Dominique Rouillard et École nationale supérieure d'architecture Paris-Malaquais,  
- *L'infraville: futurs des infrastructures* (Paris: Archibooks + Sautereau Éditeur, 2011).



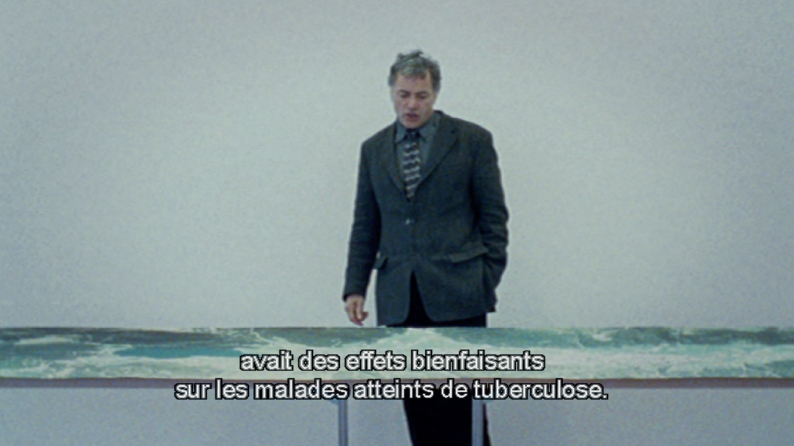
**« Délimiter signifie aussi et surtout attribuer une qualité à l'aire circonscrite, la charger d'une signification : sacrée, profane, ensorcelée, ou encore, plus simplement, cultivable, constructible, carrossable, etc. »**<sup>80</sup>

Andrea Felicioni

Les *réseaux* sont des systèmes et des structures qui s'organisent autour de plusieurs thématiques - les *transports*, l'*énergie*, la *production*, les *déchets*, etc. Leurs maillages ne sont pas toujours visibles, mais ceux qui s'en détachent ont une très grande influence sur le paysage suisse (les lignes à haute tension, les routes ou les chemins de fer). Une des particularités de ces réseaux réside dans la manière dont leurs limites ne se rencontrent jamais, mais offrent ponctuellement, lors de leurs croisements, une constellation de nœuds et d'espaces de rencontre.<sup>81</sup> L'infrastructure devient un seuil de friction, de contact et de lutte.<sup>82</sup> Ses espaces participent à l'organisation spatiale du paysage suisse, si toutefois, ils renoncent à leurs logiques financières de domination et de privatisation.<sup>83</sup>

**« Outil et horizon pour supprimer les frontières et rapprocher les peuples, promouvoir démocratie et consommation, les infrastructures se retrouvent aujourd'hui au cœur des scénarios de promotion et de communication d'une ville, dans le challenge d'une concurrence économique et touristique mondiale. »**<sup>84</sup>

Dominique Rouillard



avait des effets bienfaits  
sur les malades atteints de tuberculose.

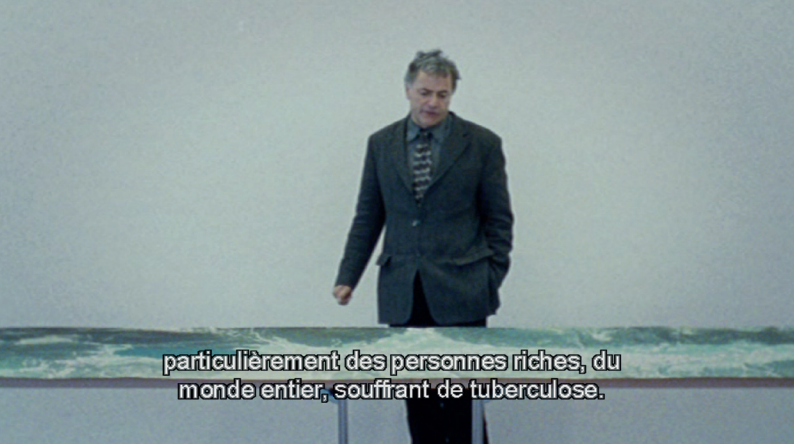
47. Alpi, 0:22:26.

Armin Linke

85.

Andrea Felicioni,  
- "Les constructions du territoire," *Le  
visiteur*, n°3 (1998) : 46.





La *gestion des risques* est l'une des fiertés suisses. Les *dangers* sont nombreux et l'omniprésence humaine, notamment par les transports, les habitations et les loisirs, augmente leur probabilité. Ils font de la *gestion des risques* l'un des enjeux principaux pour notre pays. Leur nombre est en proportion des besoins d'espaces, de ressources ou de loisirs de la population et leurs matérialisations sont nombreuses (les barrières anti-avalanches, les digues des bords de fleuves ou les filets de protection des routes).

**« L'eau, la terre, l'air, le feu. Ces éléments, d'une façon ou d'une autre indispensables à la vie, sont aussi la source de grandes menaces : inondations, tempêtes, avalanches, glissements de terrains, incendies, etc. Un nouveau groupe de constructions pourrait être défini par les interventions dont la fonction est de s'opposer aux forces déchaînées dans ces situations : la berge qui maintient l'eau dans le lit du fleuve, l'alignement coupe-vent qui protège les cultures, les barrages d'avalanches qui freinent les chutes de neige ou de terre, les barrières coupes feu, ces bandes défrichées qui empêchent la propagation des incendies de forêts. »<sup>85</sup>**

Andrea Felicioni

Les *équipements* et le paysage sont intimement liés. Des remontées mécaniques pour le ski aux très nombreuses fontaines, ils participent aux loisirs, aux espaces de repos, à l'hygiène et à l'histoire de ce paysage suisse. Ils répondent à des *besoins de bien-être* et de *repos* pour la population et le tourisme.



Tant d'autres moururent, bien sûr,  
mais le climat est si bénéfique

49. *Alpi*, 0:22:57.

Armin Linke

86.

Sébastien Marot,  
- "L'alternative du paysage," *Le visiteur*,  
n°1 (1996) : 56-57.

87.

James C. Scott,  
- *Against the Grain: A Deep History of  
the Earliest States* (New Haven: Yale  
University Press, 2017), 20.



permettant à Davos de bâtir  
une solide économie des temps modernes.

« L'appropriation touristique des sites naturels ou pittoresques, depuis plusieurs décennies déjà, a profondément modifié la configuration et l'économie de régions entières, dont l'espace et la géographie sont devenus des produits de consommation. »<sup>86</sup>

Sébastien Marot

Les *signaux* sont des points de repère dans le paysage. Ils permettent de le lire, de s'y aventurer et de s'y identifier. Certains sont éphémères ou cycliques comme les lumières d'un port, tandis que d'autres sont devenus des symboles, comme le jet d'eau de Genève ou le barrage de la grande Dixence. Ils peuvent se concrétiser de manière récurrente ou spécifique à un lieu. Ils ont l'autonomie nécessaire pour se détacher avec force et contraster avec leur entourage.

“ The use of fire, the first major tool used by hominids to develop the territory, or rather to build their habitat. (...) About twelve thousand years ago, the appearance of sedentary life, agriculture and stockbreeding marked a new qualitative leap in the transformation of the landscape by humans. ”<sup>87</sup>

James C. Scott

Les *objets* sont l'ensemble ponctuel des constructions et réalisations comme les bâtiments ou infrastructures qui ne rentrent pas dans l'une ou l'autre des catégories. Ils génèrent un *tissu* et une entité lorsqu'ils se retrouvent à plusieurs.

Ils n'ont pas l'indépendance ou la singularité nécessaire pour devenir des *signaux*, mais



51. Alpi, 0:28:56.

Armin Linke

88.

Hannah Arendt,  
- "The Conquest of Space and the  
Stature of Man", *The New Atlantis*, n°18  
(2007) : 43.



participent de manière plus communautaire ou épisodique à la constellation de ces paysages suisses.

**“ (...) man has lost the very objectivity of the natural world, so that man in his hunt for “objective reality” suddenly discovered that he always “confronts himself alone”. ”<sup>88</sup>**

Hannah Arendt

Cette dernière phrase de Hannah Arendt rappelle le fait que les êtres humains ont opéré une domestication de leur milieu à son paroxysme, telle qu'ils ne peuvent se retrouver que face à eux même. Le *pays* a vu progressivement s'inverser les relations régies entre *contextes* et *transformations anthropiques*. Ainsi, *penser* l'avenir passera par y inclure l'ensemble des habitant.e.s, des humains aux non-humains et des vivants aux non-vivants. Ces défis confortent l'architecte comme bâtisseur et comme accompagnateur des récits qui vont émerger, à condition que celui-ci agisse avec le paysage comme substrat initial au projet contemporain. Ce premier *groupe* a donné des amorces pour la compréhension physique d'une situation, tandis que le seconde se penchera sur la notion du *regard* et la manière dont l'architecte peut s'y associer et prendre en considération son oscillation perpétuelle entre *individu* et *société*.

-



**53.** *Alpi*, 0:32:01.

Armin Linke

**89.**

Christopher Y. Tilley,  
- *A phenomenology of landscape: places, paths, and monuments, Explorations in anthropology* (Oxford: Providence, R.I.: Berg, 1994), 12.

**90.**

Rem Koolhaas,  
- *Small, medium, large, extra-large: Office for Metropolitan Architecture, Rem Koolhaas, and Bruce Mau* (New York: Monacelli Press, 1998), 578.

**91.**

Christophe Girot,  
- *Topologie - Topology*, Pamphlet 15 (Zürich: Gta-Verlag, 2013), 7.

**92.**

Bertrand Folléa,  
- *L'archipel des métamorphoses: la transition par le paysage*, Collection La nécessité du paysage (Marseille: Parenthèses, 2019), 11-12.

Barrage de la  
Grande Dixence

2364

55

54. *Alpi*, 0:32:31.

## REGARD

“ It is about the relationship between Being and Being-in-the-world.”<sup>82</sup>

Christopher Y. Tilley

Au travers des *visages* du paysage suisse, ce regard s’immerge dans la brèche et les interstices entre perception sensible et thématization collective. L’être humain est une espèce largement consciente d’elle-même, mais qui ne doit pas oublier d’utiliser son propre corps comme un outil et de ne pas le dissocier de sa pensée. Parallèlement, ce corps fait partie d’une cohérence collective, où chaque *individu* s’appuie sur un socle *glocal*,<sup>90</sup> celui de société. De par cette mise en relation sociale et physique, la compréhension du monde se nourrit par le regard et son support. Il n’est pas seulement l’*œil*, mais aussi les allers-retours *actifs* et *passifs*, entre les *perceptions* d’un *individu* et les *interprétations* induites par la *société*. Dans le cas du paysage suisse et sous le prisme de l’architecture, ce support est le pays, mais peut se matérialiser conceptuellement ou métaphoriquement.

## PERCEPTIONS

Le paysage suisse regroupe, dans une vision commune, les relations matérielles et établies entre le terrain et ses modifications anthropiques,<sup>91</sup> ainsi que les relations sensibles et quotidiennes des habitant.e.s avec celui-ci.<sup>92</sup> Ce paysage, dans sa perception sensible, permet aux êtres humains de se sentir comme une personne, un *individu* embrassant et jouissant de toute l’étendue du

55



que la vie ici,  
seul, est très dure?

**55.** *Alpi*, 0:35:25.

Armin Linke

**93.**

Jean-Marc Besse,  
- *La nécessité du paysage*, Collection  
la nécessité du paysage (Marseille: Paren-  
thèses, 2018), 101.

**94.**

Michael Jakob,  
- *L'arrière-paysage: des origines techno-  
logiques du paysage*, Collection Design  
(Paris: Éditions B2, 2019), 5.

**95.**

Anette Freytag,  
- "Topology and Phenomenology  
in Landscape Architecture," dans  
*Landschaftsarchitektur theorie: aktuelle  
Zugänge, Perspektiven und Positionen*,  
1. Auflage, *Raumfragen: Stadt – Region  
– Landschaft* (Wiesbaden: Springer VS,  
2018).

**96.**

Michael Jakob,  
- *Le paysage*, Collection Archigraphy  
(Suisse: Infolio, 2008), 32.

**97.**

Hannah Arendt,  
- "The Conquest of Space and the  
Stature of Man", *The New Atlantis*, n°18  
(2007) : 47-48.

**98.**

Patrick Healy,  
- "A Negative Philosophy of Flesh. Notes  
on Embodiment in Merleau-Ponty's *Le  
visible et l'invisible*," dans *The Visible and  
the Invisible*, OASE 58 (Rotterdam: NAI  
Publishers, 2001), 114.





Ils sont tous partis!

monde.<sup>93</sup> La découverte de ce paysage par les sens évite qu'il ne se fige et qu'il ne s'affecte à une image surpuissante.<sup>94,95</sup> Dorénavant, les paysages suisses ne se restreignent plus aux limites du *cadre*, mais deviennent des espaces, et avec eux, une expérience vécue et métaphorique du monde.<sup>96</sup> Hannah Arendt rappelle que *the categories and ideas of human reason have their ultimate source in human sense experience, and all terms describing our mental abilities as well as a good deal of our conceptual language derive from the world of the senses and are used metaphorically.*<sup>97</sup> Ainsi, le paysage suisse se compose d'un triangle de relations entre le *corps*, les *objets* et le *temps*, qui prend forme dans un espace situé.

Pour pénétrer et entrevoir toute l'épaisseur du paysage suisse, il est primordial d'altérer toute séparation entre *sujet* et *objet*.<sup>98</sup> La philosophe Simone de Beauvoir mentionne ce rapprochement à partir de Maurice Merleau-Ponty, *un des immenses mérites de la phénoménologie, c'est d'avoir restitué à l'homme le droit à une authentique existence, en supprimant l'opposition du sujet et de l'objet; il est impossible de définir un objet en le coupant du sujet par lequel et pour lequel il est objet; et le sujet ne se révèle qu'à travers les objets dans lesquels il s'engage. (...) L'espace où nous situons les objets n'est pas une forme abstraite qui s'imposerait à nous du dehors : notre perception de l'espace exprime la manière dont nous tendons vers l'avenir à travers notre corps et à travers les choses ; elle exprime la vie totale du sujet ; l'expérience de la spatialité, c'est l'expérience de notre*



**57.** *Alpi*, **0:37:18.**

Armin Linke

**99.**

Simone de Beauvoir,  
- "La phénoménologie de la perception de Maurice Merleau-Ponty", *Philosophie 144*, no 1 (2020) : 7-8.

**100.**

James Melsom,  
- "The Apparatus of the Invisible Landscape : Seeing beyond Sight," dans *Field Instruments of Design*, Pamphlet 19, édité par Christophe Giroit (Zürich: Gta-Verlag, 2015), 34-46.

**101.**

André Corboz et Sébastien Marot,  
- *Le territoire comme palimpseste et autres essais*, Collection Tranches de villes (Besançon: Editions de l'Imprimeur, 2001), 224.

**102.**

Jean-Marc Besse,  
- *La nécessité du paysage*, Collection la nécessité du paysage (Marseille: Parenthèses, 2018), 22.

**103.**

Erik A. de Jong,  
- "Preamble," dans *The Landscapes of Dieter Kienast*, édité par Anette Freytag (Zürich: Gta-Verlag, 2021), 8.

**104.**

Maurice Merleau-Ponty,  
- *L'œil et l'esprit*, Collection folio Essais 13 (Paris: Gallimard, 1989), 19.

**105.**

Maurice Merleau-Ponty,  
- *L'œil et l'esprit*, Collection folio Essais 13 (Paris: Gallimard, 1989), 17.



*situation dans le monde ; cela permet de comprendre qu'il existe une spatialité originale pour le primitif, le schizophrène, l'halluciné, le dormeur, le peintre ; cela permet aussi d'élucider les problèmes classiques de la «vision renversée», de la perception de la profondeur.<sup>99</sup> Ce corps est l'outil qui permet de dépasser nos sens, notamment rendre visible l'invisible, et qui s'inscrit dans une longue tradition expérimentale selon le chercheur James Melsom.<sup>100</sup>*

Les humains ont toujours cherché à décrire et comprendre leurs milieux, bien au-delà du spectre de la vision. André Corboz dit que *ce paysage que je regarde, il disparaît si je ferme les yeux et celui que tu vois pourtant du même point diffère de celui que je perçois.<sup>101</sup>* Il peut ainsi être vu et expérimenté autrement que par l'outil de l'œil et il est d'abord une *expérience en soi*, appartenant à l'individu.<sup>102,103</sup>

**« Visible et mobile, mon corps est au nombre des choses, il est l'une d'elles, il est pris dans le tissu du monde et sa cohésion est celle d'une chose. »<sup>104</sup>**

Maurice Merleau-Ponty

On ne voit de ce paysage suisse que ce que l'on veut bien regarder et ce qu'il nous dévoile. Ce regard, Maurice Merleau-Ponty nous dit qu'il n'est jamais *passif*, de par le temps et les mouvements inhérents à son fonctionnement.<sup>105</sup> Mais cette distinction entre action *active* et *passive* persiste dans l'*intentionnalité qu'on lui porte*. Ce regard n'est pas aléatoire, c'est une prise de décision radicale pour l'architecte dans le paysage.



## Le Jungfraujoch, plus haute station d'Europe

59. *Alpi*, 0:48:21.

Armin Linke

### 106.

Jean-Marc Besse,  
- *La nécessité du paysage*, Collection  
la nécessité du paysage (Marseille: Paren-  
thèses, 2018), 25.

### 107.

Daniel Estevez.  
- "Conception en architecture, le schème  
de l'enquête." *École nationale supérieure  
d'architecture de Toulouse* (2019). [https://  
issuu.com/daniel-estevez/docs/conf\\_  
utjj\\_d\\_estevez\\_texte\\_le\\_sche\\_m](https://issuu.com/daniel-estevez/docs/conf_utjj_d_estevez_texte_le_sche_m).

### 108.

Michael Jakob,  
- *L'arrière-paysage: des origines techno-  
logiques du paysage*, Collection Design  
(Paris: Éditions B2, 2019), 10.

### 109.

Bertrand Folléa,  
- *L'archipel des métamorphoses: la  
transition par le paysage*, Collection La  
nécessité du paysage (Marseille: Paren-  
thèses, 2019), 66.

### 110.

Claude Lévi-Strauss,  
- *La pensée sauvage* (Paris: Plon, 2009).

### 111.

Michael Jakob,  
- *Le paysage*, Collection Archigraphy  
(Suisse: Infolio, 2008), 109.



Altitude, 3454 mètres.

61

60. *Alpi*, 0:48:24.

**« Regarder n'est pas un acte indifférent et neutre. C'est un engagement dans le monde, une émotion mais aussi une prise de position. Le paysage, monde de la vue, nous implique et nous affecte de multiples manières. »**<sup>106</sup>  
Jean-Marc Besse

Daniel Estevez approfondit cette thématique. Il insiste sur le fait que percevoir est un acte projectuel, une production expérimentale qui organise les interactions entre et avec ces *perceptions*.<sup>107</sup> Un des effets de l'utilisation des sens comme outil de *perception*, c'est le fait de pouvoir s'immiscer et d'abandonner toute relation conflictuelle entre *objectivité* et *subjectivité*. Ainsi il est désormais possible de s'affranchir de la peur de la légitimité dont peuvent souffrir l'architecture et le paysage.

**« Le paysage est toujours unique, doublement singulier, il l'est de par son versant subjectif et de par son versant objectif. »**<sup>108</sup>  
Michael Jakob

Ces émotions que nous procure l'expérience du paysage suisse établissent les bases de tout sentiment d'appartenance, elles sont conjointement instinctives, situées et presque *sauvages*.<sup>109,110</sup> Celles-ci ont pour conséquence d'accentuer le côté identitaire de ce paysage, ce qui est un paradoxe, puisqu'il est d'abord et avant toute chose une *expérience en soi* et *de soi*, et cela, bien avant que la société ne puisse lui insuffler toute forme d'*interprétations*. C'est dans l'ouverture permise par cette liberté de l'imaginaire que le paysage peut dépasser son statut d'image.<sup>111</sup>

61



Vous trouverez diverses curiosités et des restaurants en suivant le fléchage.

**61.** *Alpi*, 0:48:29.

Armin Linke

**112.**

Jean-Marc Besse,  
- *La nécessité du paysage*, Collection  
la nécessité du paysage (Marseille: Paren-  
thèses, 2018), 17.

**113.**

Maurice Merleau-Ponty,  
- *Phénoménologie de la perception* (Paris:  
Gallimard, 2021), II.

**114.**

Bernard Lehmann, Urs Steiger, et Michael  
Weber,  
- *Landschaften und Lebensräume der  
Alpen: zwischen Wertschöpfung und  
Wertschätzung* (Zürich: vdf Hochschul-  
verlag an der ETH, 2007), 44.

**115.**

André Corboz et Sébastien Marot,  
- *Le territoire comme palimpseste et  
autres essais*, Collection Tranches de  
villes (Besançon: Editions de l'Imprimeur,  
2001), 225.

**116.**

Michael Jakob,  
- *Le paysage*, Collection Archigraphy  
(Suisse: Infolio, 2008), 18.

**117.**

Jean-Marc Besse,  
- *La nécessité du paysage*, Collection  
la nécessité du paysage (Marseille: Paren-  
thèses, 2018), 28.



Nous vous remercions de votre visite  
et nous vous souhaitons un agréable séjour.

## INTERPRÉTATIONS

Le paysage suisse est à la fois *matière* et *idée*. Il est la rencontre d'un pays avec les couches sensibles et culturelles qui lui sont superposées.<sup>112</sup> Dans la partie sur les *perceptions sensibles*, l'utilisation des sens par le *corps*, sa spatialisation et son interdépendance avec les *objets* et le *temps*, a permis de comprendre le paysage comme une expérience. Dans la continuité, l'enquête se focalise sur les *signes* et les *filtres* émis par la *société* aux *individus*, au travers de la notion d'*interprétation*, empruntée à Maurice Merleau-Ponty.<sup>113</sup> Cette lecture culturelle et économique induit l'arrivée de notions comme celles de *valeur ajoutée*, de *valeur appréciée* et de *qualité*.<sup>114</sup> André Corboz parle de la valeur attribuée à l'une ou l'autre des configurations spatiales et qu'elle ne peut être que *culturelle*.<sup>115</sup> Alain Roger voit dans la métamorphose d'un pays en paysage, un des *filtres* qui serait la conséquence d'une *artialisation*.<sup>116</sup> Simultanément, il s'opère la migration des *perceptions sensibles* acquises individuellement vers un *imaginaire collectif* et une vision plus *commune* du paysage.

**« Ce n'est pas seulement la question de la "qualité" du paysage qui est à envisager. Certes la dimension qualitative y est incontournable et essentielle : le paysage exprime tout simplement la qualité de notre vie, tout autant qu'il est une condition. »**<sup>117</sup>

Jean-Marc Besse

Sage comme une image ?

**118.**

Office fédéral de l'environnement OFEV.  
- *Inventaire fédéral des paysages, sites et monuments naturels* (IFP).  
(Suisse : Confédération suisse, 2021), [https://www.bafu.admin.ch/bafu/fr/home/themes/paysage/info-specialistes/conservet-developper-la-qualite-du-paysage/paysages-d\\_importance-nationale/inventaire-federal-des-paysages--sites-et-monuments-naturels-dim.html](https://www.bafu.admin.ch/bafu/fr/home/themes/paysage/info-specialistes/conservet-developper-la-qualite-du-paysage/paysages-d_importance-nationale/inventaire-federal-des-paysages--sites-et-monuments-naturels-dim.html).

**119.**

Office fédéral de l'environnement OFEV.  
- *Inventaire fédéral des paysages, sites et monuments naturels* (IFP).  
(Suisse : Confédération suisse, 2021), [https://www.bafu.admin.ch/bafu/fr/home/themes/paysage/info-specialistes/conservet-developper-la-qualite-du-paysage/paysages-d\\_importance-nationale/inventaire-federal-des-paysages--sites-et-monuments-naturels-dim.html](https://www.bafu.admin.ch/bafu/fr/home/themes/paysage/info-specialistes/conservet-developper-la-qualite-du-paysage/paysages-d_importance-nationale/inventaire-federal-des-paysages--sites-et-monuments-naturels-dim.html).

**120.**

Office fédéral de l'environnement OFEV.  
- *Prestations fournies par le paysage*, 2021. (Suisse : Confédération suisse, 2021), <https://www.bafu.admin.ch/bafu/fr/home/themes/paysage/info-specialistes/prestations-fournies-par-le-paysage.html>.

**121.**

Baptiste Lanaspèze et Marin Schaffner,  
- *Les pensées de l'écologie: un manuel de poche*, Petite bibliothèque d'écologie populaire 13 (Marseille: Wildproject, 2021), 62.

**122.**

Jakob von Uexküll,  
- *Mondes animaux et monde humain* (Paris: Pocket, 2004), 13-15.

**123.**

Gilles Clément et Alexis Pernet,  
- *Manifeste du Tiers paysage*, Nouvelle éd., Culture des précédents (Rennes: Éditions du commun, 2020), 33.



# NEMESIS

2021

63. *Némésis*, 2:03:21.

En Suisse, les paysages classés sont subdivisés entre les *paysages uniques*, comme le Creux-du-Van ou le Val Verzasca, les *paysages typiquement suisses*, comme le Chasseral, les paysages de détente, avec la région de l'Emmental et les *monuments naturels*, les pierres du Niton ou les pyramides d'Euseigne.<sup>118</sup> La Confédération catégorise également les *facteurs et conséquences* des activités anthropiques sur la formation et la définition des paysages, qui vont bien au-delà de leur substance primitive, les *quartiers d'habitation*, l'*agriculture*, les *infrastructures*, le *réseau hydrographique* et le *domaine des loisirs*.<sup>119</sup> Conséquemment, la Suisse insuffle la notion de *prestation* à ce paysage, *prestation d'habitat*, *prestations foncières*, *prestations de production*, *prestations de régulation* et *prestations culturelles*.<sup>120</sup> En effet, ce paysage est vu comme une *ressource* fertile et rentable pour ses occupants.e.s. Cette vision coloniale et instrumentale du paysage s'est éloignée du concept amené par Jakob von Uexküll, d'*Umwelt*, qui voit dans chaque être vivant un monde qui lui est propre et qui conditionne sa manière de l'habiter.<sup>121,122</sup>

Il est urgent d'opérer un retournement des visions du paysage suisse, non plus comme bien, mais comme *chose en soi*. Lui donner la capacité de s'autonomiser et de devenir un être à part entière, loin des espaces délaissés qui lui servent souvent d'habitat.<sup>123</sup> Le paysage est un espace qui doit quitter ces mécanismes unidirectionnels et dangereux d'automatisation, qui l'épuisent et le voient comme *ressource* à disposition des êtres humains.



**64.** *Némésis*, **0:03:02.**

Thomas Imbach

**124.**

Jean-Marc Besse,  
- *La nécessité du paysage*, Collection  
la nécessité du paysage (Marseille: Paren-  
thèses, 2018), 46.

**125.**

Bertrand Folléa,  
- *L'archipel des métamorphoses: la  
transition par le paysage*, Collection La  
nécessité du paysage (Marseille: Paren-  
thèses, 2019), 83.

**126.**

Gilles Clément et Alexis Pernet,  
- *Manifeste du Tiers paysage*, Nouvelle  
éd., Culture des précédents (Rennes:  
Éditions du commun, 2020), 25-26.



**« Les raisons qui conduisent à mettre en avant la perspective d'un agir avec le paysage (mais aussi d'un penser avec le paysage) et d'en affirmer la nécessité, concernant, d'une part, la nature même du paysage et la place qu'y occupent les humains, et d'autre part l'impact du paysage sur la vie humaine, ses contenus et sa qualité. »**<sup>124</sup>

Jean-Marc Besse

Qui fait ce paysage suisse et pour qui ?

Tout d'abord, c'est une forme de *projet collectif* et *participatif* où chaque individu, à son échelle, influe en parallèle de la société sur ce paysage. Bertrand Folléa le résume en expliquant que *chaque détail compte autant que la totalité, parce qu'il contient la totalité.*<sup>125</sup> Mais, le paysage est devenu majoritairement la construction et les manières de penser d'une seule espèce, et de moins en moins celui du paysage lui-même. Il est le symbole des *processus de standardisation* et d'étalement de la ville.<sup>126</sup> Il devrait avant tout servir à son propre développement avant d'être perçu comme une denrée exportable et économiquement souhaitable. Décoloniser ces paysages est l'une des étapes qui permettront de mieux vivre ensemble et de réorienter plus respectueusement nos fonctionnements occidentaux tournés vers une consommation de masse et généralisée.

**« Qu'est-ce qui définit un homme ? Quelle est la question que l'on pose en premier à un homme, lorsqu'on souhaite s'informer de son état ? Dans certaines**



**66.** *Némésis*, **0:10:43.**

Thomas Imbach

**127.**

Michel Houellebecq,  
- *La carte et le territoire* (Paris: J'ai lu,  
2012), 153-154.

**128.**

Sébastien Marot,  
- *L'art de la mémoire, le territoire et  
l'architecture*, *Penser l'espace* (Paris: La  
Villette, 2010), 46.

**129.**

Michael Jakob,  
- *Le paysage*, Collection Archigraphy  
(Suisse: Infolio, 2008), 148.

**130.**

Office fédéral de l'environnement OFEV.  
- *Les paysages de Suisse - Typologie des  
paysages de Suisse*. (Suisse : Confé-  
dération suisse, 2021), file:///Users/  
simonwust/Downloads/typologie\_des\_  
paysagesdesuisse-lespaysagesdesuisse.  
pdf.



**sociétés, on lui demande d'abord s'il est marié, s'il a des enfants ; dans nos sociétés, on s'interroge en premier lieu sur sa profession. C'est sa place dans le processus de production, et pas son statut de reproducteur, qui définit avant tout l'homme occidental. »**<sup>127</sup>

Michel Houellebecq

Ces paysages ont une place qui dépasse celle du statut de *vache à lait*. En effet, par la *mémoire* et la *langage*, on les retrouve dans les noms de rues, de places, ou dans les noms de famille qui rappellent ces liens qui nous unissent. Ces rapports sont directs entre les structures de la mémoire urbaine, paysagère ou territoriale, et celle de la mémoire psychique et du langage.<sup>128</sup>

**« Les activités humaines s'inscrivent peu à peu dans le paysage de sorte que tout rocher, tout grand arbre, tout cours d'eau ou étang devient avec le temps un lieu familier. Le passage quotidien à travers le paysage prend ainsi pour les individus la forme d'une rencontre biographique qui rappelle à la mémoire les traces d'activités et d'événements passés. Tous les sites et les paysages font donc partie de la temporalité sociale et individuelle de la mémoire. »**<sup>129</sup>

Christopher Tilley

Les dimensions collectives de la *mémoire* et du *langage* se perdent dans la manière dont la Confédération suisse nomme les trente-huit typologies paysagères suisses.<sup>130</sup> En effet, dans la plupart des cas, ce n'est qu'une *description géographique*, éloignée de toute réalité contemporaine objective qui



Aujourd'hui, on fête le début de construction de la prison et du centre de police.

**68.** *Némésis*, **0:11:45.**

Thomas Imbach

**131.**

Christopher Y. Tilley,  
- *A phenomenology of landscape: places, paths, and monuments, Explorations in anthropology* (Oxford: Providence, R.I: Berg, 1994), 15-16.

**132.**

Jean-Marc Besse,  
- *La nécessité du paysage*, Collection la nécessité du paysage (Marseille: Parenthèses, 2018), 84.



est utilisée. La volonté de voir le paysage suisse comme *espace commun* et comme une tentative de rééquilibrer les *rapports de domination* qui s'établissent avec lui doit se retrouver dans leurs descriptions. Ainsi, les *caractéristiques spatiales, mythologiques et métaphoriques* peuvent faire émerger du paysage suisse, un être issu de l'union entre les humains et la terre.

Comme initié par Christopher Tilley, lorsqu'il parle des caractéristiques spatiales des places et de leurs interactions avec les humains (*espace somatique, perceptif, existentiel architectural et cognitif*),<sup>131</sup> ces paysages suisses peuvent être décrits au-delà de leurs spécificités géographiques. Ils doivent faire apparaître les *traces de leur mémoire anthropique*, des *perceptions* et *interprétations* qu'on en fait, pour participer pleinement à un processus que l'architecte sera capable d'accompagner et de dynamiser.

Dans certains cas, l'histoire a pu ajouter des précisions à propos de ces paysages suisses. Mais conjointement, leur description par l'expérience spatiale est à envisager. L'humaniste Joachim Vadian parle de la géographie en lui ajoutant une couche historique. La géographie, telle que l'entend ici Vadian, met en œuvre des savoirs descriptifs. Jean-Marc Besse nous dit que *lorsqu'il évoque l'« histoire, » il inscrit la géographie, et au-delà, les savoirs du paysage, dans l'horizon des pratiques d'enquête, de collection, de classement, et plus généralement des pratiques documentaires, qui se résument sous le nom d'istoria.*<sup>132</sup>



70. Némésis, 0:13:22.

Thomas Imbach

### Fiction

n.f.  
- Construction physique ou mentale de l'imaginaire, qui offre une alternative à la réalité effective.

### Géant

n.m.  
- Être mythologique, né de la Terre et de très grande taille.

### Glocal \*

adj.  
- "Glocal marries the words global and local to describe the fine balance between the two approaches in international management." Rem Koolhaas

### Habitant, ante

n.  
- Être vivant ou non-vivant, humain ou non-humain, qui peuple un lieu.

### Habiter

v.  
- Occuper dans le temps, de façon durable. "Donc savoir habiter, c'est savoir vivre dans des espaces, mais aussi et surtout dans le temps." Marin Schaffner

### Identité

n.f.  
- Caractère et langage fondamental d'un être ou d'un lieu, qui lui sont personnels.

### Individu

n.m.  
- Être vivant ou non-vivant, humain ou non-humain, distinct et délimité.

### Laboratoire

n.m.  
- Espace d'expérimentation.

### Milieu

n.m.  
- Espace matériel dont l'ensemble de ses conditions et facteurs influent sur les comportements des êtres vivants, des objets, et sur les conditions qui l'entourent et avec lesquelles il interagit

\*  
Rem Koolhaas,  
- *Small, medium, large, extra-large: Office for Metropolitan Architecture, Rem Koolhaas, and Bruce Mau* (New York: Monacelli Press, 1998), 578.





Ainsi, cette liste n'a pas la vocation d'être une science exacte et va se modifier dans le temps. L'ajout de celle-ci à la description existante de ces paysages suisses est un point de départ pour l'architecte au moment de construire et de communiquer sur ces espaces paysagers.

-

- Paysage fluide**
- Paysage sculptural**
- Paysage dense**
- Paysage unitaire**
- Paysage répété**
- Paysage fragmenté**
- Paysage central**
- Paysage linéaire**
- Paysage abrupt**
- Paysage figuratif**
- Paysage monochrome**
- Paysage polychrome**
- Paysage contrasté**
- Paysage flou**
- Paysage tactile**
- Paysage mis à nu**
- Paysage ornemental**
- Paysage ravagé**
- Paysage dynamique**
- Paysage humide**
- Paysage infini**
- Paysage narratif**

...

Ma résolution pour le nouvel an :

72. Némésis, 0:17:35.

Thomas Imbach

133.

André Corboz et Sébastien Marot,  
- *Le territoire comme palimpseste et autres essais*, Collection Tranches de villes (Besançon: Editions de l'Imprimeur, 2001), 212.

134.

Dieter Kienast,  
- "Zehn Thesen zur Landschaftsarchitektur", *ETH Zürich Research Collection* (1996) : 4-6.

je ne laisserai personne  
effacer mon passé.

En Suisse, ces paysages sont indissociables de celui de la ville. Comme le rappelle André Corboz à propos d'une lettre écrite par le philosophe Jean-Jacques Rousseau.

**« Dans une lettre de 1763, Rousseau écrit que la Suisse entière est comme une grande ville divisée en treize quartiers, dont les uns sont sur les vallées, d'autres sur les coteaux, d'autres sur les montagnes. (...) Il y a des quartiers plus ou moins peuplés, mais tous le sont assez pour marquer qu'on est toujours dans la ville. (...) On ne croit plus parcourir des déserts quand on trouve des clochers parmi des sapins, des troupeaux sur des rochers, des manufactures dans des précipices, des ateliers sur des torrents. »**<sup>133</sup>

André Corboz

Le paysage, l'urbanisme et l'architecture doivent dialoguer de manière plus active, ce que préconisait déjà le paysagiste Dieter Kienast dans ses *10 thèses*. Il cherchait l'essence de la ville, non pas dans la couleur verte rattachée maladroitement au paysage, mais aussi dans la grisaille urbaine. Il voyait ces structures comme fractionnées et non monolithiques, à l'image du plateau suisse. Son hétérogénéité, comme de celles et ceux qui l'habitent, a beaucoup à apprendre de la dimension paysagère. Elle est loin d'être une entité unique et c'est avec elle que l'avenir s'écrira.<sup>134</sup>

Ainsi l'architecte et ses constructions font partie de ce paysage et peuvent en prendre part. Cette recherche tend à une ouverture des portes qui séparent les pratiques paysagères et archi-

## Le passé n'est jamais mort.

**74.** *Némésis*, **0:17:41.**

Thomas Imbach

**135.**

Sébastien Marot,  
- "L'alternative du paysage," *Le visiteur*,  
n°1 (1996) : 63-64.

**136.**

Sébastien Marot,  
- "L'alternative du paysage," *Le visiteur*,  
n°1 (1996) : 69.

**137.**

Christophe Girot,  
- *Topologie - Topology*, Pamphlet 15  
(Zürich: Gta-Verlag, 2013), 41.

**138.**

Baugesetze formen,  
- "Peter Märkli und Elisabeth Rutz -  
Studio Märkli", 27 décembre, 2021,  
<https://www.baugesetze-formen.ch/>.

**139.**

Adèle Van Reeth,  
- "Foucault, l'oeil du pouvoir", 21  
décembre 2021, *France culture*,  
Mon oeil!, épisode 2, <https://www.franceculture.fr/emissions/les-chemins-de-la-philosophie/mon-oeil-24-foucault-loeil-du-pouvoir>.

tecturales dans notre pays. La construction de ce paysage doit devenir un thème, au même titre que le logement ou la sauvegarde. Une spécialisation pluridisciplinaire dans laquelle les questions d'espaces sont fondamentales. Elle ne doit pas être seulement la forme et les conséquences d'espaces résiduels ou involontaires. En quittant les rangs de l'aménagement du territoire, le paysage a fait émerger la problématique contemporaine des *communs*. L'espace public n'est pas seulement une forme de paysage, mais il se projette sous le prisme du paysage.<sup>135</sup> Le terme *commun* est plus précis, car il entend toute l'épaisseur des situations collectives qui séparent le monde privé du public et s'éloignent de son affligeante binarité. Sébastien Marot le décrit comme *un socle commun et partagé*.<sup>136</sup>

En ce sens, le paysage et avec lui l'architecture s'interprètent d'abord comme des *processus*, avec un passé et un présent, mais aussi et surtout comme une continuité avec un avenir.<sup>137</sup> Pour le projet de normes de construction pour *Glarus Nord*, Peter Märkli, Elisabeth Rutz et Rita Illien ne projettent pas une image finie, mais des structures qui permettront aux générations suivantes de se les approprier.<sup>138</sup> C'est dans ces cas de figure complexes, loin des caprices de certaines réalisations, que le paysage prend toute sa force et devient un substrat à de nouveaux récits.

Pour Michel Foucault, c'est dans la *spatialisation* de ces thématiques que réside la construction des espaces et la manière dont elles sont perçues.<sup>139</sup>



## En Suisse, nous étions tous paysans

**76. *Némésis*, 0:19:05.**

Thomas Imbach

### Monde

n.m.  
- La société telle qu'elle se définit à une époque donnée et dans une situation déterminée.

### Nature \*\*

n.f.  
- « *La nature, ça n'existe pas* »  
Philippe Descola

### Objet

n.m.  
- L'ensemble des choses matérielles qui affectent les sens et la pensée.

### Pænser

v.  
- Union entre les verbes panser et penser.  
Prendre soin, lutter, agir et développer des convictions.

### Prestation

n.f.  
- Action de procurer des avantages à un tiers au détriment de sa source.

### Privé, ée

adj. ou n.m.  
- Individuel ou particulier, qui s'oppose au public.

### Public, ique

adj. ou n.m.  
- Qui dépend de tout le monde, du peuple et de la société dans son ensemble.

### Réalité

n.f.  
- Caractère d'une situation qui n'est pas seulement un concept, mais un fait.

### Récit

n.m.  
- Narration fictive, réelle ou hybride, majoritairement séquentielle, qui porte sur le monde et la société, au sein d'une culture. Celle-ci a la faculté de se transmettre sur n'importe quel médium et de devenir un métarécit, lorsqu'elle est commune à tous et toutes.

\*\*

Descola, Philippe,  
- *Par-delà nature et culture*, Collection Folio 607 (Paris: Gallimard, 2015).



jusqu'à ce que le train  
rende notre pays florissant.

79

77. *Némésis*, 0:19:09.

C'est dans cette direction que l'architecte peut investir les notions de paysages et participer à sa construction, en n'oubliant jamais, comme développé précédemment, son *contexte*, ses *transformations anthropiques*, les *perceptions* de ses *individus* et *interprétations* de la *société*. L'expérimentation menée jusqu'à présent a permis d'appréhender les *facettes* de ce paysage suisse et de faire apparaître un acte fondamental pour son développement, celui de son autonomie inéluctable.

Que se passe-t-il quand on fait se  
rencontrer ce pays et ces visages et  
que l'architecte les spatialise ?

79



***J'ai des droits.  
et je n'ai rien fait de mal.***

**78. Némésis, 0:26:52.**

Thomas Imbach

**140.**

Ken Kesey, Michel Deutsch, et Virginie Buhl,  
- *Vol au-dessus d'un nid de coucou: roman*, Le livre de poche 35262 (Paris: le Livre de poche, 2019).

**141.**

Sébastien Marot,  
- "L'alternative du paysage," *Le visiteur*, n°1 (1996) : 57.

**142.**

Rem Koolhaas et Catherine Collet,  
- *New York délire: un manifeste rétroactif pour Manhattan* (Marseille: Édition Parenthèses, 2002).

**143.**

Sébastien Marot,  
- "L'alternative du paysage," *Le visiteur*, n°1 (1996) : 57.

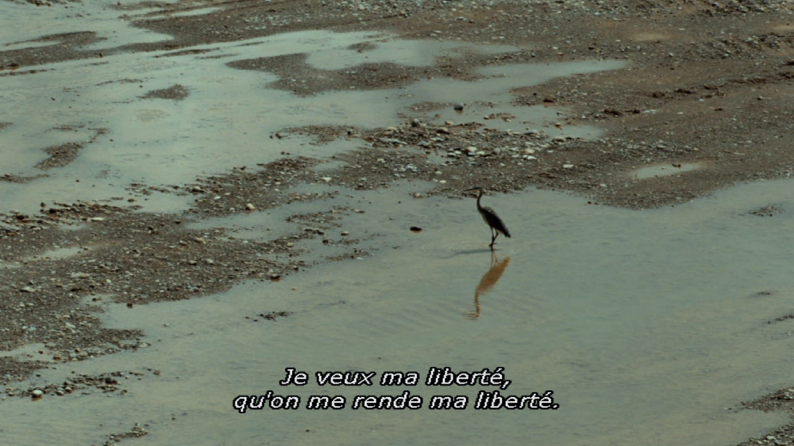
**144.**

André Corboz et Sébastien Marot,  
- *Le territoire comme palimpseste et autres essais*, Collection Tranches de villes (Besançon: Editions de l'Imprimeur, 2001), 213-14.

**145.**

Bertrand Folléa,  
- *L'archipel des métamorphoses: la transition par le paysage*, Collection La nécessité du paysage (Marseille: Parenthèses, 2019), 68.





*Je veux ma liberté,  
qu'on me rende ma liberté.*

## VOL AU-DESSUS D'UN NID DE COUCOU<sup>140</sup> CONCLUSION FICTIONNELLE

Toute logique et organisation initiales ont failli, leur rapport à la géographie s'est perdu.<sup>141</sup> Le *cosmos* est devenu une construction, celle des humains et de leur domination, le *dernier acte* du monde occidental.<sup>142</sup> Cette nouvelle réalité effective offre aux architectes dans le paysage suisse, une grande variété de situations.<sup>143</sup> André Corboz souligne ce glissement dangereux d'un paysage, construit comme un artefact, en *produit*.<sup>144</sup> Pour s'extraire de cette *instrumentalisation* et d'une *vision prestataire* de celui-ci, l'architecture contemporaine doit opérer plusieurs changements. L'*arène des mutations* s'envisage à l'avenir par une évansion basée sur une approche par le paysage, incubateur des communs et seuil capable d'assumer l'interrelation du monde.

Le paysage est un *laboratoire* et un prolongement des tâches proposées aux architectes. Pour que ce changement de paradigme s'opère correctement, ceux-ci doivent être conscients de la grande pluridisciplinarité de celui-ci et des nouvelles compétences à acquérir. Notre époque mérite de donner une place à l'architecte, pour qu'il puisse endosser et assumer ouvertement son rôle dans les mécanismes contemporains. Dans ce sens, les paysages suisses et leurs constructions sont eux-mêmes des *processus*, ce que Bertrand Folléa appelle *une méthode au sens profond du terme*.<sup>145</sup>



**80. *Némésis*, 0:38:24.**

Thomas Imbach

**146.**

Christopher Y. Tilley,  
- *A phenomenology of landscape: places, paths, and monuments, Explorations in anthropology* (Oxford: Providence, R.I: Berg, 1994), 12.

**147.**

Marin Schaffner,  
- *Un sol commun: lutter, habiter, penser, Le monde qui vient* (Marseille: Wildproject, 2019), 28.



Par ailleurs, un retour à des paysages primaires ou pittoresques n'est pas une solution pour le long terme. Christopher Y. Tilley mentionne cette conception récente et capitaliste d'une vision romantique du paysage. *A naturalistic view of landscape as a neutral backdrop to activity is clearly of recent origin in thought, an irrelevance in considering pre-capitalist landscapes, and a hindrance in their conceptualization. It is also a highly ideological construct which requires deconstruction even in the context of capitalist landscapes.*<sup>146</sup> Son rôle politique est indéniable s'il ne reproduit plus une approche technocratique. Marin Schaffner voit justement dans cet attrait pour la technologie les traces capitalistes de notre société dont la sortie par le paysage propose de clore ces désirs machinistes. *J'ai longtemps cru que le capitalisme n'avait plus de projet, plus de nouvelles idées. Je me rends compte que le capitalisme a trouvé une nouvelle dynamique idéologique avec la technologie, qui vient renforcer la sécession des riches.*<sup>147</sup>

Enfin, pour éviter tout privilège, les êtres humains doivent réapprendre à faire partie d'un système dont ils ne sont pas les souverains et concernant lequel ils n'ont pas toutes les réponses. Cette nouvelle *cause commune* n'est pas un rejet de la domestication historique du paysage, mais une manière plus inclusive et dynamique de l'approcher. Cet équilibre des relations entre humain et non-humain, entre vivant et non-vivant coïncide avec le nivellement des privilèges libéraux et capitalistes de notre société.



## Le vote en faveur de la prison et du centre de police

**82.** *Némésis*, 0:38:39.

Thomas Imbach

**148.**

Marin Schaffner,  
- *Un sol commun: lutter, habiter, penser, Le monde qui vient* (Marseille: Wildproject, 2019), 102.

**149.**

Bertrand Folléa,  
- *L'archipel des métamorphoses: la transition par le paysage, Collection La nécessité du paysage* (Marseille: Parenthèses, 2019), 18.

**150.**

Christophe Girot,  
- *Topologie - Topology*, Pamphlet 15 (Zürich: Gta-Verlag, 2013), 38.

**151.**

Catherine et Raphaël Larrère,  
- *Un sol commun: lutter, habiter, penser, Le monde qui vient* (Marseille: Wildproject, 2019), 122.

**152.**

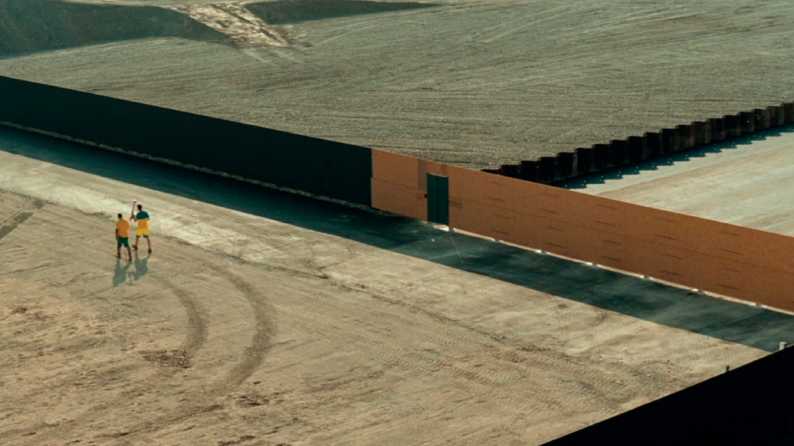
Bertrand Folléa,  
- *L'archipel des métamorphoses: la transition par le paysage, Collection La nécessité du paysage* (Marseille: Parenthèses, 2019), 48.



annonçait-il une vague de xénophobie ?

La Suisse n'est plus une *surface neutre*, dans le sens d'une exploitation aveugle, mais se définit comme un *sujet en soi*.<sup>148</sup> L'*alternative du paysage* offre des relations directes et sensibles à l'espace et sa construction. Cette *cure de désintoxication* est plus qu'un ralentissement, c'est une opération de basculement où l'architecte agit dorénavant avec et non plus sur le paysage.<sup>149</sup>

Suivant ces changements de pensées, le paysage suisse peut envisager un rôle d'*acteur actif* dans la constellation du monde. Il exige de repenser et d'interroger les *communs*. Avec lui, les *récits* et *métaphores* qu'il véhicule. Le paysage suisse quitte son arrière-plan pour devenir un *espace collectif*, une *zone de friction*, ponctuellement conflictuelle et le *seuil des nouvelles réalités*.<sup>150</sup> Ce mouvement du paysage suisse vers les *communs* est un acte politique, une prise de position et une décision spatiale pour l'architecte. Comme l'explique la philosophe Catherine Larrère et son mari ingénieur agronome Raphaël Larrère, *ce n'est pas seulement mettre du commun là où il y a du privé, mais aussi et surtout là où il y a du public, c'est-à-dire l'État. C'est donc se réapproprier ce qui a été délégué à l'État. On fait donc face à quelque chose comme une réappropriation collective (...)*.<sup>151</sup> Ainsi, pour Bertrand Folléa, *faire du paysage un projet, c'est renverser la perspective. C'est opérer une forme de révolution. Le paysage n'est plus la conséquence fortuite, mais devient la cause commune*.<sup>152</sup>



**84. *Némésis*, 0:54:42.**

Thomas Imbach

**153.**

Jean-Marc Besse,  
- *La nécessité du paysage*, Collection  
la nécessité du paysage (Marseille: Paren-  
thèses, 2018), 111.

**154.**

Bertrand Folléa,  
- *L'archipel des métamorphoses: la  
transition par le paysage*, Collection *La  
nécessité du paysage* (Marseille: Paren-  
thèses, 2019), 7.

**155.**

Christophe Girot,  
- *Topologie - Topology*, Pamphlet 15  
(Zürich: Gta-Verlag, 2013), 42.

**156.**

James Melsom,  
- "The Apparatus of the Invisible Lands-  
cape : Seeing beyond Sight," dans *Field  
Instruments of Design*, Pamphlet 19, édité  
par Christophe Girot (Zürich: Gta-Verlag,  
2015), 44.

**157.**

Paola Viganó.  
- "Palimpsest Metaphor: Figures and  
Spaces of the Contemporary Project",  
*Urban Planning*, Volume 5, Issue 2 (2020)  
: 167, [https://www.cogitatiopress.com/  
urbanplanning/article/view/3251](https://www.cogitatiopress.com/urbanplanning/article/view/3251).

**158.**

Baptiste Lanaspèze et Marin Schaffner,  
- *Les pensées de l'écologie: un manuel de  
poche*, Petite bibliothèque d'écologie  
populaire 13 (Marseille: Wildproject,  
2021), 60.

**159.**

Baptiste Lanaspèze et Marin Schaffner,  
- *Les pensées de l'écologie: un manuel de  
poche*, Petite bibliothèque d'écologie  
populaire 13 (Marseille: Wildproject,  
2021), 29.



Les enjeux pour l'architecte sont de penser et agir avec ce paysage, et de lui donner la possibilité de s'épanouir par lui-même.<sup>153</sup> Le projet contemporain ne sera plus celui d'imaginer une entrée par le paysage, mais plutôt de le voir comme une sortie.<sup>154</sup> Ce qui permet, pour Christophe Girot dans sa série Pamphlet, d'éviter une forme de *green aesthetic*, mais plutôt de se concentrer sur les qualités présentes, dans une vision sensible, de continuités physique, culturelle et invisible.<sup>155,156</sup> Par ailleurs, le paysage a la force émancipatrice nécessaire pour supplanter les *grands récits* qui avaient gouverné jusqu'ici, et dont Jean-François Lyotard a annoncé leur mort dans *La Condition postmoderne*.<sup>157</sup>

En effet, ces *nouveaux récits communs* ne font pas que raconter, mais sont également, avec le paysage, à la source de l'émergence de mondes nouveaux et de leur compréhension.<sup>158</sup> Cette séparation historique entre *sujet* et *objet*, entre *matière* et *forme*, entre *pays* et *visages* empêche la lecture du paysage suisse comme acteur à part entière. Ses espaces sont avant tout vécus comme un *état*, un *status* avec des *émotions* et des *humeurs*.<sup>159</sup> C'est dans cette *frénésie contemporaine* que la Suisse a permis de donner naissance à des êtres, des *sujets-objet* capables de s'émanciper des codes et représentations qui les ont précédés. Cette naissance est issue de la spatialisation entre un *pays* et ses *visages*, qui exprime à son tour son *autonomie*. Rem Koolhaas, dans *Delirious New York*, a été capable de convaincre plusieurs générations d'architectes que les bâtiments pouvaient s'ac-



*Vous les Suisses,  
vous êtes tous fous.*

**86.** *Némésis*, **1:07:27.**

Thomas Imbach

**160.**

Rem Koolhaas et Catherine Collet,  
- *New York délire: un manifeste rétroactif  
pour Manhattan* (Marseille: Édition  
Parenthèses, 2002).

**161.**

Michael Jakob,  
- *Le paysage*, Collection Archigraphy  
(Suisse: Infolio, 2008), 87.

**162.**

Pierre Alain Trévelo et Antoine  
Viger-Kohler,  
- *La terre est une architecture*, éd. par  
Julien Hourcade, Première édition  
(Leipzig: Spector Books, 2021), 16.

**163.**

Pierre Alain Trévelo et Antoine  
Viger-Kohler,  
- *La terre est une architecture*, éd. par  
Julien Hourcade, Première édition (Leip-  
zig: Spector Books, 2021), 172.

**164.**

Christopher Y. Tilley,  
- *A phenomenology of landscape: places,  
paths, and monuments, Explorations in  
anthropology* (Oxford: Providence, R.I:  
Berg, 1994), 10.

**165.**

Christopher Y. Tilley,  
- *A phenomenology of landscape: places,  
paths, and monuments, Explorations in  
anthropology* (Oxford: Providence, R.I:  
Berg, 1994), 19.





*Je préférerais vivre en enfer  
que dans ce pays foireux.*

*coupler* et donner naissance comme des êtres à part entière qui habitent et construisent la métropole.<sup>160</sup> La Suisse, à son tour, a permis d'ouvrir une brèche et ainsi, pour le paysage, *être hybride*, de s'affranchir lui aussi de ses *géniteur.trice.s*.<sup>161</sup> Il existe de nombreuses narrations et mythologies autour de ces êtres, que Pierre Alain Trévelo et Antoine Viger-Kohler nomment des *géants*, *leur profusion à travers les cultures et les époques reflète les tentatives communes des sociétés pour interpréter l'agitation de la Terre. (...) Parfois humains, parfois animaux, toujours terrestres, les géants sont des alliés fictifs pour prendre la mesure des phénomènes qui animent l'immensité de la Terre.*<sup>162</sup>

Ces fictions, devenues réalités à leur tour, vont à l'encontre d'une vision majoritairement programmatique de l'espace et ouvrent de nouvelles voies.<sup>163</sup> Christopher Y. Tilley résume ainsi que *the alternative view starts from regarding space as a medium rather than a container for action, something that is involved in action and cannot be divorced from it.*<sup>164</sup> Notre Terre est devenue une construction et c'est un devoir, pour l'architecte souhaitant y participer, d'intégrer le paysage dans ce processus projectuel. Ils sont désormais indissociables l'un de l'autre et doivent être pensés conjointement, en respectant pour chacun leur propre logique et interdépendance.<sup>165</sup>



## Avant que Zurich existe

**88.** *Némésis*, **1:14:25.**

Thomas Imbach

**166.**

Michel de Certeau,  
- *L'invention du quotidien 2. Habiter, cuisiner*, éd. par Michel de Certeau, Luce Giard, et Pierre Mayol (Paris: Gallimard, 2006).

**167.**

François Rabelais,  
- *Gargantua*, éd. par Guy Demerson (Paris: Éd. du Seuil, 1996).

**168.**

Pierre Alain Trévelo et Antoine Viger-Kohler,  
- *La terre est une architecture*, éd. par Julien Hourcade, Première édition (Leipzig: Spector Books, 2021), 167.

**169.**

Ne Mobilité 2030,  
- "La vision, un canton, un espace", 5 janvier, 2022, <http://www.nemobile2030.ch/vision.html>.



avant que les prisons existent,  
avant que les gares existent

« De se soustraire à la loi du présent, ces objets inanimés acquièrent une autonomie. Ce sont des acteurs, des héros de légendes. »<sup>166</sup>

Michel De Certeau

*Sage comme une image* reprend l'expression faisant référence à la représentation d'un enfant idéal, loin de sa condition première, celle d'être une personne en plein apprentissage et en quête d'autonomie. Le paysage suisse a subi une *pétrification*, une idéalisation semblable à cette métaphore précédente et pour laquelle il a dorénavant les armes nécessaires pour s'en extraire. L'un de ces nouveau-nés s'apprête à sortir de terre et ce ne sera plus de l'oreille de sa mère, mais des entrailles de la montagne que ce *géant* surgira.<sup>167</sup>

L'architecture du paysage n'est pas ce qui se pose sur la *surface* de la Terre, mais la matérialisation de ses mutations et de son langage.<sup>168</sup> Le centre des réflexions suisses ne se situe plus seulement dans la verticalité ou l'horizontalité de nos villes, mais dans la profondeur et toute l'épaisseur des paysages qui l'assemblent.

Au cœur des crêtes du Jura, dans le canton de Neuchâtel, la construction prochaine des tronçons de routes nationales H20 et H18 a été plébiscitée par la population. En 2016, les habitant.e.s du canton se sont prononcés à plus de 84% pour le projet *Mobilité 2030*,<sup>169</sup> projetant la construction d'un tunnel de contournement au Locle (4 km) et de plusieurs autres à la Chaux-de-Fonds (deux tunnels de 3,6 km à l'ouest et un tunnel de 1,1 km à



## il y avait la rivière Sihl en furie

90. *Némésis*, 1:14:30.

Thomas Imbach

170.

Alexandre Steiner,  
- "Neuchâtel roule pour le contournement Est de la Chaux-de-Fonds", *Le Temps*, 2021, <https://www.letemps.ch/suisse/neuchatel-roule-contournement-chauxdefonds>.

171.

Office fédéral des routes OFROU.  
- *Autoroute A20 - Contournement du Locle*. (Suisse : Confédération suisse, 2021), <https://a20-contournementdulocle.ofrou.ch/travaux>.

172.

République et canton de Neuchâtel,  
- "H20 - Projet d'évitement des villes de la Chaux-de-Fonds et du Locle", 5 janvier, 2022, [https://www.ne.ch/autorites/DDTE/SPCH/routes/projets/Pages/H20\\_projetEvitement.aspx](https://www.ne.ch/autorites/DDTE/SPCH/routes/projets/Pages/H20_projetEvitement.aspx).

173.

*Opération Béton*,  
- Réalisé par Jean-Luc Godard, Actua Films, 1954.



**Nous sommes sur le delta de la Sihl.**

l'est). Un référendum initié en 2021 a tenté de faire avorter la construction du tunnel H18 (tunnel de 1,1 km), mais la population a voté à 77,1% en faveur de sa réalisation.<sup>170</sup> Le plan de mobilité 2030 s'est vu refuser la construction d'un métro entre Neuchâtel, La Chaux-de-Fonds et Le Locle en faveur d'une modernisation des infrastructures ferroviaires existantes et du développement d'infrastructures routières. Cette décision marque la volonté, encore très présente dans le canton, de vouloir créer un grand espace connecté, mais d'investir principalement du temps et de l'énergie sur le transport routier.

La Confédération a commencé à communiquer sur le projet du Locle, projet pilote en phase de développement et pour lequel certains travaux préparatoires sont en cours (fin des travaux du tunnel prévus aux alentours de 2030). Des suites de ces travaux et du percement du tunnel de 12 mètres de diamètre, une quantité de matière d'au moins 1'500'000 m<sup>3</sup> sera exhumée.<sup>171</sup> Pour l'ensemble du projet de contournement et des trois autres tunnels, on peut s'attendre à plus de 5'000'000' de m<sup>3</sup> de matériaux principalement rocheux, qui sortiront de terre sur plus de 20 ans.<sup>172</sup> Une partie de ces matériaux sera utilisée pour le béton des tunnels, ainsi que pour les terrassements et remblais nécessaires. Néanmoins 50-60% de cette masse est vouée à être déportée par convoi ferroviaire en direction de la ville de Bienne dans le canton de Berne, avant de trouver sa destination.



*Nos ennemis sont plus rusés.*

92. Némésis, 1:33:19.

Thomas Imbach

**Seuil**

n.m.  
- Interface entre deux espaces ou conditions.

**Situation**

n.f.  
- «*Situation plutôt que site, car elle n'est pas un objet face auquel on se tient, mais un milieu auquel on participe et où l'on agit. Les choses se font et nous les faisons avec elles.*» Jean-Marc Besse, La nécessité du paysage, p.68

**Société**

n.f.  
- Engagements et appartenance entre des personnes qui ont en commun et qui mettent en commun.

**Status**

n.m.  
- Position qu'occupe un individu dans un environnement situé.

**Terre**

n.f.  
- Planète appartenant au système solaire et habitée par la vie.

**terre**

n.f.  
- Matière constituant la surface superficielle de la couche terrestre.

**Terre-mère \*\*\***

n.f.  
- "La terre est la loi ; et vous n'êtes pas seul.e.s dans le monde."  
Mary Graham

**Territoire**

n.m.  
- Étendue administrative et spatiale sur laquelle s'exerce une autorité.

**Trace**

n.f.  
- Empreinte ou marque laissée par le passage d'un ou plusieurs êtres et objets.

Vol au-dessus d'un nid de coucou  
Conclusion fictionnelle

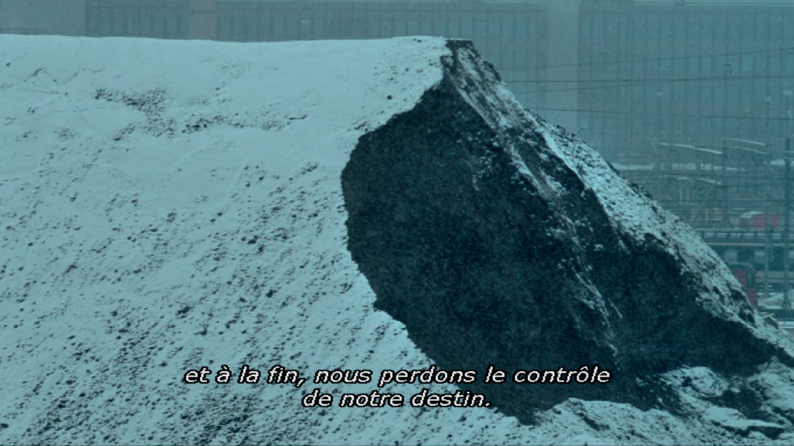
**\*\*\***

Mary Graham,  
- "Some Thoughts about the Philosophical Underpinnings of Aboriginal World Views," dans *World Views: Environment, Culture, Religion*, vol.3, n°2, édité par James Miller (Leyde: Brill, 1999), 105-118.

**Définitions.**

La majorité des définitions ont été modifiées à partir du dictionnaire, Rey, Alain et Rey-Debove, Josette, - *Le petit Robert: dictionnaire alphabétique et analogique de la langue française*, Nouvelle éd. du « Petit Robert » de Paul Robert (Paris: le Robert, 2014).

Lexique  
Se-Tr



*et à la fin, nous perdons le contrôle  
de notre destin.*

Cette épopée dans laquelle se sont lancés le canton de Neuchâtel et la Confédération suisse n'est pas sans rappeler certains grands travaux des années 50, comme celui du barrage de la Grande Dixence filmé par Jean-Luc Godard dans *Opération Béton*.<sup>173</sup> Malheureusement, à l'inverse de villes romandes comme Lausanne ou Neuchâtel, qui ont pu utiliser de manière directe ces matériaux et gagner de l'espace sur le lac, les conditions topographiques de la région de La Chaux-de-Fonds et du Locle posent problème. Malgré tout, cette décision appartient à la population et mérite d'être interrogée, puis accompagnée par un projet et une vision pour ce futur paysage de l'Arc jurassien.

Quel paysage associer à ces grands projets d'infrastructure ? Comment accompagner et orienter les énergies en marche ? De quelle manière peut-on gérer une telle quantité de matériaux ? Où intervenir et à quelle échelle ? Quel visage contemporain donner à la chaîne du Jura, dans son contexte frontalier et helvétique ? Comment détourner la volonté du peuple neuchâtelois vers un rapprochement entre humain et non-humain ? Quels récits et métaphores vont accompagner ces grands chantiers et comment les fictionnaliser ?

*Némésis.*

Réalisé par Thomas Imbach.  
2021. Okofilm Productions :  
Frenetic Films, 2021. DVD.

Sage comme une image ?





# BIBLIOGRAPHIE

## LIVRES

- Aït-Touati, Frédérique, Arènes, Alexandra et Grégoire, Axelle.  
- *Terra forma: manuel de cartographies potentielles*. Paris: Éditions B42, 2019.
- Arasse, Daniel.  
- *On n'y voit rien: descriptions*, Folio Essais 417. Paris: Gallimard, 2013.
- Arendt, Hannah.  
- *Men in Dark Times*, Harvest Book. San Diego, Harcourt, Brace & Company, 1995.
- Azzariti, Giorgio.  
- *À la recherche d'un langage Voyage dans l'imaginaire de Peter Märkli*. Marseille: Éditions Cosa mentale, 2019.
- Banham, Reyner et Baboulet, Luc.  
- *Los Angeles*, Collection Eupalinos. Marseille: Éd. Parenthèses, 2008.
- Besse, Jean-Marc.  
- *La nécessité du paysage*, Collection la nécessité du paysage. Marseille: Parenthèses, 2018.
- Bertschi, Denise.  
- *Denise Bertschi - STRATA: Mining Silence*. Zürich: édition fink, 2020.
- Burckhardt, Lucius.  
- *Why Is Landscape Beautiful? The Science of Strollology*. Basel: Birkhäuser, 2015.
- Caruso, Adam.  
- "Jardins d'expérience." dans *Marnes: documents d'architecture, Volume 3*, édité par Sébastien Marot et Éric Alonzo, 17-49. Paris: Éditions de la Villette, 2014.
- Cavalieri, Chiara et Viganò, Paola.  
- *HM, the Horizontal Metropolis: A Radical Project*. Zurich: Park Books, 2019.
- Clément, Gilles et Pernet, Alexis.  
- *Manifeste du Tiers paysage*, Nouvelle édition, Culture des précédents. Rennes: Éditions du commun, 2020.
- Corboz, André et Marot, Sébastien.  
- *Le territoire comme palimpseste et autres essais*, Collection Tranches de villes. Besançon: Editions de l'Imprimeur, 2001.
- Criqui, Jean-Pierre et Flécheux, Céline.  
- *Robert Smithson: mémoire et entropie*. Dijon: les Presses du réel, 2018.
- Delbaere, Denis.  
- *Altérations paysagères: pour une théorie critique de l'espace public*, Collection La nécessité du paysage. Marseille: Parenthèses, 2021.
- de Certeau, Michel.  
- *L'invention du quotidien 2. Habiter, cuisiner*, éd. par Michel de Certeau, Luce Giard, et Pierre Mayol. Paris: Gallimard, 2006.
- Descola, Philippe.  
- *Par-delà nature et culture*, Collection Folio 607. Paris: Gallimard, 2015.
- Durkheim, Émile et Dubet, François.  
- *Les règles de la méthode sociologique*, Nouvelle édition, Quadrige. Paris: PUF, 2013.
- Ferdinand, Malcolm.  
- *Une écologie décoloniale: penser l'écologie depuis le monde caribéen*, Anthropocène Seuil. Paris: Éditions du Seuil, 2019.
- Folléa, Bertrand.  
- *L'archipel des métamorphoses: la transition par le paysage*, Collection La nécessité du paysage. Marseille: Parenthèses, 2019.
- Fischli, Peter et Weiss, David.  
- *Fischli, Weiss - Fragen & Blumen: eine Retrospektive*, édité par Bice Curiger. Zürich: JRP/Ringer: Kunsthaus, 2007.

- Freytag, Anette.  
- *The Landscapes of Dieter Kienast*. Zürich: Gta Verlag, 2021.
- Freytag, Anette.  
- "Topology and Phenomenology in Landscape Architecture." dans *Landschaftsarchitektur Theorie: aktuelle Zugänge, Perspektiven und Positionen*, édité par Karsten Berr, 195-226. Wiesbaden: Springer VS, 2018.
- Friedman, Yona.  
- *Comment habiter la terre*, L'Éclat-poche 17. Paris: Éditions de l'Éclat, 2016.
- Gargiani, Roberto et Piccolo, Stephen.  
- *Rem Koolhaas-OMA: the construction of merveilles*, 2e éd, Essays in architecture. Lausanne: EPFL press, 2019.
- Gargiani, Roberto et Lampariello, Béatrice.  
- *Le monument continu de Superstudio: excès du rationalisme & stratégie du refus*, Manuels. Paris: Éditions B2, 2019.
- Gilroy, Paul et Saint-Upéry, Marc.  
- *Mélancolie postcoloniale*, Culture 06. Paris: B42, 2020.
- Giroto, Christophe.  
- *Fields Instruments of Design*, Pamphlet 19. Zürich: Gta-Verlag, 2015.
- Giroto, Christophe.  
- *Le cours du paysage: l'histoire d'un projet sur le monde naturel de la préhistoire à nos jours*. Paris: Ulmer, 2016.
- Giroto, Christophe.  
- *Topologie - Topology*, Pamphlet 15. Zürich: Gta-Verlag, 2013.
- Goetz, Ingvild.  
- *Peter Fischli, David Weiss*. München: Hatje Cantz, 2010.
- Graham, Mary.  
- "Some Thoughts about the Philosophical Underpinnings of Aboriginal World Views." dans *World Views: Environment, Culture, Religion*, vol.3, n°2, édité par James Miller, 105-118. Leyde: Brill, 1999.
- Gross, Yann et Vacheron, Joël.  
- *Yann Gross: Horizonville*. Zürich: JRP Ringier Kunstverlag, 2010.
- Guattari, Félix et Deleuze, Gilles.  
- *Mille plateaux*. Paris: Éditions de minuit, 1980.
- Healy, Patrick.  
- "A Negative Philosophy of Flesh. Notes on Embodiment in Merleau-Ponty's *Le visible et l'invisible*." dans *The Visible and the Invisible*, OASE 58, 113-125. Rotterdam: NAi Publishers, 2001.
- Houellebecq, Michel.  
- *La carte et le territoire*. Paris: J'ai lu, 2012.
- Jakob, Michael.  
- *L'arrière-paysage: des origines technologiques du paysage*, Collection Design. Paris: Éditions B2, 2019.
- Jakob, Michael.  
- *Le paysage*, Collection Archigraphy. Suisse: Infolio, 2008.
- Kesey, Ken, Deutsch, Michel et Buhl, Virginie.  
- *Vol au-dessus d'un nid de coucou: roman*, Le livre de poche 35262. Paris: le Livre de poche, 2019.
- Kienast, Dieter.  
- *Dieter Kienast*. Basel: Birkhäuser Verlag, 2004.
- Koolhaas, Rem et Collet, Catherine.  
- *New York délire: un manifeste rétroactif pour Manhattan*. Marseille: Édition Parenthèses, 2002.
- Koolhaas, Rem.  
- *Small, medium, large, extra-large: Office for Metropolitan Architecture, Rem Koolhaas, and Bruce Mau*. New York: Monacelli Press, 1998.
- Kroll, Lucien et Kroll, Simone.  
- *Tout est paysage*, Éd. augmentée, revue et corrigée. Paris: Sens & Tonka, 2012.

- Lanaspeze, Baptiste et Schaffner, Marin.  
- *Les pensées de l'écologie: un manuel de poche*, Petite bibliothèque d'écologie populaire 13. Marseille: Wildproject, 2021.
- Lehmann, Bernard, Steiger, Urs et Weber, Michael.  
- *Landschaften und Lebensräume der Alpen: zwischen Wertschöpfung und Wertschätzung*. Zürich: vdf Hochschulverlag an der ETH, 2007.
- Lévi-Strauss, Claude.  
- *La pensée sauvage*. Paris: Plon, 2009.
- Lindqvist, Sven.  
- "Dig where you stand." dans *Oral history*, Vol. 7, No. 2, 24-30. Berkhamsted: Oral History Society, 1979.
- Louie, Jonathan et McIntosh, Nicole.  
- *Swissness applied: learning from New Glarus*. Zurich: Park Books, 2021.
- Lycée Adolphe Chérioux.  
- *Notre-Dame-des-Landes ou Le métier de vivre*, 2e éd. Paris: Éditions Loco, 2018.
- Lytard, Jean-François.  
- *La condition postmoderne: rapport sur le savoir*, Collection Critique. Paris: Éditions de Minuit, 1979.
- Marot, Sébastien.  
- *L'art de la mémoire, le territoire et l'architecture*, Penser l'espace. Paris: La Villette, 2010.
- Mathieu, Jon.  
- Histoire du paysage en Suisse: de la période glaciaire à nos jours. Neuchâtel: Livre-Alphil, 2018.
- Meadows, Donella H, Meadows, Dennis L, Randers, Jørgen et Behrens III, William W.  
- *The Limits to growth: a report for the Club of Rome's project on the predicament of mankind*. New York: Universe Books, 1972.
- Merleau-Ponty, Maurice.  
- *Le visible et l'invisible*. Paris: Gallimard, 2016.
- Merleau-Ponty, Maurice.  
- *L'œil et l'esprit*, Collection folio Essais 13. Paris: Gallimard, 1989.
- Merleau-Ponty, Maurice.  
- *Phénoménologie de la perception*. Paris: Gallimard, 2021.
- Notteboom, Bruno.  
- "Of Strangers and Junkyards. Landscape Magazine between Lived Experience and Systems Theory." dans *Narrating Urban Landscapes*, OASE 98, 43-50. Rotterdam: NAI Publishers, 2017.
- Rabelais, François.  
- *Gargantua*, éd. par Guy Demerson. Paris: Éd. du Seuil, 1996.
- Rahm, Philippe.  
- *Histoire naturelle de l'architecture: comment le climat, les épidémies et l'énergie ont façonné la ville et les bâtiments*, Deuxième édition. Paris: Pavillon de l'Arsenal, 2020.
- Rey, Alain et Rey-Debove, Josette.  
- *Le petit Robert: dictionnaire alphabétique et analogique de la langue française*, Nouvelle éd. du « Petit Robert » de Paul Robert. Paris: le Robert, 2014.
- Rosencrantz, Eric, Fischli, Peter et Weiss, David.  
- *House: Peter Fischli, David Weiss*, Köln: Verlag der Buchhandlung Walther König, 2020.
- Rouillard, Dominique et École nationale supérieure d'architecture Paris-Malaquais.  
- *L'infraville: futurs des infrastructures*. Paris: Archibooks + Sautereau Éditeur, 2011.
- Schaffner, Marin.  
- *Un sol commun: lutter, habiter, penser, Le monde qui vient*. Marseille: Wildproject, 2019.

- Scott Brown, Denise, Venturi Robert et Izenour Steven.  
- *L'enseignement de Las Vegas*. Wavre: Mardaga, 2018.
- Scott, James C.  
- *Against the Grain: A Deep History of the Earliest States*. New Haven: Yale University Press, 2017.
- Smithson, Robert et Flam, Jack D.  
- *Robert Smithson, the collected writings, The documents of twentieth-century art*. Berkeley: University of California Press, 1996.
- Teerds, Hans.  
- "Public Practices, Designing the World as Landscape." dans *Making landscape public, Making public landscape*, OASE 93, 118-29. Rotterdam: NAI Publishers, 2014.
- Tilley, Christopher Y.  
- *A phenomenology of landscape: places, paths, and monuments, Explorations in anthropology*. Oxford: Providence, R.I: Berg, 1994.
- Toussaint, Jean-Philippe.  
- *La disparition du paysage*. Paris: les Éditions de Minuit, 2021.
- Trévelo, Pierre Alain et Viger-Kohler, Antoine.  
- *La terre est une architecture*, éd. par Julien Hourcade, Première édition. Leipzig: Spector Books, 2021.
- Tuan, Yi-fu.  
- *Espace et lieu: la perspective de l'expérience*. Gollion: Infolio Éditions, 2006.
- Venturi, Robert.  
- *Complexity and contradiction in architecture*, 2d ed, The Museum of Modern Art papers on architecture. New York : Boston: Museum of Modern Art ; distribué par New York Graphic Society, 1977.
- Viard, Jean.  
- *Le moment est venu de penser à l'avenir*. La Tour-d'Aigues: Éditions de l'Aube, 2016.
- Vogt, Günther, Kissling, Thomas et Vogt Landschaftsarchitekten.  
- *Mutation and Morphosis: Landscape as Aggregate*. Zürich: Lars Müller Publishers, 2020.
- von Uexküll, Jakob.  
- *Mondes animaux et monde humain*. Paris: Pocket, 2004.
- Zumthor, Peter.  
- *Atmosphères: environnements architecturaux - ce qui m'entoure*. Boston: Birkhäuser, 2008.
- FILMS
- Alpi*. Réalisé par Armin Linke, Piero Zanini et Renato Rinaldi. Absolut Medien, 2015. DVD.
- Der Rechte Weg*. Réalisé par Peter Fischli, David Weiss et Pio Corradi. T&C Édition, 1983. DVD.
- Némésis*. Réalisé par Thomas Imbach. 2021. Okofilm Productions : Frenetic Films, 2021. DVD.
- Opération Béton*. Réalisé par Jean-Luc Godard. Actua Films, 1954.
- ARTICLES
- Archizoom.  
- "Archizoom 1969 - Archizoom, Discorsi per immagini". *Domus*, n°481 (1969): 46-48.
- Arendt, Hannah.  
- "The Conquest of Space and the Stature of Man". *The New Atlantis*, n°18 (2007): 43-55.
- Bucher, Annemarie.  
- "Remarks on the visual arts in Switzerland". *FOA-FLUX The Functions of Arts in Global Contexts* (2010): 1-6. <http://foa-flux.net/texts/>.

- Cavallazzi, Barbara, Gómez, Felipe, Rodríguez, Nuria et autres.  
- "Ultra-small microorganisms in the polyextreme conditions of the Dallo volcano, Northern Afar, Ethiopia". *Sci Rep* 9, n°7907 (2019). <https://doi.org/10.1038/s41598-019-44440-8>.
- de Beauvoir, Simone.  
- "La phénoménologie de la perception de Maurice Merleau-Ponty". *Philosophie* 144, no 1 (2020) : 7-10.
- Estevez, Daniel.  
- "Conception en architecture, le schème de l'enquête". *École nationale supérieure d'architecture de Toulouse* (2019) : 2-10. [https://issuu.com/daniel-estevez/docs/conf\\_utjj\\_d\\_estevez\\_texte\\_le\\_sche\\_m](https://issuu.com/daniel-estevez/docs/conf_utjj_d_estevez_texte_le_sche_m).
- Filleron, Jean-Charles.  
- "Paysage, pérennité du sens et diversité des pratiques". *Actes sémiotiques* (2008) : 1-14, <https://www.unilim.fr/actes-semiotiques/1265>.
- Felicioni, Andrea.  
- "Les constructions du territoire". *Le visiteur*, n°3 (1998) : 36-55.
- Frochaux, Marc et de Laage, Mathilde.  
- "Les frontières du paysage. Entretien avec Günther Vogt". *Tracé, La frontière est un territoire*, n°3501 (septembre 2020) : 24-29.
- Kienast, Dieter.  
- "Zehn Thesen zur Landschaftsarchitektur." *ETH Zürich Research Collection* (1996).
- Latour, Bruno.  
- "Bruno Latour sur la piste de Gaïa." *L'Obs*, 3 mai (2018).
- Marot, Sébastien.  
- "L'alternative du paysage". *Le visiteur*, n°1 (1996) : 54-80.
- Smets, Bas.  
- "Écrire le paysage". *Architecture D'Aujourd'hui*, n°377 (2010) : 121-132.
- Superstudio.  
- "Superstudio 1969 - Superstudio, Discorsi per immagini". *Domus*, n°481 (1969) : 44-45.
- Viganó, Paola.  
- "Palimpsest Metaphor: Figures and Spaces of the Contemporary Project". *Urban Planning, Volume 5, Issue 2* (2020) : 167-171. <https://www.cogitatiopress.com/urbanplanning/article/view/3251>.
- Vogt, Günther.  
- "Günther Vogt: Vogt Landscape Architects, Switzerland". *Harvard Design Magazine - Design Practices Now*, vol.II, n°33 (2010-2011).

#### PUBLICATIONS GOUVERNEMENTALES

- Office fédéral de l'environnement OFEV.  
- *Découvrir la Suisse - Géographie*. Suisse : Confédération suisse, 2021. <https://www.eda.admin.ch/aboutswitzerland/fr/home/umwelt/geografie.html>.
- Office fédéral de l'environnement OFEV.  
- *Inventaire fédéral des paysages, sites et monuments naturels (IFP)*. Suisse : Confédération suisse, 2021. [https://www.bafu.admin.ch/bafu/fr/home/themes/paysage/info-specialistes/conservet-et-developper-la-qualite-du-paysage/paysages-d\\_importance-nationale/inventaire-federal-des-paysages--sites-et-monuments-naturels-dim.html](https://www.bafu.admin.ch/bafu/fr/home/themes/paysage/info-specialistes/conservet-et-developper-la-qualite-du-paysage/paysages-d_importance-nationale/inventaire-federal-des-paysages--sites-et-monuments-naturels-dim.html).
- Office fédéral de l'environnement OFEV.  
- *Les paysages de Suisse - Typologie des paysages de Suisse*. Suisse : Confédération suisse, 2021. [file:///Users/simonwust/Downloads/typologie\\_des\\_paysagesdesuisse-lespaysagesdesuisse.pdf](file:///Users/simonwust/Downloads/typologie_des_paysagesdesuisse-lespaysagesdesuisse.pdf).
- Office fédéral de l'environnement OFEV.  
- *Mutation du paysage, Résultats du programme de monitoring, Observations du paysage suisse (OPS)*. Suisse : Confédération suisse, 2017.
- Office fédéral de l'environnement OFEV.  
- *Parcs d'importance nationale*. Suisse : Confédération suisse, 2021. [https://www.bafu.admin.ch/bafu/fr/home/themes/paysage/info-specialistes/conservet-et-developper-la-qualite-du-paysage/paysages-d\\_importance-nationale/parcs-d\\_importance-nationale.html](https://www.bafu.admin.ch/bafu/fr/home/themes/paysage/info-specialistes/conservet-et-developper-la-qualite-du-paysage/paysages-d_importance-nationale/parcs-d_importance-nationale.html).

- Office fédéral de l'environnement OFEV.  
- *Prestations fournies par le paysage*. Suisse : Confédération suisse, 2021. <https://www.bafu.admin.ch/bafu/fr/home/themes/paysage/info-specialistes/prestations-fournies-par-le-paysage.html>.
- Office fédéral de l'environnement OFEV.  
- *Quels sont les facteurs de transformation du paysage?*. Suisse : Confédération suisse, 2021. <https://www.bafu.admin.ch/bafu/fr/home/themes/paysage/info-specialistes/quels-sont-les-facteurs-de-transformation-du-paysage-.html>.
- Office fédéral de l'environnement OFEV.  
- *Rapport explicatif - conception Paysage suisse*. Suisse : Confédération suisse, 2020.
- Office fédéral de l'environnement OFEV.  
- *Sites marécageux d'importance nationale*. Suisse : Confédération suisse, 2019. [https://www.bafu.admin.ch/bafu/fr/home/themes/paysage/info-specialistes/conservation-et-developper-la-qualite-du-paysage/paysages-d\\_importance-nationale/sites-marecageux-dimportance-nationale.html](https://www.bafu.admin.ch/bafu/fr/home/themes/paysage/info-specialistes/conservation-et-developper-la-qualite-du-paysage/paysages-d_importance-nationale/sites-marecageux-dimportance-nationale.html).
- Office fédéral de météorologie et de climatologie MétéoSuisse.  
- *Climats de la Suisse*. Suisse : Confédération suisse, 2021. <https://www.meteosuisse.admin.ch/home/climat/climat-de-la-suisse.html>.
- Office fédéral des routes OFROU.  
- *Autoroute A20 - Contournement du Locle*. Suisse : Confédération suisse, 2021. <https://a20-contournementdulocle.ofrou.ch/travaux>.
- PAGES WEB
- Baugesetze formen.  
- "Peter Märkli und Elisabeth Rutz - Studio Märkli." 27 décembre, 2021. <https://www.baugesetze-formen.ch/>.
- Latour, Bruno.  
- "Alpi." 2011. <https://www.arminlinke.com/alpi/>.
- Steiner, Alexandre.  
- "Neuchâtel roule pour le contournement Est de la Chaux-de-Fonds". *Le Temps*, 2021. <https://www.letemps.ch/suisse/neuchatel-roule-contournement-chauxdefonds>.
- Musée d'Orsay.  
- "Modernités suisses (1890-1914), du 19 mai au 25 juillet 2021". 6 janvier, 2022. <https://www.musee-orsay.fr/fr/expositions/modernites-suissees-1890-1914-142>.
- Ne Mobilité 2030.  
- "La vision, un canton, un espace". 5 janvier, 2022. <http://www.nemobilitate2030.ch/vision.html>.
- Patrimoine suisse.  
- "Unsere Landschaften erhalten und pflegen". 7 janvier, 2022. <https://www.heimatschutz.ch/>.
- République et canton de Neuchâtel.  
- "H20 - Projet d'évitement des villes de la Chaux-de-Fonds et du Locle". 5 janvier, 2022. [https://www.ne.ch/autorites/DDTE/SPCH/routes/projets/Pages/H20\\_projetEvitement.aspx](https://www.ne.ch/autorites/DDTE/SPCH/routes/projets/Pages/H20_projetEvitement.aspx).
- Van Reeth, Adèle.  
- "Foucault, l'oeil du pouvoir". 21 décembre 2021, *France culture*, Mon œil!, épisode 2. <https://www.franceculture.fr/emissions/les-chemins-de-la-philosophie/mon-oeil-24-foucault-loeil-du-pouvoir>.
- Paquiry, Nithya.  
- "Janvier pour janus, le dieu romain des passages". 12 janvier 2021, *France culture*. <https://www.franceculture.fr/histoire/janvier-pour-janus-le-dieu-romain-des-passages>.



Sage comme une image ?  
Énoncé théorique  
Master en Architecture  
EPFL 2021-2022

Papiers

Recyclé, 120 g/m<sup>2</sup>  
Recyclé, 200 g/m<sup>2</sup>  
Recyclé, 300 g/m<sup>2</sup>

Typographies

SangBleu Sunrise Livre  
SangBleu Sunrise Regular Italic  
SangBleu Sunrise Bold,  
tous droits réservés.

2022, Simon Wüst.

Ce document est mis à disposition selon les termes de la Licence Creative Commons Attribution (CC BY <https://creativecommons.org/licenses/by/4.0>). Les contenus provenant de sources externes ne sont pas soumis à la licence CC BY et leur utilisation nécessite l'autorisation de leurs auteurs.



