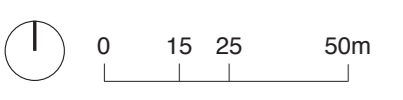


# Quotidien onirique

## Logment collectif à Sugnens, le long du LEB

Solène Hoffmann





**Prélude**

On frappe les trois coups. Le rideau frissonne et commence à se lever. À ce moment, un cri éclate dans la salle : « Pas encore ! » Et

**LE DIRECTEUR DU THÉÂTRE,**  
jaillissant de son avant-scène, saute dans l'orchestre. C'est un homme important et en habit noir, qui court vers la scène en répétant  
Pas encore !  
Le rideau retombe. Le Directeur se tourne vers le public. Et comme il s'est appuyé un instant à la boîte du souffleur, il se met à parler en vers.

Le rideau, c'est un mur qui s'envole !  
Et quand un mur va s'envoler, qu'on en est sûr,  
On ne saurait avoir d'impatience folle ;  
Et c'est charmant d'attendre en regardant ce mur !  
C'est charmant d'être assis devant un grand mur rouge  
Qui frissonne au-dessous d'un masque et d'un bandeau !  
Ah ! le meilleur moment, c'est quand le rideau bouge  
Et qu'on entend du bruit derrière le rideau !

Edmond Rostand, *Chantecler, Pièce en quatre actes et en vers*, 1910.





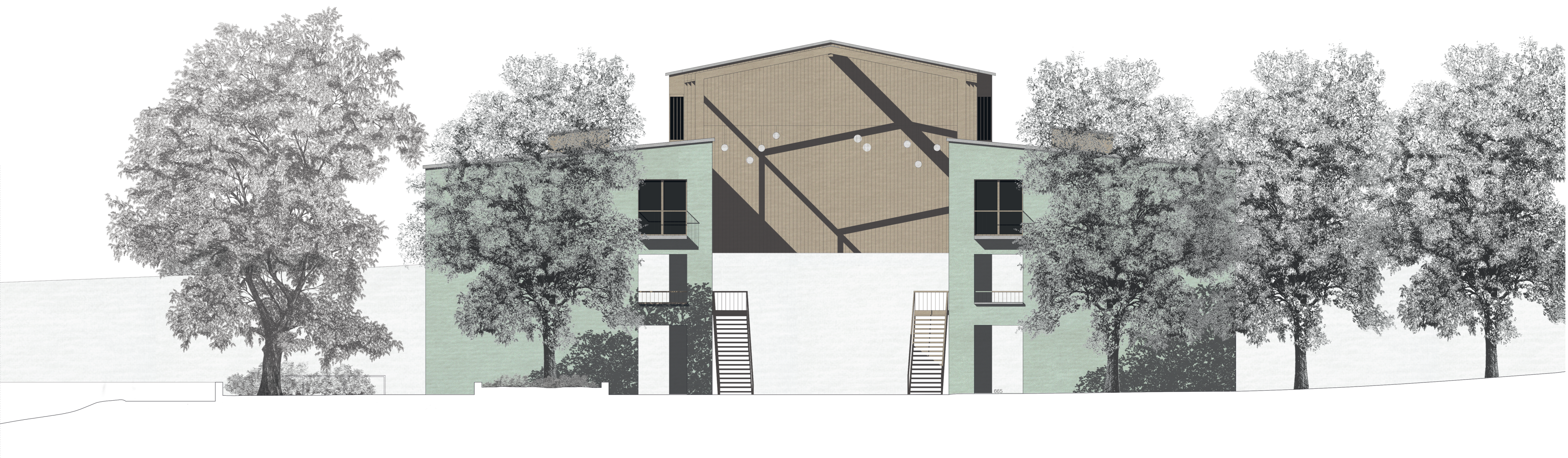
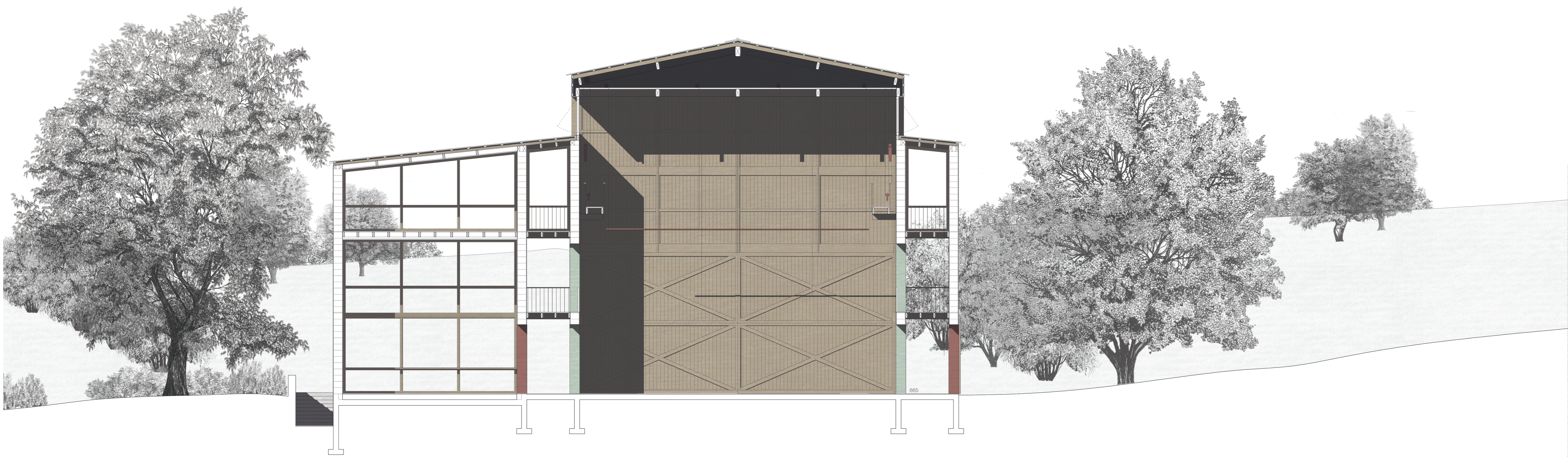
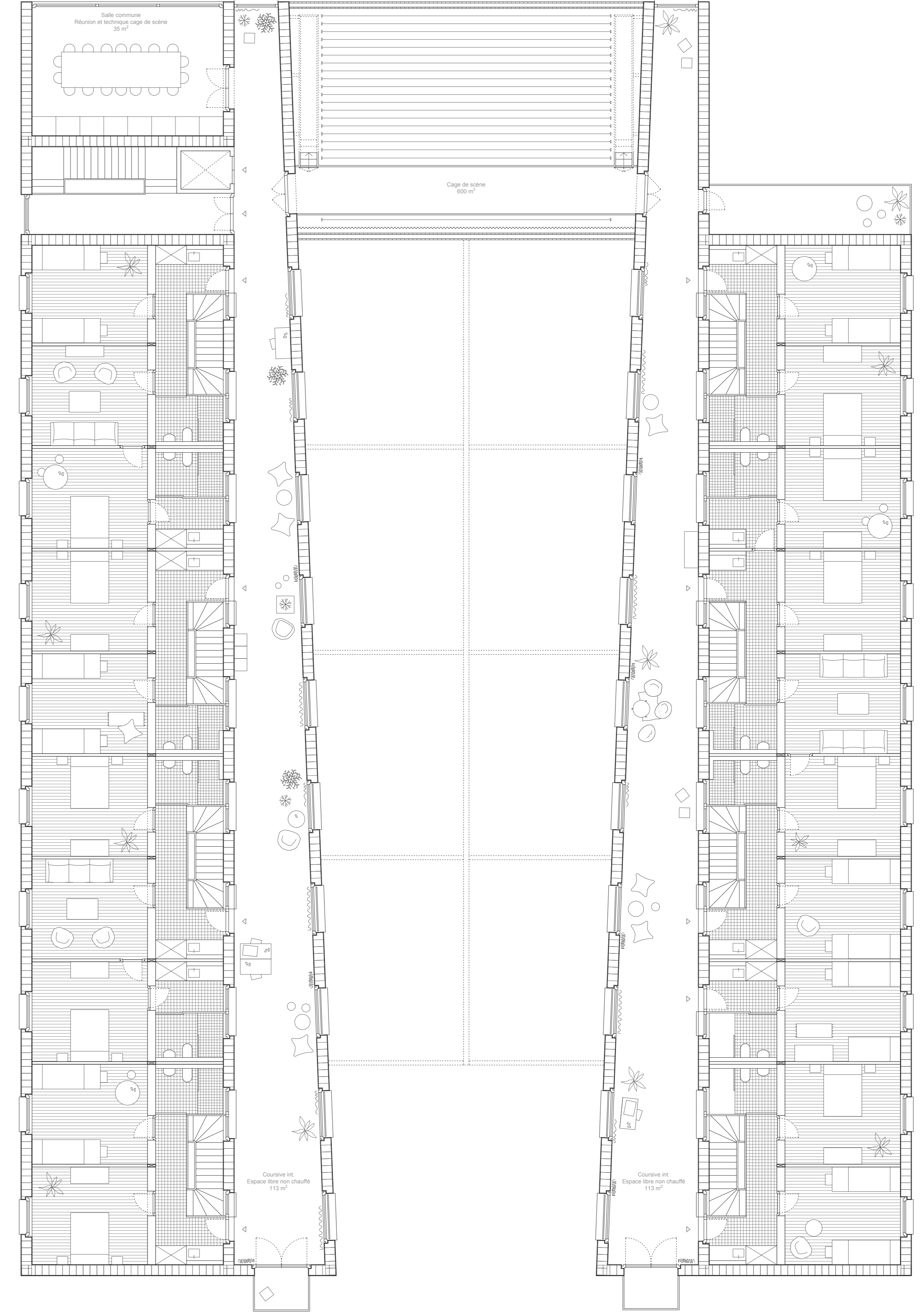
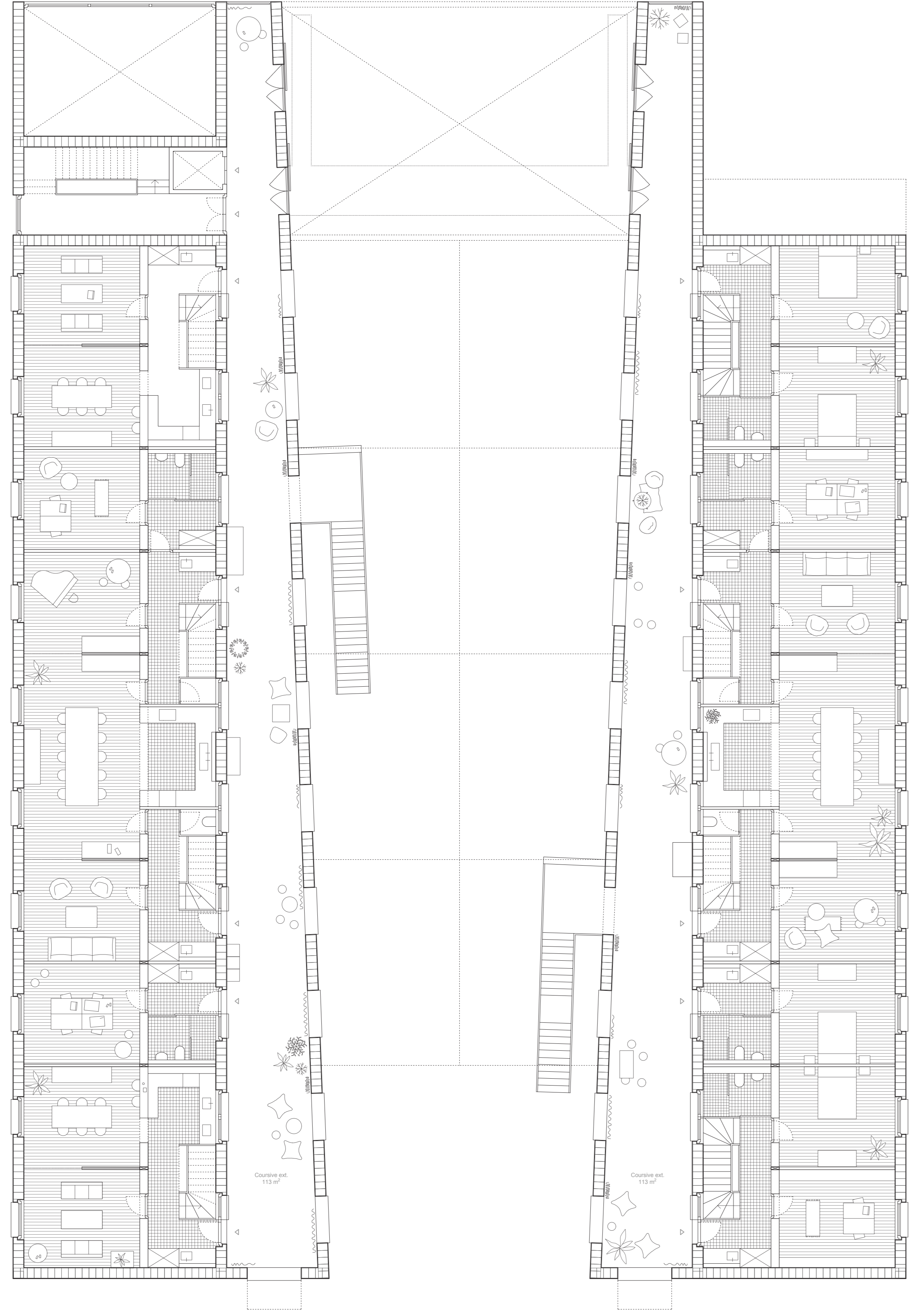
0 1 2 3m

Coupe CC' - Alliance de l'univers quotidien et des mondes du théâtre et du cinéma



0 1 3 5m

Coupe AA' - La cour comme espace scénique



0 1 2 5m

Ci-dessus - plans du premier et deuxième étage  
 Coupe BB - Espaces dédiés au théâtre et à l'usage quotidien  
 (espace libre de la cage de scène, salle de réunion, workshop)  
 Élévation de l'entrée principale du bâtiment, regardant vers le nord-est



