



Les espaces publics, ouverture ludique dans la ville moderne.

La situation de Saint-Chamond

Enoncé théorique de Master EPFL-ENAC-SAR
Semestre d'automne 2019

Sous la direction du professeur Luca Pattaroni

Entrée

Ce travail tire son inspiration d'une interrogation personnelle permanente concernant la relation entre la ville, incarnation de l'espace de vie de la société moderne, et nous les citoyens, les individus qui lui ont confié notre vie et notre quotidien. Ce questionnement est le suivant : Quels liens pouvons-nous tisser avec elle et les éléments rythmant ce contexte urbain?

La ville est, par définition, un lieu de réunion, de rassemblement, mettant en intrigue le potentiel de vivre ensemble. Elle est également le lieu privilégié des expériences sensibles de la vie collective et un espace d'apprentissage de la citoyenneté pour le citoyen. Expériences participant à le façonner autant que celui-ci façonne la ville. Ces potentiels émergent de différentes manières en fonction de la sphère dans laquelle ces citoyens évoluent. La sphère privée étant propice à une intimité et un cadre protecteur de développement personnel rassurants tandis que la sphère publique, quant à elle, propose une toute autre expérience : l'expérience sociale, plus imprévisible et incontrôlable. Au sein de cette dernière, les citoyens se côtoient, s'évitent, s'intéressent, se méprisent mais, dans tous les cas, partagent un même espace les obligeant à cohabiter. En ce sens, cet espace est le protagoniste que j'ai choisi pour ce travail d'énoncé. Le but étant d'offrir un regard personnel sur les expériences urbaines qui se matérialisent au sein de ces espaces connus sous le nom commun "d'espaces publics".

J'aime voir la ville comme le terrain de jeu du citoyen et, dans une autre mesure, celui de l'architecte. Et c'est donc au travers de la question et d'une vision du Jeu que je vous invite à porter un regard sur ces espaces publics, avec comme interrogation: Quels sont les acteurs animant ces espaces et offrant des potentiels ludiques et d'apprentissages?

La ville occidentale d'aujourd'hui et son développement suivent une vision basée sur les valeurs et les préoccupations de la société moderne. En effet, forte de son incroyable réservoir de connaissances et d'évolution matérielle et technologique, celle-ci s'est confrontée à une nouvelle réalité: Le monde est d'une complexité enfin devenue palpable à défaut de sembler atteignable. Et cela a entraîné l'apparition d'un sentiment de peur contre laquelle, la société urbaine se protège en recherchant quasi systématiquement à évaluer, à définir, à calculer, à normer, à légiférer et à surveiller la ville et ses composantes et usages. Le but final étant la garantie d'une certaine qualité objective de notre espace de vie urbain faisant émerger le concept de "ville garantie" ¹ avancé par Marc Breviglieri dans plusieurs de ces oeuvres. Cette vision prône l'avènement d'un citoyen nouveau: autonome et individualiste évoluant dans un environnement aux usages clairs et prévisibles.

Mais cette garantie, ce contrôle, peut réduire l'expérience urbaine et n'est évidemment pas partagé par tout le monde et en particulier les enfants qui, eux, sont la définition même de l'individu en quête d'expériences ludiques, du joueur en puissance: imprévisible, aventureux, imaginatif et curieux. Et c'est au travers de cette façon de voir et de s'engager dans les espaces publics, en retrouvant un regard et une attitude "d'enfant" que je vous invite à percevoir ces espaces de liberté et de collectivité.

Un regard tourné vers l'identification et l'expérimentation de potentiels de jeux.

Comme dit précédemment, cet énoncé constitue ainsi un travail d'étude sur les composantes de ces espaces. Cette étude trouve son contexte en focalisant son attention sur la ville française de Saint-Chamond, la ville de mon enfance, et ses espaces publics qui furent mon premier véritable terrain de jeu et de vie en société pendant les seize premières années de mon existence et qui a façonné chez moi une certaine vision de l'urbanité et du vivre-ensemble.

¹ Breviglieri, Marc. « Une brèche critique dans la ville garantie? Espaces intercalaires et architectures d'usage », 2013.

La structure de ce travail se développera ainsi de la même manière que s'est construite ma pensée au fil de mes recherches sur la thématique des espaces publics, en s'articulant en quatre chapitres:

Le premier décrivant une première lecture naïve et intuitive de ces espaces, véritable origine de ce travail en répondant aux deux questions fondamentales pour moi que sont: Pourquoi étudier ces espaces? Et pourquoi Saint-Chamond?

Le deuxième chapitre se veut agir comme lunettes permettant de mettre en place une nouvelle façon de lire ces espaces publics de manière ciblée. Pour cela, une méthodologie a été mise en place, basée sur la question de: comment se constitue un tel espace ? Et une tentative de réponse reposant sur la lecture au travers de quatre éléments, inspirés de ceux d'Amos Rapoport, que sont: les Joueurs, la Place de jeu, les Règles du jeu et les Jouets, analogie métaphorique pour les questions projectuelles que se pose l'architecte, à savoir: Pour qui (usagers)? Où (site)? Comment (les conditions)? Et enfin quoi (le projet)?

Le troisième chapitre, le cœur de ce travail, est donc cette relecture des espaces publics articulée autour des quatre ingrédients énoncés précédemment en dressant leurs portraits dans le contexte Saint-Chamonnais.

Enfin, le quatrième et dernier chapitre viendra clôturer ce travail en proposant une synthèse finale et diverses ouvertures concernant l'émergence de projets possibles à Saint-Chamond en lien avec ses espaces publics.

Place au Jeu

Menu

Entrée	2
Première lecture	8
Pourquoi les espaces publics ?	9
Pourquoi Saint-Chamond ?	22
Méthodologie	50
Les quatre ingrédients	54
1. Les joueurs	56
<i>Caractéristiques</i>	57
<i>Qui sont les Joueurs de Saint-Chamond?</i>	66
2. La Place de Jeu	88
<i>Caractéristiques</i>	89
<i>Qu'est ce qu'une Place de Jeu à Saint-Chamond?</i>	104

3. Les Règles du Jeu	170
<i>Caractéristiques</i>	171
<i>Quelles sont les Règles du Jeu à Saint-Chamond?</i>	178
4. Les Jouets	212
<i>Caractéristiques</i>	213
<i>Quels sont les Jouets à Saint-Chamond?</i>	226
Synthèse et ouvertures projectuelles	262
Dessert	274
Bibliographie	276

Première lecture

Comme son titre le déclare de manière évidente, ce premier chapitre constitue une première lecture de la notion d'espaces publics. Celle-ci se fera en retraçant son intérêt originel grâce à deux tentatives de réponses aux deux interrogations qui structurent ce premier chapitre à savoir: premièrement, pourquoi s'intéresser à ces espaces et secondement, pourquoi le choix de Saint-Chamond comme ville d'étude pour cet énoncé théorique.

Pourquoi les espaces publics ?

Premières intuitions

L'intérêt majeur de ce travail réside dans ces espaces pour une raison d'une grande simplicité: Le citoyen est un être doté d'une grande sociabilité et la ville est un lieu de rassemblement pour lui et ses semblables établissant ainsi ce cadre urbanisé de vie en société. Et les espaces publics deviennent ainsi les espaces par excellence voir même par essence, au sein desquels cette vie en société se matérialise. Les citoyens se côtoient, s'évitent, passant de rencontres étranges et agaçantes à d'autres inspirantes et merveilleuses. Un véritable bal de société.

Aujourd'hui et particulièrement dans les parties dites "développées" du monde, notre mode de vie semble de plus en plus se baser sur la célèbre maxime populaire " Métro-Boulot-Dodo" très répandue dans les milieux les plus urbanisés. La routine du citoyen paraît majoritairement être rythmée par une succession d'espaces privés qui constitue une grande partie de sa journée (maison, voiture, travail, commerces, repas chez des amis...), les moments passés à arpenter ou tout simplement traverser des espaces de société ne sont que trop rares. En effet, malgré leur accessibilité et leur gratuité, ces espaces semblent, de nos jours, attirer de moins en moins d'individus en quête d'expérience collective et mériter de moins en moins d'attention de la part de la société et des planificateurs urbains. Des espaces "délaissés"?

C'est d'autant plus surprenant si on les considère comme les seuls espaces ayant le potentiel de remplir cette fonction de cohésion sociale, de vivre ensemble qui fait, on le sait, la force de l'humanité. Une force qui nous a permis de réaliser des choses qui paraissaient impossibles, de l'ordre du rêve, et qui sont pourtant sous nos yeux quotidiennement.

Mais du coup, un espace public qu'est ce que c'est ?

Tentative de définitions

Un espace public est une notion qui paraît simple, familière, et omniprésente dans notre société et nos discussions depuis l'introduction de ce néologisme par J.Habermas dans les années soixante². Il est donc stupéfiant de voir que lorsqu'il vient le temps de mettre des mots sur cette notion pour en définir l'essence, la tâche s'avère beaucoup plus compliquée que pensée de prime abord.

1. Premier constat : Distinction singulier / pluriel

Au fil de mes lectures et diverses recherches dans les différents dictionnaires et sites internet dédiés aux définitions, un premier constat primordial est apparu. Il s'agit de la distinction très claire et unanime entre la notion de "L'espace public" et celle "d'espaces publics". En effet, c'est par exemple, par la clarification de cette ambiguïté que débute l'ouvrage *L'espace Public* (2015) de Thierry Paquot, philosophe de l'urbain parisien fasciné par la ville et tout ce qu'elle a à offrir. Sa première phrase est on ne peut plus limpide "L'espace public est un singulier dont le pluriel - les espaces publics - ne lui correspond pas". Pour lui, le singulier évoque "non seulement le lieu du débat politique, de la confrontation des opinions privées que la publicité s'efforce de rendre publiques, mais aussi une pratique démocratique, une forme de communication, de circulation des divers points de vue". Ce singulier ne possède pas de géographie. Quant au pluriel, il désigne "en bref, le réseau viaire et ses à-côtés qui permettent le libre mouvement de chacun, dans le double respect de l'accessibilité et de la gratuité" (même s'il admet un changement ces dernières années vers la

² Habermas, Jürgen, *L'espace public : archéologie de la publicité comme dimension constitutive de la société bourgeoise*, 1962.

disparition de la question du statut juridique). Ce pluriel possède quant à lui une géographie, c'est un espace que l'on pourrait qualifier de "physique".

Cette ambiguïté se trouve également être le point de départ d'Isaac Joseph, éminent philosophe et sociologue français qui a introduit la discipline de la sociologie urbaine dans le milieu académique francophone. En effet, celui-ci définit, dans l'ouvrage *Prendre place* (1995) dont il est le co-auteur, cette notion au singulier comme étant "un espace de débats, de controverses ou de révélations et évoquant le dispositif démocratique par excellence, la sphère de la publicité au sens de Kant et Habermas, régie par le plaisir social de parler-ensemble, de converser librement et sans contrainte. Définition très proche de celle de Paquot. Le pluriel, lui, devient les "espaces vulnérables et fragiles certes, mais parlant concrètement de la liberté de circulation et de la liberté de mouvement telles qu'elles se donnent à voir sans fards et à tout un chacun". En résumé, un espace liant de manière atomique les notions de circulation et de communication.

Joseph propose même plus tard dans son argumentaire sa propre manière de voir cette distinction singulier/pluriel:

"Au singulier, l'espace qui se construit et s'élabore dans le parler-ensemble de deux ou plusieurs locuteurs (la conversation) et, au pluriel, l'espace de passage et de coprésence de deux étrangers (la rue)".³

A la lumière de ce premier constat, la suite de ce travail traitera uniquement de ce pluriel spatialisé (parfois remis au singulier de mon propre chef pour, je l'espère, une plus grande clarté dans le discours), même si, concrètement, je pense que l'essence de cette notion d' "espace public" se situe quelque part entre ce pluriel et ce singulier, véritable écho l'un de l'autre.

³ Joseph, Isaac. *Espace public et culture dramatique*, 1995.

2. Recherches

Fort de ce premier constat, et après avoir continué mes diverses recherches sur cette notion d'espace public, j'ai été forcé d'avouer qu'une définition claire et précise semblait ne trouver refuge dans aucun de ces ouvrages ou bibliothèques numériques. La littérature et les diverses lectures existantes sur le sujet ne m'ont pas apporté plus de clarté vis à vis de cette notion "d'espace public". Chaque auteur proposant ainsi sa propre définition, l'orientant en fonction du propos sur lequel il voulait développer son argumentaire. Ainsi, on passe de définitions principalement axées sur l'aspect juridique et réglementé de cette notion comme cette citation extraite d'un colloque international donné à Paris en octobre 2014:

"Espace public: représente dans les sociétés humaines, en particulier urbaines, l'ensemble des espaces de passage et de rassemblement qui sont à l'usage de tous. Ils appartiennent soit à l'État (domaine public), soit à aucune entité juridique et morale de droit ou, exceptionnellement, au domaine privé".⁴

à des définitions axées sur l'importance sociale comme nous l'explique Thierry Paquot, une nouvelle fois lui, en parlant d'espace public comme de l'espace de communication par excellence.⁵ Il le décrit également comme un paradoxe entre "Espace de sensation individuelle mais simultanément espace de réflexion collective, de rencontre"⁵ ou encore comme un "Espace accueillant une alchimie de rencontres et d'évitements".⁵ Il va même plus loin en insistant sur le fait que, pour lui, "l'essentiel ne réside aucunement dans le statut juridique de ce territoire pratiqué par un ensemble d'individus isolés ou en groupe à un

⁴ Espace public européen : histoire et méthodologie European public spaces: history and methodology ; Colloque international Paris, 9-10 octobre 2014

⁵ Paquot, Thierry. *L'espace public*, 2015.

moment donné, mais par cette activité elle-même qui fait “collectif” et confère à cet endroit une dimension sociale et publique”⁵ reniant ainsi l’aspect juridique utilisé fréquemment pour définir ces espaces.

Isaac Joseph, autre référence dans ce domaine, insiste sur le fait qu’en fonction de la discipline étudiée, la notion d’espaces publics met l’accent sur différents points. Parler d’espace publics dans le domaine juridique ou dans le domaine de l’urbanisme ou bien encore dans celui de la sociologie revient à avoir une approche et un discours radicalement différents.⁶

En introduisant la discipline de la sociologie urbaine, il a tenté de rapprocher plusieurs de ces discours en un seul mais, par conséquent, beaucoup plus complexe.

Bien sûr, malgré la multitude de définitions, beaucoup de notions intrinsèques et d’éléments se côtoient et se recoupent et un univers basé sur plusieurs caractéristiques immuables tels que communication, accessibilité, collectif ou encore gratuité, commence à se laisser entrevoir.

⁵ Paquot, Thierry. *L’espace public*, 2015.

⁶ Joseph, Isaac. *Prendre Place, Espace public et culture dramatique*, 1995.

3. Ma définition

Face à ces premières révélations et l'apparente abondance de définition ainsi que pour garder une certaine clarté dans le propos se développant tout au long de cet énoncé théorique, il me semble qu'il soit primordial de poser à plat ma propre définition. Je n'ai aucune prétention d'affirmer qu'il s'agisse de la plus précise, la plus claire et encore moins de la véridique définition puisqu'il est certain que ce serait le travail de toute une vie d'apporter les mots justes sur ce qui fait l'essence de cette notion si vaste et interdisciplinaire que représente celle d'espaces publics.

Ma définition la voici:

Espaces publics : Dans un contexte urbain, espaces sociaux accessibles et gratuits pour tous, au sein desquels est possible une expérience sensible ludique, partagée ou non, entre les citoyens y cohabitant.

Quels sont l'importance et les enjeux de ces espaces?

Les espaces publics possèdent des rôles prépondérants dans divers domaines dont les principaux sont celui du "social" au sens le plus originel, ainsi que celui de "l'art de la ville", autre domaine au sein duquel la participation des espaces publics est fondamentale. Nous pourrions même la qualifier de vitale.

1. Rôle social

Les espaces publics représentent en opposition à la sphère privée, l'espace par excellence de rencontre de la société (quelque soit son statut social et son capital), dans lequel le citoyen se voit dans une situation inédite où il se trouve à la fois hors de chez lui, chez lui et chez quelqu'un d'autre: une personne qu'il ne connaît, la plupart du temps, pas et qu'il a de grande chance de ne jamais recroiser. Cette cohabitation avec l'inconnu est bien évidemment une expérience à double tranchant, mêlant peur et curiosité dans un bal ininterrompu d'ambiances urbaines partagées.

Aujourd'hui, avec l'émergence de la ville "garantie" ⁷, le rôle social de ces espaces semblent avoir été totalement défini grâce à une normalisation des usages. Normalisation participant activement à l'avènement de l'individu "normalement" prévisible, autonome, évoluant dans un lieu sécurisé. Il n'est "Jamais désorienté, rarement troublé, et celui-ci progresse dans l'espace urbain, qui renforce chez lui son autonomie et sa pleine individualité" ¹, comme nous le dit Marc Breviglieri, l'auteur de cette théorie de la ville "garantie".

Chaque centimètre carré se retrouve avec une fonction définie et indiquée attirant un usager avec un but clair et peu enclin à voir et vivre un moment d'expérience sensible et de partager des ambiances inédites et surprenantes. Pourtant, les espaces publics possèdent un rôle

⁷ Breviglieri, Marc. « Une brèche critique dans la ville garantie? Espaces intercalaires et architectures d'usage », 2013.

social important puisque si l'on se place du point de vue du jeu, ils incarnent des espaces de jeu collectif à fort potentiel avec la présence de tous les éléments constituant les bases d'une expérience ludique de qualité. J'aime voir ces espaces comme des potentiels de singularité ludique offrant une bouffée d'air frais dans cette ville normalisée de "garanties" proposant ainsi une autre alternative, un moment d'évasion et de partage.

2. Rôle architectural

La place des espaces publics comme éléments générateurs, structurant la ville est un fait avéré, même si, depuis plusieurs siècles, ils sont soumis à une pression de plus en plus forte de la part des acteurs fonciers qui possèdent le contrôle du développement urbain présent et futur. Ces espaces définis comme "non-bâti" permettent de donner un rythme particulier au sein de la ville qui lui confère cette identité, cette saveur unique. La métaphore de Thierry Paquot entre la ville et le texte littéraire est d'une clarté limpide entremêlant structure et poétique: "Non seulement nous lisons le texte de la ville, mais nous y pénétrons, nous l'intégrons. Le bâti constitue la phrase, et le non bâti la ponctuation, cette respiration indispensable à la lecture".⁸ De véritables régulateurs de rythmes et de séparation. Ils proposent des espaces dit "tampon" même si cette notion semble très réductrice vis-à-vis de leur potentiel de poésie. Peut-être que la notion de "seuil" serait plus appropriée. En tout cas, ils permettent de mettre en scène les éléments du bâti et d'initier leur dialogue grâce à une distanciation offrant un jeu entre le "regarder et être vu". Une vitrine urbaine à double lecture. A la fois si proche et si lointaine.

⁸ Paquot, Thierry. *Des corps urbains, sensibilités entre béton et bitume*, 2006.

3. Rôle ludique

Comme déjà évoqué dans les chapitres précédents, les espaces publics possèdent également un potentiel ludique énorme dans un contexte urbain. Ils jouent avec leurs différents rôles, mêlant social, architecture et imagination pour proposer un espace propice à la mise en place d'une vision de Jeu. La ville devenant une véritable place de jeu à l'échelle urbaine incarnée de diverses manières par ces espaces. Ceux-ci ont le potentiel de nous offrir un environnement de vie de qualité entre agréable, surprenant et éducatif. La ville est une expérience à vivre et les espaces publics certains de ses organes moteurs les plus essentiels.



Rassemblement du 10 avril 2016 "Nuit debout" place de la République à Paris, France

Source: Par Olivier Ortelpa – <https://www.flickr.com/photos/copivolta/26308885541/>, CC BY 2.0, <https://commons.wikimedia.org/w/index.php?curid=48222181>

Pourquoi Saint-Chamond ?

Premières intuitions

Contextualiser ce travail d'énoncé sur les espaces publics était primordial afin de pouvoir proposer une analyse plus fine et personnalisée sur un sujet d'étude concret. La connaissance approfondie et l'intérêt pour cet objet d'étude étant très important pour moi, le choix d'un lieu pour lequel j'ai une attache et surtout avec lequel j'ai un vécu particulier semblait s'imposer. Et de facto, le choix de Saint-Chamond, ville française de 35000 habitants située dans la banlieue de Saint-Etienne mais surtout ville de mon enfance. Celle-ci, est inconnue pour la grande majorité des gens comme tant d'autres villes à la surface du globe mais malgré cela il ne faut pas oublier qu'elle est un lieu de vie unique avec ses défauts mais bien sûr aussi ses qualités et surtout qu'elle constitue l'espace de vie de quelques 35000 âmes qui se sont, par choix, hasard, destin... retrouvées à y habiter et à lui confier leur quotidien.

Ce fut mon cas, lorsque mes parents ont décidé de s'y installer alors que je venais à peine de fêter ma première année d'existence. Saint-Chamond est donc devenue un terrain de jeu et d'exploration, mêlant découvertes, expériences, surprises, déceptions et apprentissages arpenté en long et en large durant des années. Cette ville a revêtu divers visages au fil des années formant une vision enfantine puis adolescente de l'urbain. Tout d'abord, sa découverte fut sous la présence protectrice de mes parents qui, bien évidemment décidaient des espaces de la ville dans lesquels nous évoluions, un engagement urbain éducatif forcé d'une certaine manière. Puis, avec les années cet engagement a beaucoup changé suivant un processus d'émancipation coïncidant avec la possibilité de choisir soi-même ses expériences et ses lieux d'exploration. Une redécouverte sans cesse d'un environnement à la fois si familier et pourtant très peu connu.

Aujourd'hui, l'objectif est de redécouvrir une nouvelle fois Saint-Chamond au travers de ce travail d'énoncé. Cette fois avec un regard neuf construit durant ces dernières années d'études: celui de l'architecte.

Saint-Chamond n'est pas une ville extraordinaire, de renommée mondiale comme le peut être Paris ou encore New York, véritables laboratoires d'expérimentations qui, elles, attirent bon nombre d'architectes en quête du grand frisson de la vie urbaine. Non, cette ville ne reçoit qu'une attention, pourrait-on dire, minime mais en accord avec son échelle bien plus modeste que les mastodontes que sont les mégapoles mondiales. Saint-Chamond, c'est petit mais cela ne l'empêche pas de posséder une histoire passionnante qui ne demande qu'à être racontée et quelques trésors uniques qui ne demandent qu'à voir la lumière. Cette ville mérite de l'attention, elle et ses habitants qui lui donnent vie.

Ce travail lui est donc dédié et vous propose d'entrevoir, l'espace d'un bref instant, une vision particulière de cette dernière. Pour cela, je me servais de Saint-Chamond comme support et contexte pour développer mon argumentaire sur les espaces publics et proposer un diagnostic de ceux qui structurent la ville et en particulier son centre.

Portrait de Saint-Chamond

Aujourd'hui, c'est:

Une ville française ancrée dans une vallée minière.

Saint-Chamond est une ville ancrée dans la Vallée du Gier entre les Monts du Lyonnais coté Nord et le Massif du Pilat au Sud et séparée de Saint-Etienne et de Lyon par, respectivement, 15 et 45 km.

Son histoire est très liée à celle de ces deux grandes métropoles et leur développement économique au cours du temps.



Photo satellite de la région de Saint-Chamond

Source: Google Earth

Une ville aux origines datant de l'empire romain et renforcée durant le moyen-âge.

Les premières traces de l'existence de la ville remontent au I^{er} siècle sous l'empire romain qui en avait fait un point de contrôle privilégié pour le plus grand des quatre aqueducs de la région servant à acheminer de l'eau jusqu'au quartier de Fourvière de Lugdunum (actuelle ville de Lyon).

En effet, sa position à la confluence entre les rivières du Gier et du Janon en font une place forte de premier choix. C'est à partir de l'an 1000, que la ville commence à prendre vraiment forme avec la christianisation de la colline historique de Saint-Ennemond, par l'évêque de Lyon. La succession des seigneurs régnant sur Saint-Chamond accroisse l'empreinte commerciale et donc urbaine de la ville qui commence même à s'étendre au-delà de la colline sur l'autre coté des rives du Gier. On passe d'une petite seigneurie à un véritable carrefour commercial concentrant les flux allant d'une part de Lyon au Puy et d'autre part reliant la vallée du Rhône et celle de la Loire.



Colline de Saint - Ennemond

Source: photo maquette de M.Eparvier

Une ville post-industrielle.

Saint-Chamond est une ville marquée par un passé industriel important et qui a fortement marqué de son empreinte son développement urbain jusqu'à aujourd'hui. Les prémices de cette industrie remontent au XVI^{ème} siècle coïncidant avec un accroissement démographique important couplé à une éclosion du moulinage de la soie et l'apparition des premières fenderies de fer.

Au XVII^{ème} siècle, Melchior Mitte de Chevières (1586-1649), premier marquis de la ville, souhaite de grands changements dans l'organisation de Saint-Chamond ordonnant la réalisation de plusieurs nouveaux monuments et places iconiques (notamment l'église Saint-Pierre (1609), les places de la Halle et de Saint-Pierre, l'église Notre-Dame et place de la Liberté (1617)...) offrant une nouvelle structure urbaine. Cette période coïncide avec l'âge d'or des corporations (mouliniers, passementiers-rubaniens, bouchers, teinturiers...) et de la classe bourgeoise.

La révolution française de 1789 marque de grands changements au sein de Saint-Chamond notamment vis-à-vis de la répartition foncière. Les bourgeois possédant la grande majorité des terres et propriétés, se voient être expropriés de leurs biens. Celles-ci sont détruites, morcelées ou vendues entraînant une prise de pouvoir par les habitants les plus opportunistes.

Saint-Chamond entre alors dans une nouvelle ère, héritée de la révolution industrielle, celle de l'industrie mécanique et des capitaux. Elle se spécialise dans divers domaines suivant les tendances du milieu industriel et propose une main d'oeuvre hautement qualifiée et attirant les investisseurs. La Rubanerie sera le premier fer de lance suivie par l'arrivée de l'industrie des tresses et lacets introduite par Richard Chambovet lorsque la première nécessitait une reconversion. La teinture sera l'un des seuls secteurs stables de la ville. Celle-ci s'agrandit même entre 1827 et 1829 afin de se connecter au tracé du chemin de

fer reliant Lyon et Saint-Etienne, créant une véritable porte d'entrée pour le marché national. Ces changements rapides et reconversions des infrastructures dédiées à l'industrie entraînent de nombreux bouleversements d'un point de vue urbain, les églises sont mitoyennes avec les usines, le religieux côtoie l'ouvrier quotidiennement. Les cheminées crachant leur fumée et les clochers peuplent le ciel de Saint-Chamond.

Finalement plutôt médiocre dans le domaine minier pourtant grande force de la région, la ville devient cependant maître dans l'art de la métallurgie. Ainsi, la dernière grande industrie, la puissante compagnie des forges et aciéries de la marine débarque à l'aube de l'année 1854 et impacte énormément la partie centre-sud de la ville avec son gigantesque jardin d'usines et ces plantations de cheminées immanquables.

Aujourd'hui, la ville a bien entamé sa sortie de l'industrie de masse et se retrouve en pleine période de renouvellement. Cette activité faisant partie du passé, elle tente actuellement de continuer la reconversion de ses zones industrielles (ex: quartier de Novaciéries...).





L. M. St-CHAMOND — Vue Générale

Photo panoramique de Saint-Chamond en 1904

Source: geneanet.org, Villages & villes, déposée par mpleissy



— Industrie et Commerce. Intérieur d'atelier de Métiers à lacets. —

Intérieur d'un atelier de métiers à lacets de Saint-Chamond

Source: photo personnelle d'un cliché archivé

Une ville dortoir en décroissance.

Après avoir vécu une longue période de croissance démographique et économique insufflée par son industrie, Saint-Chamond vit actuellement une forte période de déclin. Sa population a baissé de 12.5% depuis le début des années quatre-vingts pour se stabiliser ces dernières années autour de 35000 habitants. Son activité économique et son attractivité commerciale sont quant à elles en chute libre ces dernières années et la ville a été reconnue officiellement "ville en décroissance" (au même titre que Saint-Étienne). Ce statut lui octroie des fonds nationaux supplémentaires pour tenter de palier à cette déflation et relancer un secteur commercial en grande difficulté. Le centre-ville se retrouve être le quartier le plus touché avec la fermeture de nombreux commerces et surtout un état des logements très médiocre. Cette ville est actuellement ce que l'on pourrait appelé une "ville dortoir" puisqu'une grande partie de sa population travaille en dehors de ses limites.



Photo de la rue de la République

Source: photo personnelle du 08/11/2019

Une ville transformée par le mouvement moderne.

La fin du XIX^{ème} siècle est dédiée aux grands ouvrages d'ingénierie. Dès 1870, la ville s'équipe de son premier barrage (deux autres suivront durant le siècle à venir). Après le train, la ville se modernise en étant desservie dès 1882 par un réseau de tramways la reliant à Saint -Etienne.

Après avoir participé à l'effort de guerre entre 1914 et 1918, en mettant au service du conflit ses nombreuses ressources industrielles, Saint-Chamond se retrouve dans un état de précarité assez sévère et l'arrivée d'Antoine Pinay à la gouvernance de la ville au début des années 1930 va entraîner une spectaculaire régénération urbaine. Le principal problème est identifié: le logement, ennemi majeur et centre de la politique du nouveau maire. En 1930, 70% des habitations sont déclarées insalubres et l'immense chantier peut commencer. Grâce à la mise en place d'un office d'habitations à bon marché (HBM), la ville lance la construction de nouvelles habitations majoritairement dans les quartiers les plus précaires du centre-ville. Le maire, également ministre, profite de sa double fonction pour entreprendre des travaux à la hauteur de ses ambitions modernistes. Jusqu'à la fin des années 1960, de nombreux îlots et anciennes maisons vétustes sont détruites, remplacés par des barres d'HLM en béton armé qui transforment le visage de la ville et principalement son centre. Les dernières grandes pierres de l'édifice sont posées avec la sortie de terre de Fonsala, grand ensemble de 2700 logements et la création de la nouvelle zone industrielle du Clos-Marquet au Nord de la ville.

Ainsi durant ces 30 ans de mandat à la mairie de Saint-Chamond, Antoine Pinay aura grandement rempli son objectif social et de modernisation en contribuant au retour d'une qualité de vie agréable même si la ville aura payé le prix fort en terme de destruction patrimoniale et de cohérence de son contexte urbain.



Photo aérienne du quartier de la Boucherie en travaux prise en 1964

Source: photo personnelle d'un cliché archivé



Vue panoramique récente sur la cité de Fonsala à Saint-Chamond

Source: <https://massenetpasteur.wordpress.com/about/notre-environnement-3/>

Une ville énormément impactée par l'automobile.

Saint-Chamond est une ville difficilement dissociable de la question de l'automobile puisque son avènement a entraîné d'immenses modifications au sein de la ville. En 1880, le tracé de la Route Nationale 88 passant par Saint-Chamond est adopté entraînant le début des gigantesques travaux de recouvrement d'une partie des deux rivières historiques de la ville. Le centre-ville se retrouve défiguré. Plus tard, Antoine Pinay, obsédé par l'idée de relier Saint-Chamond au réseau autoroutier français, lève les fonds nécessaires et ordonne un projet pharaonique: la couverture intégrale du Gier pour accueillir le tracé de l'autoroute passant par le nord du centre-ville et qui a pour conséquence une séparation brutale entre le centre historique et le centre moderne. La ville se retrouve coupée en deux et devient, comme le veut l'époque, le jardin de l'automobile et nombre de jardins et places publiques se retrouvent reconvertis en espaces de stationnements pour accueillir la quantité grandissante de véhicules en ville. Même si depuis l'autoroute a été déplacée plus au Nord de Saint-Chamond et ne passe plus par son centre, celle-ci fait aujourd'hui face à un énorme défi vis-à-vis de la mobilité puisque l'automobile, le moyen de transport de la grande majorité des habitants, se retrouve en surexploitation et congestionne la ville qui ne peut répondre à la demande notamment en terme de stationnements.



Vue aérienne modifiée montrant les deux grandes axes routiers modernes passant par le centre-ville

Source: image modifiée à partir d'une orthophoto Google Earth

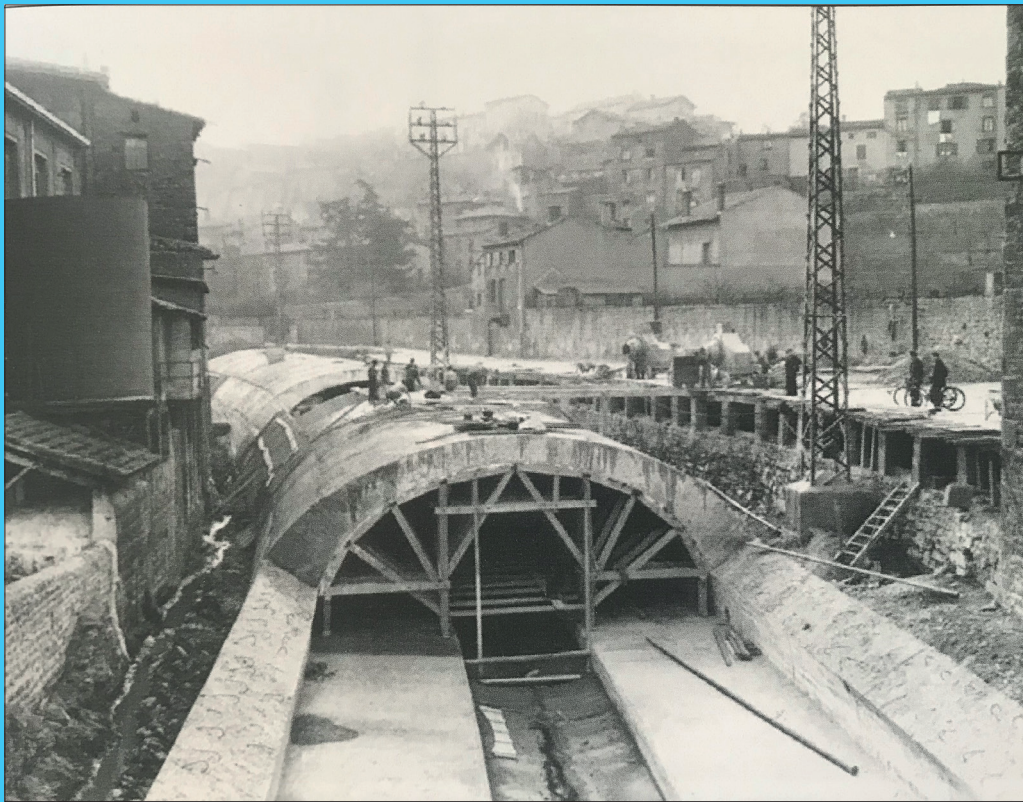
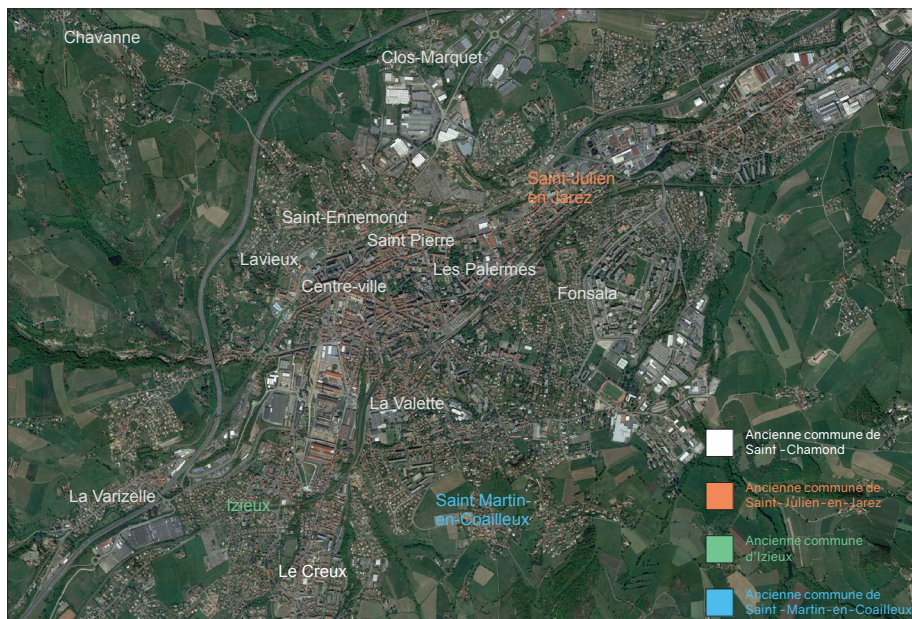


Photo des travaux de la couverture du Gier

Source: photo personnelle d'un cliché archivé datant de 1952

Une ville fragmentée en quartiers indépendants.

La ville actuelle de Saint-Chamond est le résultat de la fusion des quatre communes de Saint-Chamond, Izieux, Saint-Julien-en-Jarez et Saint-Martin-en-Coailleux en 1964. Et cela a entraîné le maintien d'une identité à l'échelle du quartier plutôt que de la ville qui n'a pas réellement, urbainement parlant, réussi à construire un ensemble cohérent. Les habitants restent souvent dans leur quartier et ne s'aventurent que peu dans les autres à l'exception du centre-ville qui reste, à l'heure actuelle, le seul véritable liant.



Carte des quartiers de Saint-Chamond

Source: Google Earth

Une ville qui fait face à de nombreux défis.

La ville est actuellement en pleine période de renouvellement et fait, par conséquent, face à de nombreux défis. Elle tente de continuer la reconversion de ses zones industrielles tout en essayant de maintenir son attractivité économique et résidentielle. Elle fait face également à un énorme défi vis-à-vis de la mobilité en particulier concernant la question de l'automobile. Le futur de Saint-Chamond semble être une tâche ardue mais la ville a suffisamment de volonté pour espérer un avenir des plus radieux.



Novaceries: nouveau projet phare de la ville, inauguré en 2018

Source: <https://www.youtube.com/watch?v=eadR6nTJOKs>. 5:53

Méthodologie

Jeu de société

L'homme aime jouer, c'est dans sa nature profonde. Le monde a toujours été son terrain de jeu, d'apprentissage et d'expériences.

De nos jours, à la nature, berceau et matrice de l'humanité se sont substituées les villes, l'urbanité. Un nouveau terrain propice à l'épanouissement de nombreuses activités ludiques. Cependant, celui-ci est différent, possède de nouvelles règles, et bien évidemment de nouveaux dangers. Il demande à être apprivoisé comme le dirait le renard de Saint Exupéry et surtout "ménagé" avec le plus grand soin. Notre mode de vie actuel ne semble malheureusement que peu axé sur cette recherche du jeu au quotidien, nous évoluons dans une multitude d'espaces où le jeu et l'exaltation sensorielle ont l'air quasiment absents voire même prohibés. Jouer c'est perdre son temps, ce n'est pas productif... Le jeu c'est pour les enfants, nous nous sommes trop grands pour ces bêtises... pourrait-on entendre à tout bout de champ aujourd'hui. Pourtant, le jeu est quelque chose de très sérieux même chez l'enfant. Michel Montaigne affirmait très justement que "les enfants n'ont point d'affaires plus sérieuses que leurs jeux". Alors ne pourrait-on pas imaginer la ville comme un immense espace dédié et façonné à des fins ludiques. Le contexte urbain est d'une richesse incroyable et insoupçonnée et il ne tient qu'à nous d'en souligner les plus beaux aspects. Un catalyseur de mythes et d'histoires imaginaires aperçus furtivement en arpentant une rue inconnue, à la terrasse d'un café, sur le quai d'une gare...

C'est donc au travers de lunettes dédiées au jeu que j'aimerais vous inviter à voir cette analyse des espaces publics dans ce contexte Saint Chamonais.

Alors,
Place au jeu !

Recette

La méthodologie mise en place se veut être une façon particulière et ciblée de lire les espaces publics en partant d'une question en soit plutôt simple: Quels éléments constituent de tels espaces?

L'analogie avec une recette de cuisine, même si elle semble farfelue de prime abord, relève d'une certaine pertinence. En effet, quelles sont les clés de son succès? Les bons ingrédients pour partir d'une base solide et enfin le bon dosage, les bons équilibres entre eux afin d'obtenir un mets final à la hauteur de nos attentes.

Les ingrédients:

Cette liste s'inspire de la théorie des trois éléments de l'architecte polonais Amos Rapoport. Dans son ouvrage *Culture, architecture and design* paru en 2003, celui-ci propose une théorie simple mais terriblement efficace pour expliquer un projet d'architecture. Après une première partie rappelant de manière incessante l'objectif final du projet architectural pour lui, c'est-à-dire "de créer des environnements avec des éléments qui les composent, en mesure de satisfaire les utilisateurs"⁹, il nous dévoile sa formule magique basée sur trois éléments et résumée ainsi: "Les éléments mobiles (les utilisateurs), s'approprient les éléments fixes (le bâti) grâce aux éléments semi-fixes (personnalisation, décoration...)".⁹

Les ingrédients utilisés pour ce travail suivent donc cette même posture mais ont été rebaptisés pour incarner une vision axée sur la question du "jeu". Ainsi, nous ne parlerons plus d'éléments mobiles mais de Joueurs, plus de d'éléments semi-fixes mais de Jouets et

⁹ Rapoport, Amos. *Culture, architecture and design*, 2003.

enfin plus d'éléments fixes mais de Place de jeu. Une quatrième catégorie d'éléments vient également compléter ce premier trio incarnant les "Règles du jeu", un élément essentiel à mon sens dans l'élaboration de l'idée même du jeu.

En bref:

La recette:

- 1. Les Joueurs**
- 2. La Place de jeu**
- 3. Les Règles du jeu**
- 4. Les Jouets**

Cette méthodologie de lecture au travers de ces quatre éléments, se veut, bien évidemment être, une analogie métaphorique pour les questions projectuelles que se pose ou plutôt devrait se poser, à mon humble avis, l'architecte. A savoir: Pour qui (usagers)? Où (site)? Comment (les conditions)? Et enfin quoi (le projet)?.

La suite de cet énoncé constitue une tentative de réponse à ces questions dans le contexte de Saint-Chamond et plus particulièrement de son centre-ville actuel.

Les quatre ingrédients

Ce grand chapitre, le véritable cœur de ce travail, est donc cette relecture des espaces publics grâce à cette paire de lunettes construite au chapitre précédent. Une paire de lunettes possédant quatre lentilles participant chacune à la création d'une vision finale cherchant une certaine netteté.

Chaque ingrédient sera donc abordé de manière individuelle, en premier lieu de façon théorique et en second lieu, de façon empirique, la ville de Saint-Chamond servant de support contextualisé.

1. Les Joueurs

De tous les ingrédients, celui-ci est sans aucun doute le plus important! C'est pour satisfaire leurs besoins et leurs désirs que le projet d'architecture existe. Sans eux, il n'aurait absolument pas lieu d'être. Les joueurs donnent une âme au projet. Emile Magne, dans son ouvrage *l'esthétique de la ville* paru en 1908, nous partage cette vision du rôle de l'usager en déclarant "Une rue (espace public), si belle soit-elle ne manifeste pas d'existence par la seule vertu de son architecture, organisme inerte, elle a besoin d'être habitée et parcourue pour acquérir une âme". C'est lui qui active la place de jeu et les jouets mis à sa disposition comme nous le souligne également Rapoport¹⁰. L'idée principale du projet est donc de servir ces joueurs et pour cela, une connaissance et une compréhension approfondies de leur identité semblent nécessaires afin d'offrir un travail des plus adéquats possible. J'aimerais ajouter une remarque importante: le projeteur travaille donc pour de futurs utilisateurs et non seulement pour lui-même. L'émergence des entreprises totales et du rôle important des promoteurs dans l'architecture moderne nous montre à quel point cette situation semble ne plus être d'actualité lorsqu'il s'agit de planifier un projet urbain. L'appel du profit et de la rentabilité passe souvent avant le bien-être des futurs véritables utilisateurs de ces dits projets. L'exemple de Milton Keynes, ville nouvelle britannique, est des plus frappants.¹⁰ L'idée directrice de cette analyse est donc d'identifier, d'apprendre à connaître ce joueur et d'en dresser le portrait plus ou moins exhaustif même si c'est bien évidemment une tâche plus qu'ardue.

Caractéristiques

Les caractéristiques du joueur seront ici étudiées au travers de deux différents aspects: le premier étant biologique et le second d'ordre socio/cognitif avec comme objectif d'en faire un portrait toujours en lien avec la notion des espaces publics.

¹⁰ Rapoport, Amos. *Culture, architecture and design*, 2003.

Aspect biologique

Mensuration, états et aptitudes physiques

Le corps humain est la matérialisation physique du joueur. C'est cette enveloppe de chair et d'os qui va lui servir de vecteur d'expérimentation du monde et de ses lois physiques. Chaque joueur en possède une aux caractéristiques uniques et qui mènent donc à un rapport au monde unique et surtout instantané. Notre taille, notre poids, nos aptitudes physiques sont des éléments éphémères qui possèdent un potentiel d'évolution phénoménal. Il n'y a qu'à voir la différence de notre rapport au monde en fonction de notre âge ¹¹. Notre enfance est rythmée par des changements visibles à l'oeil nu en seulement quelques mois, notre croissance corporelle va de paire avec une nouvelle vision des choses et des perspectives pour finalement arriver à celle de l'adulte qui a tendance à se stabiliser. Les traumatismes ou différents handicaps physiques ont une influence profonde sur notre expérimentation des espaces au sein desquels notre vie prend forme. Il paraît donc primordial de toujours avoir à l'esprit que le projet d'architecture et surtout notre rapport physique et spatial avec lui dépend des aptitudes de notre corps.

Sens

Les sens sont, bien évidemment, nos outils physiques d'expérimentation. Ils nous apportent, chacun à leur manière, leur propre lecture grâce aux différents stimuli qu'ils reçoivent tout au long de la journée. Ils sont au nombre de cinq même si beaucoup de personnes aiment à ajouter un dernier communément appelé "le 6ème sens" qui semble être

¹¹ Piaget, Jean. *La représentation du monde chez l'enfant*, 1925.

hérité de notre passé biologique. Ils peuvent être catégorisés en fonction de leur distance avec l'objet qu'ils étudient.

Le premier, la vue, est sans doute le sens qui retient le plus l'attention et le travail des planificateurs urbains, et particulièrement lorsqu'il est question d'espaces publics puisque ceux-ci proposent inévitablement un jeu entre voir et être vu. Ce sens possède également la plus grande portée et permet donc justement une "vision" d'ensemble très intéressante. La vue permet aussi de prendre en compte la vitesse des choses et les rythmes animant les espaces urbains. Les jeux de vues, les stimuli visuels font parties intégrantes du processus de projet mais également du jeu. Attirer le regard, c'est attirer l'attention sur quelque chose, lui offrant ainsi une existence au travers de l'oeil de son observateur.

Le second, l'ouïe, permet une lecture d'un tout autre monde. Les différentes sonorités qui parviennent jusqu'à nos oreilles nous permettent d'identifier ou à défaut de supposer la présence d'éléments dans notre espace d'expérimentation. Ce sens ne connaît que très rarement le repos, en particulier lorsque nous nous aventurons dans les espaces publics qui ne connaissent guère le silence, entravant ainsi par la même occasion, toute possibilité de calme et d'intimité. Aujourd'hui, dans le contexte urbain, c'est une véritable cacophonie jouée par les villes, celles-ci étant de plus en plus peuplées par le citadin et les machines. Deux créateurs de sons inépuisables. La recherche d'un habitant au calme bercé par les sons de la nature est devenu un critère de plus en plus important ces dernières décennies.

La musique a également un rôle de première importance à jouer grâce à son potentiel d'harmonie. Pour terminer, nous pouvons affirmer qu'il fait partie de plus en plus du travail de l'architecte d'étudier les questions d'acoustique au sein de ses projets et réalisations.

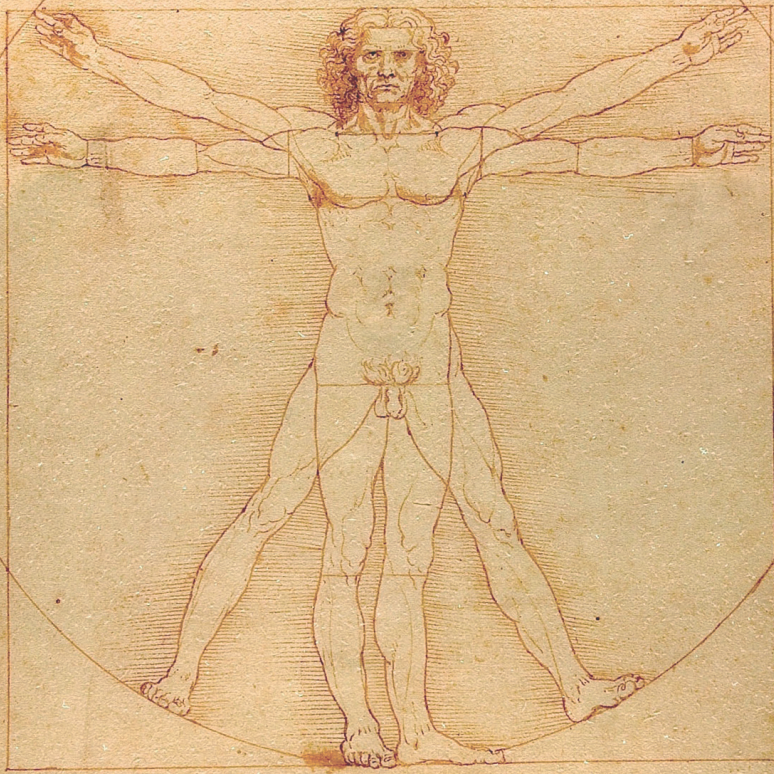
Le troisième, l'odorat, nous dévoile un monde plus flou, constitué d'éléments moins aisément identifiables, leur odeur se mélangeant pour former un parfum unique pouvant ravir

les narines comme être d'une répulsion difficilement supportable. Le lien entre les odeurs et les espaces publics semble assez lointain aujourd'hui dû à un manque d'intérêt flagrant de la part des concepteurs, imaginer une ville parfumée semble être une lointaine utopie même si l'on sait que les premiers jardins étaient composés de fleurs et d'herbes choisies non pour leur beauté visuelle mais pour leur odeur des plus agréables.

Le quatrième, le toucher, est moins mis à contribution lorsque l'on expérimente les espaces publics puisque celui-ci exige une grande curiosité et surtout une grande confiance envers les éléments urbains qui s'offrent à nous. Comme nous le dit Thierry Paquot dans son ouvrage *Des corps urbains, sensibilités entre béton et bitume*, édité en 2006: "la ville exige un corps à corps pour révéler ses secrets". Il permet de confirmer un réel, une matérialité, des informations d'abord perçues par les autres sens. Il possède une dimension intime, une proximité physique avec l'environnement pouvant exalter et surprendre le joueur qui cède à la curiosité et qui se risque à un contact inédit avec la matière.

Le cinquième et dernier, le goût, étape ultime de fusion sensible avec la matière, semble être trop intime pour être réellement utilisé au sein des espaces publics. Mais l'idée de pouvoir goûter un espace relève d'un imaginaire qui pourrait bien trouver quelques moyens fortuits de se matérialiser. Comme la maison de pain d'épices du conte Hansel et Gretel...

Handwritten text in a cursive script, likely a Latin inscription, located at the top of the page. The text is arranged in several lines and appears to be a preface or a set of instructions related to the drawing below. The script is dense and difficult to decipher without specialized knowledge of the language and handwriting.



Aspect socio/cognitif

Le joueur est également façonné par l'environnement qui l'a entouré durant toutes les phases de son développement personnel. La culture particulière dans laquelle il a baigné lui a enseigné de manière volontaire ou non un rapport avec le monde, l'espace, très spécifique. Il est, en quelque sorte, un enfant formé par la société. La culture est un concept bien complexe et difficilement définissable. C'est au Royaume-Uni en 1871 qu'on utilise, pour la première fois, ce néologisme afin de définir "l'ensemble complexe qui inclut le savoir, les croyances, l'art, le droit, la morale, les coutumes et toutes autres aptitudes et habitudes acquises par l'homme en tant que membre de la société".¹² Le joueur est en quelque sorte un enfant éduqué par la société dans laquelle il évolue. Ce constat a donc évidemment une conséquence non négligeable que déclare Edward Hall en 1971: "les individus originaires de cultures différentes "habitent" des mondes sensoriels différents".¹³ Chaque culture possède un rapport unique au monde et à l'autre, idée que l'on retrouve dans la notion de "distance critique"¹²: distance minimum à respecter pour vivre en société. On observe de grandes variations de cette distance en fonction des diverses cultures: Un indien en possédant une beaucoup plus faible qu'un japonais par exemple. D'après Rapoport, les architectes ne l'appréhendent que rarement en compte dans leur travail.¹²

L'éducation promulguée par les proches du joueur, lui a également permis de se forger une identité basée sur des codes socio/culturels bien en place. Il va généralement prendre exemple sur eux.

Avec le temps, celui-ci va également se construire une personnalité et une mémoire de plus en plus complexe qui va lui permettre de voir un certain symbolisme dans divers éléments croisés durant son expérience urbaine et ainsi stimuler son imaginaire.

¹² Rapoport, Amos. *Culture, architecture and design*, 2003.

¹³ Hall, Edward. *La dimension cachée*, traduit de l'anglais par Amelia Petita, 1971

Le joueur adopte également un mode de vie particulier. On entend par là “un résultat de choix sur la façon d'allouer les ressources, pas seulement économiques, mais aussi le temps, les efforts, l'implication des personnes, etc”.¹⁴ Le joueur fait des Choix de vie qui vont considérablement influencer sa vision et son expérimentation spatiales notamment lors d'un passage dans un espace public. Le mode de vie dit du “flâneur” qui émerge dans la capitale parisienne, évoqué par Walter Benjamin, nous montre à quel point un état d'esprit particulier nous donne une direction dans notre manière de vivre le monde de la ville. Notre manière de nous Engager dans notre relation avec le monde de l'urbanité devient donc primordiale.

Ensuite, le joueur, c'est aussi des intérêts et des goûts uniques, nés d'une multitude de manière durant son développement personnel et ses diverses expériences de vie. Typiquement, un architecte dans une gare ne s'attardera jamais sur les mêmes détails qu'un passionné de chemin de fer, préférant admirer la structure et les façades plutôt que les éléments techniques nécessaires au fonctionnement du système ferroviaire. Il faut bien garder à l'esprit que la perception de la qualité de l'environnement urbain dans lequel un joueur évolue n'est généralement pas analytique comme aimerait l'être la ville garantie.¹⁵ Le joueur est un individu qui aime ou qui n'aime pas et ses critères d'évaluation conduisant à une telle affirmation sont évidemment subjectifs et très personnels.

Enfin, la notion de “présence” est un élément particulièrement intéressant à étudier aujourd'hui. Depuis son avènement, le monde de la virtualité, a redéfini cette notion en abolissant la barrière physique de la présence. Nous possédons, à l'heure actuelle, un pouvoir de décentralisation de notre présence, incarnée par une captation de notre attention sur des éléments extérieurs au monde physique concret dans lequel nous sommes en train d'évoluer. Le téléphone portable est devenu, au XXI^{ème} siècle, une formidable porte d'entrée vers un autre monde: je suis assis dans le train mais toute mon attention est focalisée

¹⁴ Rapoport, Amos. *Culture, architecture and design*, 2003.

¹⁵ Breviglieri, Marc. « Une brèche critique dans la ville garantie? Espaces intercalaires et architectures d'usage », 2013.

par la discussion virtuelle que j'ai avec un ami. Cette possibilité de s'échapper d'un réel n'est pas une nouveauté puisque beaucoup d'éléments de notre quotidien ont ce pouvoir de faire voyager son imaginaire. Un bon livre peut nous transporter au bout du monde. Le virtuel a seulement permis une accentuation exponentielle de ce phénomène d'échappement d'un réel instantané pour un monde que l'on considère comme plus apte à capter notre attention. Cet échappement a permis une fonte de la sphère privée dans celle du public¹⁶. Pourquoi parler avec un voisin avec lequel nous sommes en train de prendre l'ascenseur alors que l'on a la possibilité de parler à son meilleur ami grâce à notre téléphone portable. Focaliser son attention sur les expériences spatiales et collectives possibles au sein des espaces publics est d'une absolue nécessité. Comment vivre une expérience dans ces lieux si nous ne le voyons pas, notre esprit étant captivé par une autre réalité. Le pouvoir de captation de l'attention est donc un élément très important pour un lieu afin qu'il puisse dévoiler l'entièreté son plein potentiel.

¹⁶ Cauquelin, Anne. Le site et le paysage, 2002.

Maintenant que les caractéristiques constituant le personnage du joueur ont été énoncées, il est temps de les mettre en contexte. Ainsi, apparaît la question suivante: Mais qui sont les Saint-Chamonais?

Qui sont les Joueurs de Saint-Chamond?

Répondre à cette question fut le point de départ de ce travail d'élaboration du portrait du saint-chamonais. Pour cela, divers outils ont été mis en place. Le premier étant bien évidemment celui de la recherche statistique afin de construire, au travers d'une lecture de divers chiffres, une esquisse de portrait. L'utilisation de ma mémoire en lien avec mon vécu et de mes observations personnelles des habitants de cette ville a également nourrie cette esquisse même s'il faut être bien attentif au fait que mon cercle d'observation date d'une dizaine d'années et concerne seulement une petite partie des 35 000 habitants peuplant Saint-Chamond.

Le deuxième outil, identifié comme le plus pertinent, fut celui du sondage. Grâce à l'élaboration d'un questionnaire axé sur les thèmes animant ce travail de recherches, il a été possible de recueillir des réponses personnelles de quelques 146 personnes désirant apporter leur aide en nourrissant cette tentative de portrait de leur expérience et vision personnelles. Encore un grand merci à eux.

Le troisième et dernier outil, fut celui de l'observation in Situ des habitants peuplant les espaces publics principaux de la ville. L'idée étant d'être témoin de la présence et du comportement de ces usagers à divers moments de la journée mais également différents jours de la semaine afin d'observer les dynamiques en place principalement dans les zones publiques du centre-ville.

Cette analyse a ainsi permis d'aiguiser et de préciser un regard en partant de données brutes sans échelle, pour ensuite découvrir ces habitants à l'échelle de la ville et finalement en observant des moments précis de leur vie quotidienne.

Voici maintenant le temps de dévoiler ce portrait.

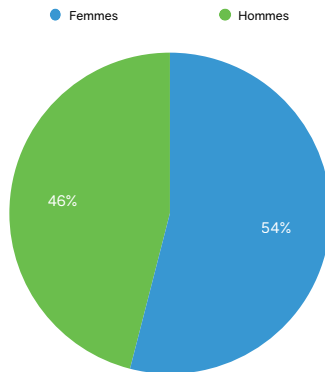
Il ne faut pas oublier de préciser que celui-ci vient d'un travail sur un petit échantillon de personnes et surtout sur une temporalité relativement courte. Il n'a donc pas vocation à devenir une référence en terme de réalité sociologique mais sera suffisant afin de nourrir ce diagnostic.

Identité:

Le Saint-Chamonais est:

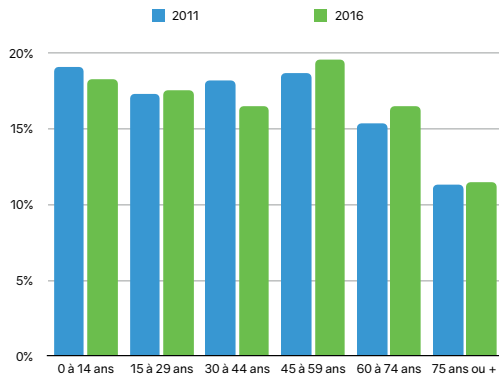
plutôt une Saint-Chamonaise
(54 % des habitants étant des femmes).

un habitant soit très jeune (0 à 14 ans) soit assez
âgé (45 à 69 ans).



Répartition homme-femme à Saint-Chamond en 2019

Source: INSEE



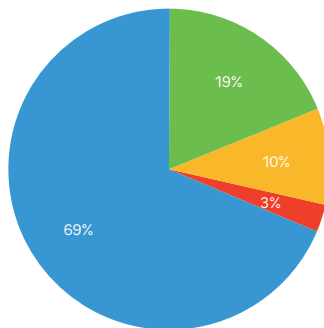
Répartition de la population selon la catégorie d'âge en 2011 et 2016

Source: INSEE

Un habitant engagé dans une relation.

Un habitant qui réside de manière répartie sur le territoire

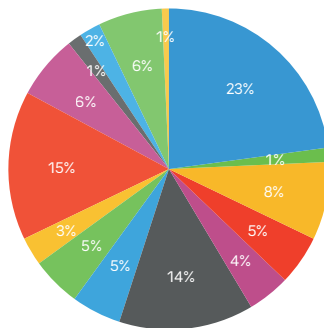
● Engagé(e) ● Célibataire ● Divorcé(e) ● Veuf(ve)



Statut des Saint-Chamonais

Source: sondage personnel (144 sondé(e)s)

● Centre-ville ● Saint-Ennemond ● La Valette ● Les Palermes
 ● Saint-Pierre ● Fonsala ● La Chabure ● Chavanne
 ● Le Clos-Marquet ● Le Creux ● Izieux ● Lavieu
 ● Saint-Julien-en-Jarez ● Saint-Martin-en-Coailleux ● La Varizelle



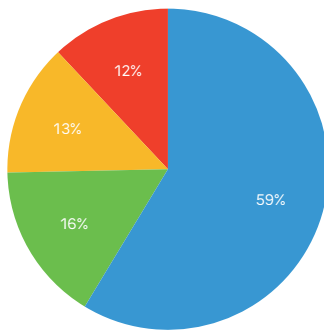
Répartition de la population selon les quartiers

Source: sondage personnel (140 sondé(e)s)

Un habitant qui est né dans cette ville.

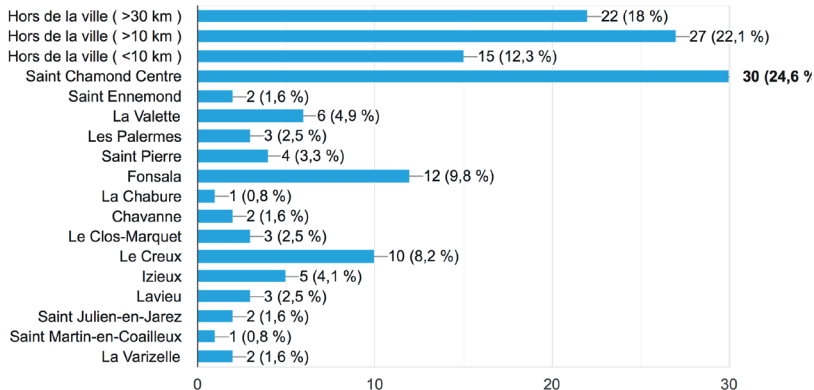
Un habitant qui travaille beaucoup hors de la ville.

● Naissance ● Familiale ● Professionnelle ● Immobilière



Raisons d'arrivée des Saint-Chamonnais

Source: sondage personnel (144 sondé(e)s)



Lieu(x) de travail des Saint-Chamonnais

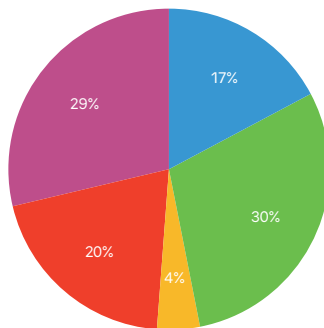
Source: sondage personnel (122 sondé(e)s)

Mode de vie:

Un habitant qui soit ne fait rien, soit une petite activité hebdomadaire voir mensuelle.

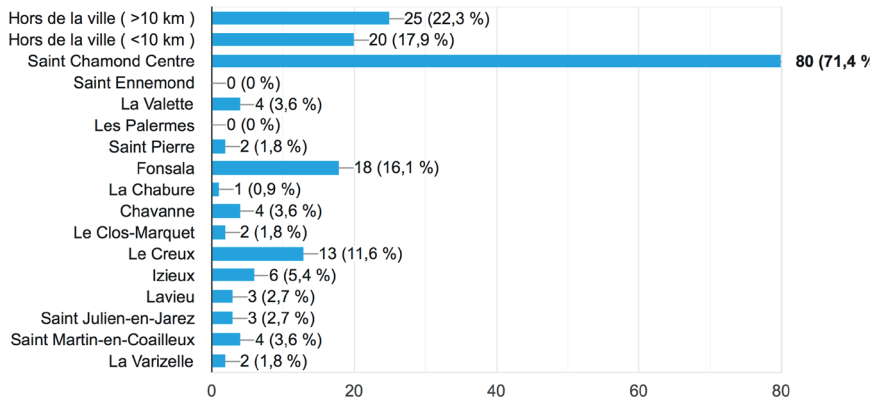
Un habitant qui pratique une activité en centre-ville ou hors de la ville.

● Aucune ● Sports ● Activité culturelle ● Activité artistique ● Sortie



Types d'activités pratiquées par les Saint-Chamonais

Source: sondage personnel (145 sondé(e)s)

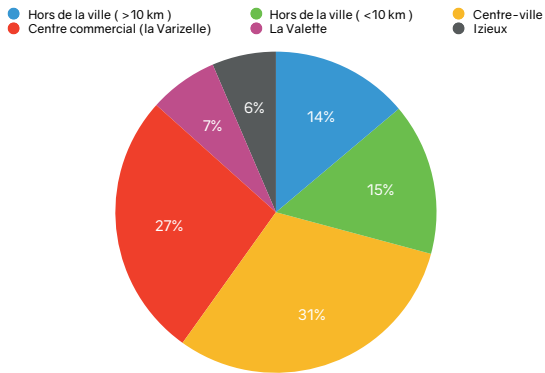


Lieu(x) des activités

Source: sondage personnel (112 sondé(e)s)

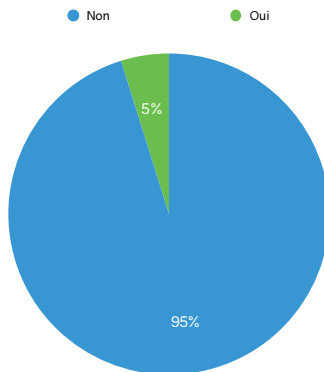
Un habitant qui fait ses courses dans les centres commerciaux les plus proches 1-2 fois par semaine.
Il aime la proximité des produits.

Un habitant qui ne pratique pas de culte religieux



Lieu(x) où le Saint-Chamonais fait ses courses

Source: sondage personnel (140 sondé(e)s)



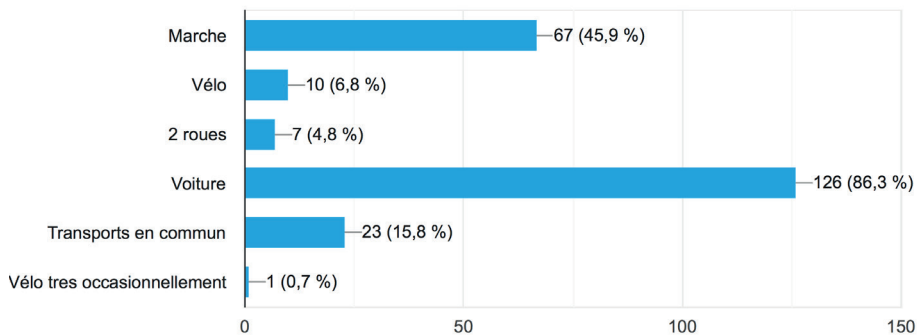
Saint-Chamonais qui partiquent un culte religieux

Source: sondage personnel (145 sondé(e)s)

Moyen de transport:

Un automobiliste.
Ou, si la distance est faible, un marcheur.

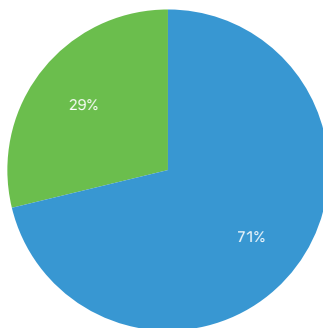
Un habitant qui trouve que les équipements urbains
sont adaptés à son moyen de transport.



Moyen(s) de transport utilisé(s) par les Saint-Chamonais.

Source: sondage personnel (146 sondé(e)s)

● Equipements adaptés ● Equipements inadaptés



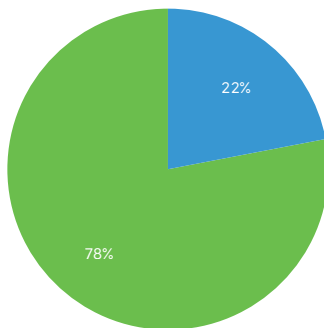
Avis des Saint-Chamonais sur les équipements urbains dédiés à leur(s) moyen(s) de transport.

Source: sondage personnel (139 sondé(e)s)

Une personne qui trouve que le centre-ville n'est pas attractif.

Un habitant habitué à vivre au milieu des voitures.

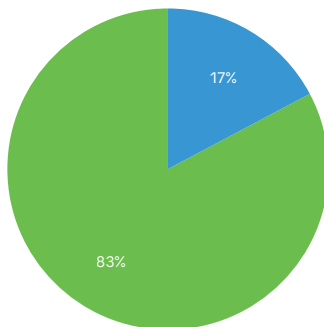
● Attraktif ● Inintéressant



Avis des Saint-Chamonais sur l'attractivité du centre-ville.

Source: sondage personnel (141 sondé(e)s)

● Oui ● Non



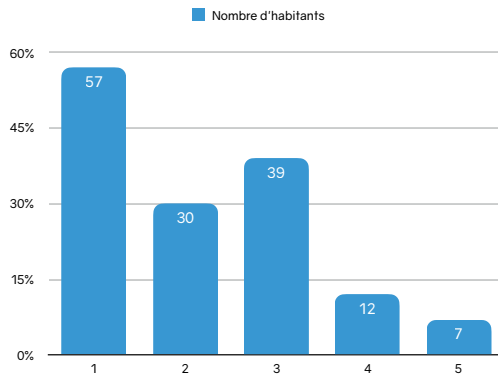
Avis sur la nuisance causée par les équipements dédiés à l'automobile

Source: sondage personnel (145 sondé(e)s)

Lien avec les espaces publics:

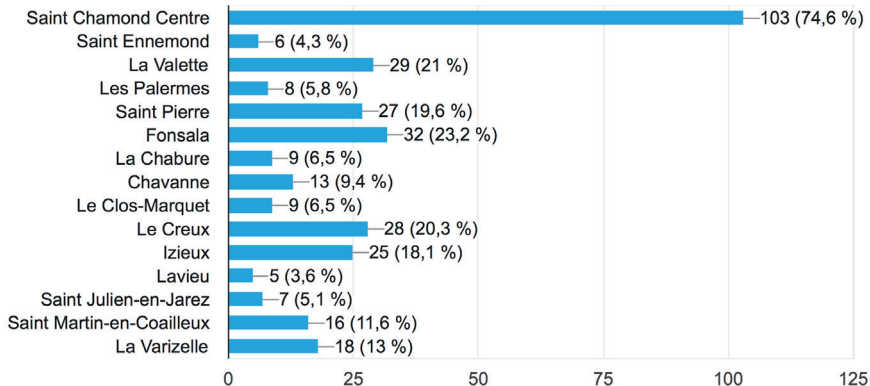
Un habitant qui ne passe pas de temps dans les espaces publics.

Un habitant qui reste cantonné dans son quartier de résidence. Seul le centre-ville est un point de convergence.



Fréquence de fréquentation des espaces publics.

Source: sondage personnel (145 sondé(e)s)



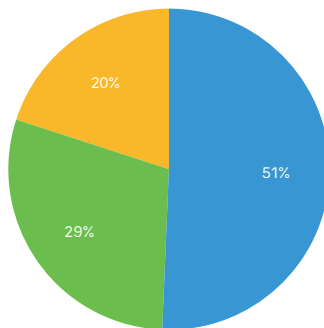
Quartier(s) fréquenté(s) par les Saint-Chamondais

Source: sondage personnel (138 sondé(e)s)

Un habitant qui, lorsqu'il a des enfants, les emmène plutôt en dehors de la ville (nature et métropoles locales).

Un habitant qui est neutre sur la question de la qualité des espaces publics voire les trouve inadaptés (centre-ville). Il trouve qu'il y a un manque de qualité des dispositifs urbains.

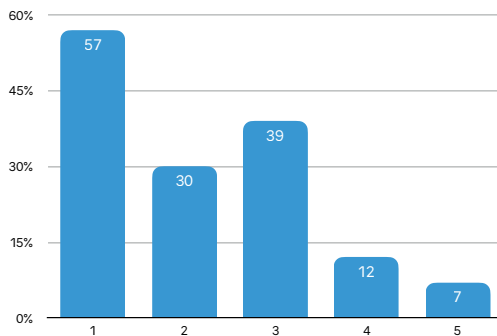
● Hors de la ville (nature) ● Hors de la ville (métropoles locales) ● Ville



Lieu(x) d'activité(s) où les Saint-Chamonais emmènent leurs enfants (0 à 14 ans)

Source: sondage personnel (61 sondé(e)s)

■ Nombre d'habitants



Avis sur la qualité des espaces publics (de médiocre à très bien).

Source: sondage personnel (140 sondé(e)s)

Un habitant qui aime sa ville et qui recherche des espaces agréables pour pratiquer toute sorte d'activités. Il cherche des choses à faire!

Suggestions et idées d'améliorations

- Place conviviale pour passer du temps avec ses amis.
- Plus d'entretiens (poubelles..).
- Aires de jeux pour les enfants.
- Installer des lieux de rencontres.
- Plus de végétation.
- Une vraie terrasse de café.
- Des espaces de repos, de lecture.
- Eduquer la population au respect de l'environnement.

Commentaires des sondés

- Les gens de saint-Chamond veulent sortir mais il n'y a rien à faire.
- St Chamond mérite mieux , plus de festivités, remettre la gratuité des parkings comme Rive-de-Gier. Que la rue piétonne soit propre ,accueillante avec des commerces aux vitrines impeccables, et de belles enseignes.
- La ville de Saint-Chamond est une ville dortoir, il n'y a rien à faire... les gens sont tristes et aigris par la vie.
- Le problème c'est le fait que certaines personnes détruisent nos espaces !!!
La ville fait pleins de choses superbes et des gens s'amuse à casser c'est vraiment dommage...

2. La Place de Jeu

Ce deuxième ingrédient a pour vocation de servir de cadre et de support d'expériences. Comme son intitulé le déclare de façon si aisée, cet espace est l'espace originel au sein duquel le jeu peut prendre place et s'exprimer. Il est analogue à la question du site et de son identité dans le processus de conception architectural.

Caractéristiques

Cette notion de place de jeu sera ici étudiée au travers d'une approche progressive des différents éléments la constituant. Chaque thématique abordée correspondant à une pièce du puzzle nécessaire à la cohésion et la matérialisation de cette place de jeu dans son ensemble.

Contexte

Pour commencer, la place de jeu s'ancre dans un contexte bien plus grand qu'elle. Nous pouvons également parler d'environnement. Celui-ci possède une position géographique précise accompagnée, bien évidemment, de tout le bagage culturel, historique et juridique qui va avec. Un espace public au Maroc n'a rien à voir avec un espace public dans un contexte est-allemand par exemple. Connaître les caractéristiques et les spécificités de l'environnement dans lequel s'inscrit le site est primordial pour comprendre les tendances de vision et de comportement des individus ainsi que les lois et codes régissant ce contexte. Connaître son histoire et les étapes de son évolution semblent être des portes d'entrée très instructives pour découvrir ces spécificités.



Vue panoramique de Tokyo, Japon

Source: <https://pixabay.com/fr/photos/tokyo-japon-ville-asiе-fuji-4358758/>



Vue panoramique de Saint-Chamond, France

Source: <https://www.saint-chamond.fr/mon-cadre-de-vie/urbanisme/>

Limites et dimensions

Maintenant, que le contexte est connu, nous pouvons commencer à nous attarder sur la place de jeu en elle-même. La première question qui me semble judicieuse de se poser et celle de son cadre, de ses limites. Cette interrogation possédait jadis une réponse claire puisque l'espace traditionnel était généralement affaire de divisions visibles tandis qu'aujourd'hui c'est la notion de communication entre les différentes parties de l'espace qui relève d'une certaine importance. Cette nouvelle manière d'aborder cette thématique entraîne inévitablement l'apparition de la question du "seuil" et de tous les concepts que cela implique. Comme le concédait volontiers l'écrivain français Julien Gracq, aujourd'hui notre urbanisation entraîne l'impossibilité de percevoir les limites de la ville et par conséquent de la lire¹⁷. Vision, également partagée par Antoine Picon qui évoque dans son oeuvre *De la ruine à la rouille*¹⁸, cette nouvelle difficulté de réussir à percevoir ces limites qui constituent les espaces d'aujourd'hui. L'échelle et les dimensions de cette place joue également un rôle de premier ordre, un espace de 100m² n'entraînant absolument pas les mêmes questionnements et perception qu'un de 10000m².

¹⁷ Paquot, Thierry. *Des corps urbains, sensibilités entre béton et bitume*, 2006.

¹⁸ Picon, Antoine. "Architecture et paysage de la technologie contemporaine", in C. Prelorenzo (dir.), *Infrastructures, villes et territoires*, Paris, L'Harmattan, 2000, pp. 13- 21.



Vue aérienne de la place vendôme à Paris, France

Source: Google Earth



Vue aérienne du centre-ville de Fribourg, Suisse

Source: Google Earth

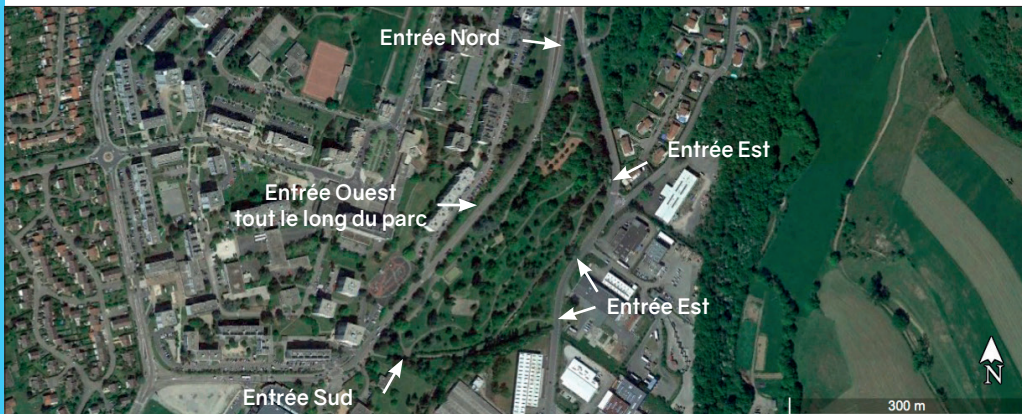
Accessibilité

Maintenant que les limites de la place de jeu sont connues, la notion d'accessibilité s'impose d'elle-même avec une question simple: Comment puis-je accéder à cette place de jeu? L'enjeu de la mobilité endosse ici un rôle de créateur de possibles. Pour pouvoir vivre une expérience ludique dans un espace public il faut, fort logiquement, déjà pouvoir y accéder. La clarté de lecture de la position et des moyens d'accès à ces espaces relève d'un travail minutieux d'une grande importance que l'on pourrait résumer en déclarant que la qualité d'accessibilité d'un espace public est liée à la lisibilité de son "mode d'emploi" : les accès sont bien indiqués ou de manière encore plus élégante, s'imposent d'eux-mêmes. Certains espaces publics ont également des horaires d'ouverture et de fermeture ce qui impacte grandement leur potentiel d'accessibilité.



Vue aérienne du Shinjuku Gyoen Park de Tokyo, Japon

Source: Google Earth



Vue aérienne du parc Labesse de Saint-Chamond, France

Source: Google Earth

Hospitalité

Le fait de savoir comment accéder à un espace public n'est, cependant, pas suffisant. Il faut surtout que l'on ait "envie" d'y passer du temps et cette "envie" est fortement liée à la notion d'hospitalité. Un espace possède une dimension subjective d'attractivité basée sur différents critères dont les plus notables seraient la réputation, la diversité des possibilités que cet espace public propose, le sentiment de sécurité et enfin de sérénité qui animent ce lieu. Et par cela, j'entends une attractivité basée sur l'humain et non l'aspect économique prôné par la "ville garantie" qui cherche, elle, à capter des capitaux grâce à une tentative de séduction basée sur nos désirs de consommateurs, plutôt qu'à offrir une réelle expérience de vie collective. Cette idée d'hospitalité se révèle tel un miroir de notre façon de vivre ensemble et aujourd'hui, celle-ci peut être soumise à diverses critiques. En effet, comme le dénonce Paquot dans son livre *Des corps urbains, sensibilités entre béton et bitume* (2006), aujourd'hui, l'esthétique et le propre dans les espaces publics priment sur l'hospitalité. Les villes tentent de faire fuir ce qui dérange, ce qui est différent et gênant. Il n'y a qu'à regarder la difficulté qu'éprouve un vagabond à trouver ne serait-ce qu'un banc confortable pour dormir et surtout l'énergie déployée par les municipalités pour faire disparaître ces lieux d'hospitalité élémentaires. Les citoyens ne semblent plus être les priorités absolues des espaces publics lorsque l'on aborde cette notion d'hospitalité: la voiture étant devenu le maître incontesté de la ville et de la sphère publique. La rue est devenue un espace d'insécurité, de grands dangers même. Le piéton se heurte à la toute puissance de l'automobile à longueur de journée, évitant cet obstacle en dépensant une énergie qu'il pourrait réserver à autre chose. L'émergence, ces dernières années, des espaces urbains publics uniquement piéton semble constituer un début de rébellion contre cet envahisseur urbain qu'est la voiture et tenter de poser des pansements sur les coupures urbaines apparues avec le réseau routier.

J'aime voir la ville et ses espaces publics non pas comme un parcours d'obstacles mais

comme un espace de jeu et d'épanouissement pour ses habitants. La ville devrait lancer une invitation à l'expérience et non constituer en une série d'épreuves.



Mobilier anti-SDF à Paris, France

Source:<https://www.francetvinfo.fr/societe/sdf/dispositifs-anti-sdf-a-paris>



Mobilier urbain pour SDF à Vancouver, Canada

Source:https://www.lexpress.fr/actualite/societe/apres-les-dispositifs-anti-sdf-des-bancs-pour-les-sans-abris_1557760.html

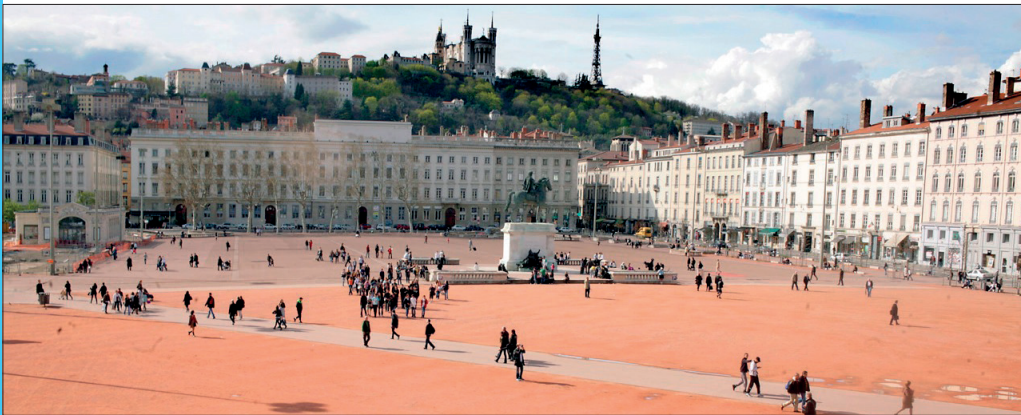
Composition

Maintenant que nous avons traversé tous les filtres énoncés précédemment, nous sommes enfin parvenu à l'intérieur de cette place de jeu. Et la première chose qui vient nous frapper instantanément: c'est la composition unique des éléments constitutifs de ce lieu. L'architecture des façades du bâti se montre avec force, offrant un contraste inédit avec le vide, élément complémentaire structurant de cet espace. Les différentes matérialités viennent nous saisir d'une multitude de manières, alliant sensations positives et négatives. Les jeux de vue proposés s'amuse et surprennent notre oeil. Les panoramas se succèdent, autant tristes qu'ils peuvent être beaux. Ce lieu est une machine à émouvoir alliant histoire, symbolique et sensations personnelles. A défaut souvent de connaître, nous interprétons ces éléments, grâce à une lecture filtrée par notre culture, nos connaissances et nos centres d'intérêts. Cet espace nous invite à l'approviser grâce aux stimuli et potentiels qu'il nous offre.



Vue aérienne de la place Jemaa El-Fna à Marrakech, Maroc

Source: Maroc Marrakech Jemaa-el-Fna Luc Viatour.JPG, CC BY-SA 3.0, <https://commons.wikimedia.org/w/index.php?curid=28338024>



Vue aérienne de la place Bellecour à Lyon, France

Source: <https://www.lyoncapitale.fr/culture/lyon-cinq-chose-que-vous-ignerez-peut-etre-sur-la-place-bellecour/> 101

Temporalité et évolutivité

Cette place de jeu n'est, évidemment, pas seulement une question d'espace mais également de temps! En effet, l'heure de la journée, le jour de la semaine, la saison ont un impact immense sur les éléments constitutifs de cette place. La place de la République parisienne sur les coups de 14h en plein mois d'août offre un visage bien différent de celle apparaissant à la nuit tombée un soir de novembre. Cette dimension temporelle est un acteur majeur dans l'identification d'une place de jeu. La question de l'évolutivité apparaît également dès que la notion temporelle entre en scène. Un espace figé, cristallisé dans le temps ne possède pas les mêmes potentiels qu'un autre en constante mutation. Certains sont des vitrines tandis que d'autres s'apparentent beaucoup plus à des jardins qui poussent. S'intéresser à l'évolution des espaces publics semble donc nécessaire pour en dresser un portrait plus authentique.



Cour royale du château de Versailles, France

Source: https://fr.wikipedia.org/wiki/Fichier:Château_de_Versailles,_cour_Royale.jpg



Vue de Holzmarkt à Berlin, Allemagne

Source: <https://reiselustundfernweh.de/berlin-holzmarkt/>

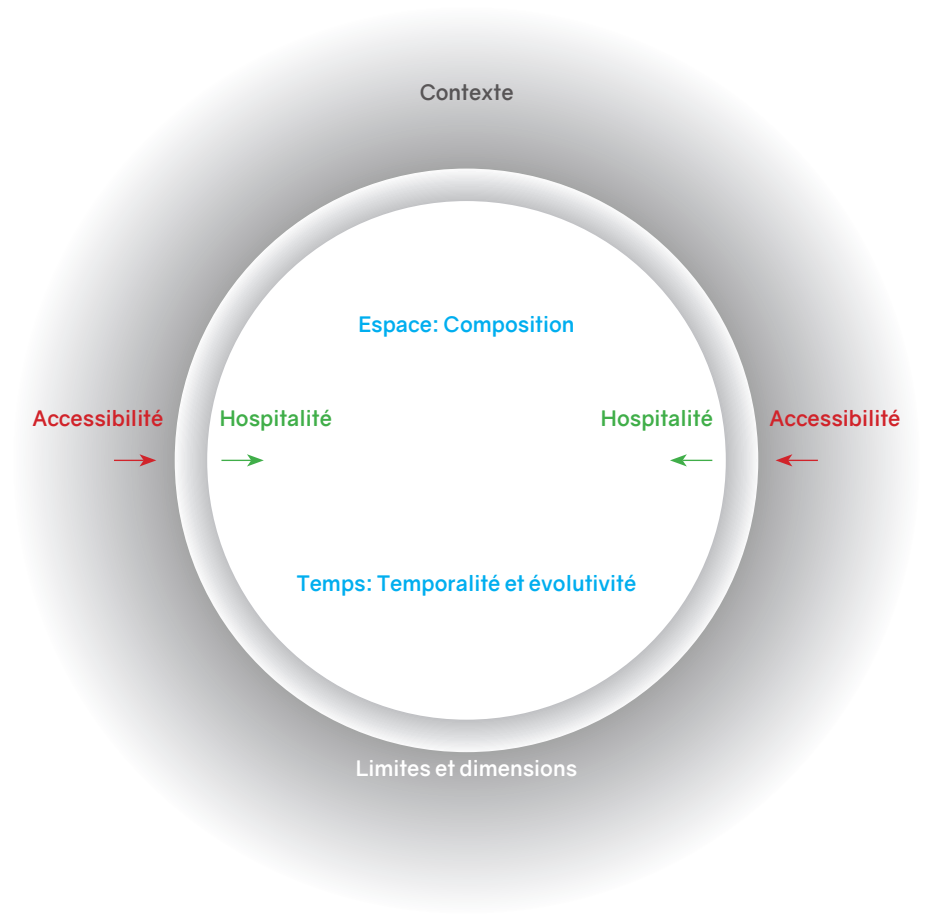


Schéma des éléments constituant la Place de Jeu

Le puzzle étant maintenant achevé, il est temps de l'utiliser comme grille de lecture sur Saint-Chamond et ses principaux espaces publics, essentiellement localisés dans ou proche de son centre-ville.

Qu'est ce qu'une Place de Jeu à Saint-Chamond?

Ce travail de dresser le portrait des places de jeu Saint-Chamond s'apparente à un travail d'investigation. Le sondage adressé aux Saint-Chamonnais a permis d'identifier les espaces publics qui suscitaient le plus d'attention de la part de la population locale. En parallèle, plusieurs lectures d'ouvrages sur l'histoire et l'évolution de la ville ont permis de construire un premier regard sur l'apparition et l'évolution de ces espaces à travers le temps pour en arriver au résultat de la forme actuelle de Saint-Chamond.

L'enquête In Situ a également permis de préciser et d'affiner ce regard. L'observation empirique sur site fut d'une importance capitale afin de découvrir la réalité de l'état actuel de ces espaces publics.

Des entretiens avec plusieurs des personnes les mieux renseignées à ce sujet se sont révélés très instructifs: Allant de la visite des archives et des réponses aux questions, généreusement offertes par la responsable de leur conservation à un entretien avec la responsable du projet urbain en passant par une discussion avec l'une des responsables du service d'urbanisme de la ville. Ces différentes personnes ont ainsi permis une mise en lumière d'une approche plus architecturale et urbaine de la ville et surtout de la vision de ces services pour les projets appelés à être réalisés dans un futur plus ou moins proche. Une autre longue discussion avec le président de l'association des amis du vieux Saint-Chamond ayant pour but de sauvegarder le patrimoine historique et culturel de la ville, a été d'une richesse insoupçonnée.

Un grand merci à eux pour le temps précieux qu'ils m'ont accordés et surtout leur intérêt pour ce travail et leur envie évidente de vouloir apporter leur aide.

La suite de cette analyse dresse un portrait des 16 Places de Jeu, les plus importantes de la ville et particulièrement de son centre. Celles-ci seront explorées suivant un axe Ouest-Est et Nord-Sud afin de garder la dimension de la proximité entre ces divers espaces publics.

Lieu: Pôle médiathèque

Date et heure: 8/11/2019 8h30 puis 9h59, le 09/11/2019 14h55, le 13/11/2019 10h33.

Météo: Ensoleillé, 5°C.

- Contexte:** Classique d'une ville française de moyenne taille (35 000 habitants).
- Limites et dimensions:** Assez grand (grands bâtiments) 250m de long, 100m de large.
- Accessibilité:** Espace très ouvert pour le piéton mais il faut traverser une grande route fréquentée. Deux accès pour les automobiles (Ouest et Sud).
- Hospitalité:** Site en réhabilitation qui semble abandonné (skatepark et parking vide, pelouse vide). La médiathèque semble être le seul point attractif de la zone.
- Composition:**

Vue: Grande ouverture sur la colline Saint-Ennemond. Grande étendue de parking au Nord. Trois bâtiments imposants alignés (pôle jeunesse, médiathèque et ancien cinéma), skate park abandonné.

Ouïe: Calme, bruit des voitures de la rue Waldeck Rousseau au Sud.

Toucher: Sans commentaire.

Odorat: Sans commentaire.

Matérialité: Goudron, gazon, métal, pierre.

- Temporalité et évolutivité:**

Fréquentation: Inexistante (8h30) puis rare (un peu plus élevée pour le marché et lorsque la médiathèque est ouverte).

Temps de trajet: 2 minutes pour tout traverser en longueur.



08/11/2019 à 9h59



08/11/2019 à 8h30



09/11/2019 à 14h57

Lieu: **Place devant le pôle petite enfance**

Date et heure: 8/11/2019 8h34 puis le 09/11/2019 14h59.

Météo: Ensoleillé, 5°C.

-**Contexte:** Classique d'une ville française de moyenne taille (35 000 habitants).

-**Limites et dimensions:** 100mx30m.

-**Accessibilité:** Espace très ouvert pour le piéton mais coupé par deux accès voitures: par le centre-ville et le boulevard Waldeck Rousseau.

-**Hospitalité:** Hostile. C'est un espace réservé à l'automobile, le piéton n'est pas le bienvenu.

-**Composition:**

Vue: Grande présence du boulevard Waldeck Rousseau, les voitures bloquent beaucoup la vue. Les couleurs du centre de la petite enfance ainsi que la façade de l'école de Musique attirent également l'oeil. Il y a moins de voitures le samedi.

Ouïe: Bruit de voiture très présent.

Toucher: Sans commentaire.

Odorat: Sans commentaire.

Matérialité: Goudron, pavés.

-**Temporalité et évolutivité:**

Fréquentation: Importante pour les voitures, mais quasiment nulle pour le citadin.

Temps de trajet: 40 secondes pour tout traverser en longueur.



08/11/2019 à 8h34



08/11/2019 à 8h34



09/11/2019 à 14h59

Lieu: **Square Croix-Gaultier**

Date et heure: 8/11/2019 8h40 puis 9h50 09/11/2019 15h00.

Météo: Ensoleillé, 5°C.

-**Contexte:** Classique d'une ville française de moyenne taille (35 000 habitants).

-**Limites et dimensions:** 50mx25m.

-**Accessibilité:** Ouvert mais dangereux pour le piéton (voitures). Deux accès parking pour la voiture.

-**Hospitalité:** Parc visuellement intéressant mais l'environnement (trafic, odeurs...) le dessert énormément.

-**Composition:**

Vue: Très obstruée. Le trafic routier cache le square. On trouve un parking adjacent à un petit parc végétalisé.

Ouïe: Grand bruit de voiture provenant de deux axes routiers importants du centre-ville.

Toucher: Crottes de chien à éviter, les bancs en bois sont agréables.

Odorat: Odeur de vin vers l'entrée depuis le boulevard. Odeur de crottes de chiens dans le parc.

Matérialité: Goudron, gazon, terre.

-**Temporalité et évolutivité:**

Fréquentation: Beaucoup d'automobiles mais très peu de piétons. Quelques rares personnes profitent des bancs.

Temps de trajet: 30 secondes pour tout traverser en longueur.



08/11/2019 à 9h53



08/11/2019 à 9h53



Optic 2000
OBJECTIF ZERO DEPENSE
Optic 2000 - Saint-Chamond
Place de la Liberté (parking gratuit b2)

08/11/2019 à 9h52

Lieu: **Place Dorian**

Date et heure: 8/11/2019 8h40 puis 9h50, le 09/11/2019 15h04, le 14/11/2019 10h15.

Météo: Ensoleillé, 5°C, Pluie, 2°C (le 14).

- Contexte:** Classique d'une ville française de moyenne taille (35 000 habitants).
- Limites et dimensions:** 25m×15m. Une petite place de village.
- Accessibilité:** Très ouverte mais encerclée par les routes.
- Hospitalité:** Espace moyennement attractif. Il marque le début de la rue commerciale piétonne mais lui-même est plutôt mal entretenu et détérioré.

-**Composition:**

Vue: Espace entouré pour des anciens bâtiments emblématiques du centre-ville (Banque, poste, café central...). Une fontaine abimée siège au centre, ainsi que quelques arbres en bordure. Des lanternes apportent un peu de gaieté.

Ouïe: Bruit de voitures provenant de la route principale François Delay très présent.

Toucher: Les pierres de la fontaines sont très froides.

Odeur: Odeur de cigarettes plutôt prononcée.

Matérialité: Pavés et pierre.

-**Temporalité et évolutivité:**

Fréquentation: Presque vide, puis assez animée après l'ouverture des commerces.

Plus d'animation le samedi après-midi.

Temps de trajet: 10 seconde pour tout traverser.



08/11/2019 à 9h50



09/11/2019 à 15h01



08/11/2019 à 8h41

Lieu: **Place de la Liberté**

Date et heure: 8/11/2019 9h39, le 09/11/2019 15h02, le 14/11/2019 10h17 (marché).

Météo: Ensoleillé, 8°C, Pluie, 2°C (le 14).

- Contexte:** Classique d'une ville française de moyenne taille (35 000 habitants).
- Limites et dimensions:** 100mx100m. Le principal espace public du centre-ville.
- Accessibilité:** Aux quatre angles qui définissent la rue pour voitures et piétons.
- Hospitalité:** Une place peu animée malgré sa localisation en centre-ville. Le parking semble avoir mangé l'espace public devant l'église. Les clôtures des travaux de celle-ci accentuent cet effet.

-**Composition:**

Vue: L'église et surtout les échafaudages autour attirent instantanément le regard. Puis les arbres et finalement les voitures garées sur le parking. On lève le regard beaucoup plus haut que d'habitude à Saint-Chamond (église, immeuble R+12). Contraste entre façade Est historique et façade Ouest logements HLM. Les façades Nord et Sud sont commerciales.

Ouïe: Discussions fortes entre un groupe de personnes devant un café. Bruit des voitures qui passent par cette zone.

Toucher: Sans commentaire.

Odorat: Odeur de cigarette provenant d'un café donnant sur la place.

Matérialité: Goudron, pavage en pierre, terre.

-**Temporalité et évolutivité:**

Fréquentation: Peu fréquentée, c'est tout l'inverse les jours de marché.

Temps de trajet: 1 minute pour tout traverser.



09/11/2019 à 15h03



09/11/2019 à 15h02



08/11/2019 à 9h49

Lieu: **Rue de la République**

Date et heure: 8/11/2019 8h42, le 09/11/2019 15h07, le 14/11/2019 10h11.

Météo: Ensoleillé, 5°C, Pluie, 2°C (le 14).

-**Contexte:** Classique d'une ville française de moyenne taille (35 000 habitants).

-**Limites et dimensions:** 350mx8m. La grande rue piétonne de la ville.

-**Accessibilité:** Aux extrémités de la rue et par quelques accès perpendiculaires. La rue est interdite aux automobiles sauf exception.

-**Hospitalité:** Sensation plutôt de vide (les commerces ouvrent entre 9h et 9h30), naturellement plus animée après l'ouverture des commerces. Encore plus le samedi après-midi ou les grandes fêtes (Noël et Nouvel An...).

-**Composition:**

Vue: Rue longée par deux fronts bâtis aux façades historiques où évoluent maintenant divers petits commerces. L'espace semble très fermé. Divers éléments colorés dont les lanternes suspendues attirent l'oeil.

Ouïe: Calme, on n'entend pas le bruit du trafic ce qui est assez rare pour être signalé. Petites discussions entre passants.

Toucher: Sans commentaire.

Odorat: Odeur de pain et de fleurs à plusieurs reprises, de fruits également.

Matérialité: Trottoirs en pierre, rue pavée.

-**Temporalité et évolutivité:**

Fréquentation: Nombre assez faible de piétons pour une rue de cette importance.

Temps de trajet: 4 minutes pour tout traverser en longueur.



08/11/2019 à 8h44



Krys

Krys
BOUTIQUE
RECHERCHES
COMPTES

WEB COM
RECHERCHES
ACTUEL - VENTE
2018 & 2019
MISE EN PAGE ET
PRES. 100% EN L.C.

N.K.

RECHERCHES
ACCESSOIRES

09/11/2019 à 15h06



08/11/2019 à 8h42

Lieu: **Place Grevenbroich**

Date et heure: 8/11/2019 8h45, 09/11/2019 15h10, 14/11/2019 10h13, 31/12/2019 15h58

Météo: Ensoleillé, 5°C, Pluie, 2°C (le 14).

- Contexte:** Classique d'une ville française de moyenne taille (35 000 habitants).
- Limites et dimensions:** 50m x 15m. A l'échelle du piéton.
- Accessibilité:** Aux deux extrémités et uniquement pour les piétons.
- Hospitalité:** Espace qui semble assez triste mais avec du potentiel durant les jours de grand soleil (inauguré fin 2019, potentiel estival à observer à l'été 2020).

-**Composition:**

Vue: La place semble usée alors qu'elle vient d'être achevée. Le revêtement en bois avec certains éléments de couleurs différentes accentue cet effet. Deux beaux bâtiments historiques marquent les angles depuis la rue de la République. Il y a un bâtiment abandonné visible dans la rue transversale.

Ouïe: Calme, on entend les discussions des passants ainsi qu'un bruit léger de voiture en fond.

Toucher: Les bancs et blocs en pierre sur lesquels on peut s'asseoir sont gelés.

Odorat: Sans commentaire.

Matérialité: Bois, pierre, stabilisé.

-**Temporalité et évolutivité:**

Fréquentation: Personnes principalement de passage. De rares personnes s'assoient sur un des bancs en pierre. Idem pour un samedi après-midi.

Temps de trajet: 20 secondes pour tout traverser en longueur.



14/11/2019 à 10h14



08/11/2019 a 8h44



31/12/2019 à 16h01

Lieu: **Place de la Halle**

Date et heure: 8/11/2019 8h52, le 09/11/2019 15h13.

Météo: Ensoleillé, 5°C.

- Contexte:** Classique d'une ville française de moyenne taille (35 000 habitants).
- Limites et dimensions:** 35mx35m.
- Accessibilité:** Ouvert pour les piétons dans pratiquement toutes les directions. Un seul accès voitures pour le parking.
- Hospitalité:** Hostile, le piéton n'a absolument pas sa place à cet endroit.
- Composition:**

Vue: Place entourée par trois façades et une ouverture sur les bâtiments historiques et particulièrement le clocher de l'église Saint-Pierre. Les voitures envahissent le premier plan.

Ouïe: Bruit de voitures qui cherchent une place de stationnement.

Toucher: Sans commentaire.

Odorat: Odeur de boulangerie présente juste avant l'arrivée sur la place et puis également au Nord de celle-ci.

Matérialité: Goudrons et petits pavés.

- Temporalité et évolutivité:**

Fréquentation: Quasi nulle. Seul les gens qui viennent reprendre leur voiture sont là. Beaucoup d'automobiles. Idem le samedi après-midi.

Temps de trajet: 20 secondes pour tout traverser.



09/11/2019 à 15h13



08/11/2019 à 9h04



SYONE INFORMATIQUE

Dépannage - Vente - Formation - Site Internet

CAFE MARCHÉ

Pain - Pâtisseries - Sandwiches - Salons de thé

08/11/2019 à 9h04

Lieu: **Place Saint-Pierre**

Date et heure: 8/11/2019 8h54, le 09/11/2019 15h15.

Météo: Ensoleillé, 5°C.

- Contexte:** Classique d'une ville française de moyenne taille (35 000 habitants).
- Limites et dimensions:** 78mx20m. Dimensions d'une ancienne place de village.
- Accessibilité:** Plusieurs petits accès dans la végétation. Une entrée voiture.
- Hospitalité:** La place propose un espace accueillant au premier abord et les commerces sont bien mis en valeur (restaurants, cafés) mais la place n'est finalement qu'une étendue de stabilisé qui ne propose quasiment rien comme interaction. Un espace de passage.

-**Composition:**

Vue: Entourée par des bâtiments historiques bien intégrés. Il y a de grands arbres et l'église et son clocher qui sont les deux symboles de cette place. Les parkings ainsi que des toilettes publiques sont plutôt discrets cachés par des palissades en bois.

Ouïe: Bruit des voitures qui circulent autour de la place.

Toucher: Bancs en pierre froids, installation en métal froide également.

Odorat: Sans commentaire.

Matérialité: Terre, stabilisé, goudron, pavés, pierre, bois.

-**Temporalité et évolutivité:**

Fréquentation: Quelques personnes venues boire un café ou manger un petit déjeuner. Le samedi après-midi n'est pas plus animé. Plus animée aux heures de messes et lors d'événements spéciaux.

Temps de trajet: 40 secondes pour tout traverser en longueur.



09/11/2019 à 15h15



08/11/2019 à 8h53



08/11/2019 à 9h02

Lieu: **Place Ferréol**

Date et heure: 8/11/2019 9h12 et le 02/01/2020 8h50.

Météo: Ensoleillé, 5°C. Froid, 2°C.

- Contexte:** Classique d'une ville française de moyenne taille (35 000 habitants).
- Limites et dimensions:** 55mx20m.
- Accessibilité:** Difficile car la place est coincée entre deux routes fréquentées. Elle dispose de deux accès pour le parking.
- Hospitalité:** Place invisible mais paisible. Il faut être attentif pour la voir.
- Composition:**

Vue: De grands arbres et une sculpture attirent le regard. C'est essentiellement une place dédiée au stationnement.

Ouïe: Bruit provenant d'une fabrique de métal située à proximité. Bruit également des véhicules présents au carrefour.

Toucher: La sculpture en pierre est très froide.

Odorat: Sans commentaire.

Matérialité: Goudron, gazon, pierre, stabilisé, beaucoup de feuilles au sol.

- Temporalité et évolutivité:**

Fréquentation: Nulle. Seul les personnes qui garent leur voiture fréquentent cet endroit.

Temps de trajet: 20 secondes pour tout traverser en longueur.



08/11/2019 à 9h12



08/11/2019 à 9h12



02/01/2020 à 8h51

Lieu: **Place de l'Hôtel Dieu**

Date et heure: 12/11/2019 9h04, le 02/01/2020 8h48.

Météo: Ensoleillé, 5°C. Froid, 2°C.

- Contexte:** Classique d'une ville française de moyenne taille (35 000 habitants).
- Limites et dimensions:** 120mx90m.
- Accessibilité:** Accès facile pour les piétons même s'ils doivent traverser plusieurs routes. Un petit accès voiture très discret pour le parking.
- Hospitalité:** Espace vide, on a l'impression que le passé s'est figé.
- Composition:**

Vue: L'espace semble très vide. Le parking et l'hôtel Dieu délimitent la nouvelle place (les travaux se sont achevés en décembre 2019).

Ouïe: Bruit des voitures du carrefour et discussion des gens qui attendent devant la boulangerie Bory (la plus célèbre de la ville).

Toucher: Bancs en pierre froids, sensation de terre sous les pieds.

Odorat: Odeurs désagréables proche des bâtiments (odeurs d'égouts et de moisissures).

Matérialité: Terre, goudron, pierre, pavage en pierre.

- Temporalité et évolutivité:**

Fréquentation: Désert en ce qui concerne les piétons, toujours complet en ce qui concerne le parking.

Temps de trajet: 1 minute pour tout traverser en longueur.



08/11/2019 à 9h13



02/01/2020 à 8h47



02/01/2020 à 8h49

Lieu: **Square du 25 avril 1915**

Date et heure: 8/11/2019 9h23, le 09/11/2019 15h18.

Météo: Ensoleillé, 5°C.

-**Contexte:** Classique d'une ville française de moyenne taille (35 000 habitants).

-**Limites et dimensions:** 75m x 40m.

-**Accessibilité:** Deux accès clairs, que ce soit en voiture ou à pied.

-**Hospitalité:** Espace vide et figé. Exception faite lors des heures d'arrivées et de sorties de l'école Saint-Anne Saint-Pierre située à proximité.

-**Composition:**

Vue: On ne voit que des automobiles. Sauf le week-end (pas d'école). Quelques grands et beaux arbres (cèdres) donnent de la prestance. La géométrie du parking est également intrigante et inédite. La porte de l'église évangélique attire le regard.

Ouïe: C'est un espace très calme. Le silence est roi.

Toucher: Marrons et crottes de chien dans la pelouse.

Odeur: Odeur d'excréments de chien.

Matérialité: Pavage rouge, gazon, goudron, pierre et terre.

-**Temporalité et évolutivité:**

Fréquentation: Très peu de piétons dans cet endroit. Idem le samedi après-midi. La voiture est, au contraire, très présente.

Temps de trajet: 40 secondes pour tout traverser en longueur.



08/11/2019 à 9h23



08/11/2019 à 9h25



09/11/2019 à 15h18

Lieu: **Jardin des plantes (parc Mandela et cour de l'hôtel de ville)**

Date et heure: 08/11/2019 12h45, 09/11/2019 15h21.

Météo: Ensoleillé, 10°C

-**Contexte:** Classique d'une ville française de moyenne taille (35 000 habitants).

-**Limites et dimensions:** 180mx130m.

-**Accessibilité:** Espace uniquement piéton. Malheureusement les trois entrées du parc sont pratiquement invisibles. C'est le gros point faible de cet espace public.

-**Hospitalité:** Très accueillante. L'espace semble très paisible et propice à un moment ludique. Les éléments constituant le parc invite au jeu.

-**Composition:**

Vue: Beaucoup de grands arbres et de végétation. Divers éléments sculpturaux viennent s'intégrer de manière ponctuelle dans le parc. Le kiosque et l'architecture de l'hôtel de ville ajoutent un côté historique intéressant. Parc très bien entretenu.

Ouïe: Bruit des oiseaux et des responsables de l'entretien. Un groupe de jeunes écoute de la musique.

Toucher: On peut expérimenter divers jeux. Chose très rare dans la ville.

Odorat: Odeur de plantes.

Matérialité: Goudron, gazon, sable, pavés, gravier, brique, bois, stabilisé, sol souple, métal.

-**Temporalité et évolutivité:**

Fréquentation: Assez peu fréquenté pour un espace de cette qualité, même le samedi. Très peu de gens y mangent le midi.

Temps de trajet: 3 minutes pour tout traverser en longueur.



09/11/2019 à 15h22



09/11/2019 a 15h28



09/11/2019 à 15h29

Lieu: **Novaciéries**

Date et heure: 8/11/2019 13h55 puis 13/11/2019 20h.

Météo: Ensoleillé, 8°C puis nuit, 0°C, glacial.

- Contexte:** Classique d'une ville française de moyenne taille (35 000 habitants).
- Limites et dimensions:** 940mx250m. Le plus grand espace public piéton de la ville.
- Accessibilité:** Une multitude d'accès piétons (escaliers, routes, ponts, toboggans...).
- Hospitalité:** Très belle ambiance, chaque partie de cet espace semble pouvoir proposer quelque chose d'intéressant, d'amusant.
- Composition:**

Vue: Espace public inauguré en 2018 sur un ancien site industriel abandonné. Il propose un cadre hérité de ce passé (présence d'usines et de cheminées). Ses limites de bout en bout ne sont pas visibles. Beaucoup d'éléments aiguissent la curiosité (toboggan, chars dans une vitrine, mobiliers sur rail, grande cheminée, structure en acier de la zone commerciale). De nombreuses invitations à l'expérience. Certains bâtiments sont encore abandonnés.

Ouïe: Très silencieux. On entend les bruits du skate-parc.

Toucher: Sensation de vitesse avec les toboggans. Prises d'escalades...

Odorat: Sans commentaire.

Matérialité: Béton, stabilisé, goudron, gazon, métal, pierre, bois, gravié.

- Temporalité et évolutivité:**

Fréquentation: Assez peu fréquenté (plus de gens le week-end et l'été), il faut laisser du temps aux habitants pour s'habituer à ce nouvel espace.

Temps de trajet: 10 minutes pour tout traverser en longueur.



08/11/2019 à 13h57



08/11/2019 à 14h16



08/11/2019 à 14h29

Lieu: **Place de la Gare**

Date et heure: 07/11/2019 18h35, 02/01/2020 8h41.

Météo: Nuit, vent léger, 5°C. Froid, 1°C.

- Contexte:** Classique d'une ville française de moyenne taille (35 000 habitants).
- Limites et dimensions:** 200mx70m.
- Accessibilité:** Que ce soit en voiture, en vélo ou à pied la place de la gare est accessible.
- Hospitalité:** La gare semble très calme. Les gens disparaissent aussi vite qu'ils sont apparus (parking, voiture, bus, centre-ville...). C'est un espace de départs et d'arrivées.
- Composition:**

Vue: Le bâtiment historique de la gare s'impose rapidement dans cet espace composé d'un petit parc et d'un immense parking recouvrant la moitié de la place (100m de stationnements payants). La nuit, le bâtiment s'efface totalement et ce sont les lumières des candélabres qui attirent l'oeil. L'ouverture du tunnel d'accès aux quais est très lumineuse.

Ouïe: Très puissant son d'oiseaux dans les arbres! En arrière plan, le bruit des voitures et des gens qui discutent à l'arrêt de bus.

Toucher: Sans commentaire.

Odorat: Sans commentaire.

Matérialité: Pavés, goudron, herbe, terre.

- Temporalité et évolutivité:**

Fréquentation: Très peu fréquentée, les départs et arrivées des trains et bus rythment la place.

Temps de trajet: 2 minutes pour tout traverser en longueur.



ST-CHAMOND

GARE DE SAINT-CHAMOND SNCF

02/01/2020 à 8h42



02/01/2020 à 8h42



07/11/2019 à 18h39

Lieu: **Parc Labesse**

Date et heure: 12/11/2019 13h36.

Météo: Ensoleillé, 7°C

- Contexte:** Classique d'une ville française de moyenne taille (35 000 habitants).
- Limites et dimensions:** 780mx200m. Le parc principal de la cité de Fonsala.
- Accessibilité:** Un petit accès piéton par le Sud et un immense par l'Est et le Nord. Immanquables.
- Hospitalité:** Espace accueillant, vivant, calme et intrigant. La végétation est superbe. Seul bémol: le chemin de contournement du collège Jean Rostand coupe le parc et sa dynamique.
- Composition:**

Vue: Endroit de végétation très bien entretenu, bien agencé, bassin d'eau.

La topographie révèle les vues. Le bord de parc est ouvert sur la rue.

Ouïe: Première partie (Sud) globalement calme avec le bruit ambiant des oiseaux.

Ponctuellement, on peut entendre une alarme industrielle et des bruits de ventilation sur le chemin de liaison. C'est un espace animé: on entend des enfants qui rient, des bruits de ballon, un groupe de marcheuses qui discutent.

Toucher: Beaucoup de surfaces différentes. Le chemin goudronné est cassé et produit des sensations désagréables sous les pieds.

Odorat: Odeur de plantes.

Matérialité: Goudron, gazon, pavage en pierre, terre.

- Temporalité et évolutivité:**

Fréquentation: Assez fréquenté pour sa taille et la saison.

Temps de trajet: 8 minutes pour tout traverser en longueur.



12/11/2019 à 13h44



12/11/2019 à 13h45



12/11/2019 à 13h50

3. Les Règles du Jeu

Après avoir analysé, les deux premiers ingrédients nécessaires à la constitution d'un espace public, le troisième, les règles du jeu entre en scène. Celles-ci sont primordiales parce qu'elles possèdent un rôle de régulateur des possibles. Elles fixent les conditions d'expérimentation des espaces publics.

Caractéristiques

Cette notion de règles du jeu sera ici étudiée au travers d'une approche en trois points. Le premier interrogeant la notion d'usage, le deuxième la question de la législation mise en place et finalement, en dernier lieu, la question des codes socio-culturels.

Conditions d'usage

Tout d'abord, abordons la question des conditions d'usages qui sont les premières à être fixées par les règles du jeu. La définition d'un usage clair vient donner une étiquette à certaines zones internes à la place de jeu, nous pouvons même parler de zoning programmatique, chaque zone se voyant attribuer une fonction précise: Ici, on s'assoit, ici on regarde les poissons, ici on pique-nique avec nos amis et ici se trouve le temple du barbecue. Aujourd'hui, les espaces moins qualifiés sont devenus monnaie rare, leurs fonctions étant la majeure partie du temps claires afin de "garantir" leur qualité¹⁹. L'improvisation d'usages dans ces espaces semble, par conséquent, de plus en plus complexe et surtout non souhaitée. En offrant au joueur une qualité d'usage précise on lui retire, d'une certaine manière, la possibilité d'appropriation inédite d'un espace public. George Perec, dans son livre *Espèce d'espaces* (1974), illustre de manière subtile ce propos notamment lorsqu'il aborde le sujet de l'escalier comme acteur spatial du quotidien. Il nous fait remarquer à quel point cet espace sans réel qualification n'a que peu d'intérêt à nos yeux et offre un précieux conseil en déclarant "On devrait apprendre à vivre davantage dans les escaliers".²⁰

Les règles d'usages deviennent donc un équilibre pointilleux entre liberté d'actions et qualité minimum exigée. Un dosage très complexe qui exige une certaine minutie. Trop normé, un espace public devient inintéressant voire ennuyant tandis que s'il est trop libre, un chaos très probable fera rapidement son apparition.

¹⁹ Breviglieri, Marc. « Une brèche critique dans la ville garantie? Espaces intercalaires et architectures d'usage », 2013.

²⁰ Perrec, Georges. *Espèces d'espaces*, 1974.



Square Louise Michel à Paris, France

Source: <https://www.montmartre-addict.com/article/squares-et-jardins-pour-enfants-a-montmartre/>



Parc du Heyritz à Strasbourg, France

Source: <https://www.mumsin.fr/listings/parc-du-heyritz/>

Législation

La question de la législation matérialise, quant à elle, un autre aspect des règles du jeu en incarnant un monde juridique de règlements, de droits et d'interdits ayant pour but d'assurer un certain ordre et une certaine protection sociale. Les espaces publics sont aujourd'hui devenus ultra réglementés (dans un contexte occidental) afin de garantir un contrôle qualité suffisant et surtout d'éviter les questions de responsabilité en cas de litiges. Cette hyper-réglementation pose de nombreuses barrières à notre liberté de comportement et d'appropriation vis-à-vis des espaces publics, c'est un fait et ceci quelle que soit la raison, totalement justifiable ou non.

La présence d'une multitude d'éléments de signalisation a donc naturellement fait son apparition dans la ville moderne, boostée par l'avènement de l'automobile, dictant et conditionnant ainsi nos comportements en fonction de la nature de l'espace traversé. L'apparition des caméras et autres systèmes de surveillance depuis le début des années 70 (en France) a également grandement impacté notre manière de nous conduire dans les espaces publics²¹. Le citoyen se sent protégé mais au prix, semblerait-il de son sentiment de liberté... Il a le droit à cette protection mais la peur ne devrait pas non plus être un moteur d'urbanisme comme on peut le voir avec l'émergence des Gated communities²¹, ces lotissements ultra surveillés et inaccessibles afin d'éviter tout désagrément éventuel.

Il est intéressant de noter que certaines villes d'Europe, notamment en Belgique, ont commencé à mener une politique dite du "shared space"²¹ qui brise le modèle d'un espace pour une fonction. La route n'étant plus propriété absolue de la voiture. L'absence de marquage dans ces nouveaux espaces a entraîné, contre toute attente, une diminution du nombre d'accidents due à une attention plus accrue et une plus grande responsabilisation de la part des utilisateurs.

²¹ Paquot, Thierry. *L'espace public*, 2015.

Les différences vis-à-vis des réglementations des espaces de jeux pour enfants entre la France et l'Allemagne sont très parlantes. Avec une législation très lourde datant de 1996, l'espace de jeux pour enfants français se voit très uniformisé et par conséquent manquer d'attraits, contrairement à l'espace de jeux pour enfants allemand beaucoup plus libre et par conséquent plus original, surprenant et appropriable.

Le citoyen moderne aurait peut être intérêt à redevenir responsable et maître de ses actes et non pas à rester caché derrière les panneaux qui lui dictent l'intégralité de ce qu'il est censé faire dans tel ou tel endroits car, comme le disait Baudelaire "la ville est un poème que chacun improvise".



"Shared space" à Brighton, Royaume-Uni

Source: <https://www.pps.org/article/what-is-shared-space>

Codes socio-culturels

Finalement, les codes qui régissent un environnement public ne sont pas seulement d'ordre juridique. La part culturelle, héritée des traditions, dicte également aux usagers des codes implicites à respecter dans la vie en société. Les droits et interdits dans un espace public permettant la cohabitation et les interactions d'un collectif varient fortement en fonction de l'environnement culturel dans lequel nous évoluons. Les usagers expérimentant un marché en Inde ne respectent absolument pas les mêmes codes culturels implicites que ceux qui se promènent dans un marché nippon. L'avènement de la mondialisation et du tourisme de masse a grandement participé aux questionnements de ces notions et codes culturels, les touristes imposant la majorité du temps leur modèle culturel sur le site de leur séjour sans réellement essayer de comprendre la population locale. C'est une critique à cette vision du tourisme que fait John Brinckerhoff Jackson dans son ouvrage *De la nécessité des ruines et autres sujets* (2005) en prônant un tourisme d'humilité, d'observation et d'immersion. Comprendre et surtout respecter ces codes fait partie des conditions pour avoir un espace public au sein duquel plusieurs groupes de personnes puissent cohabiter et que l'on puisse parler d'un véritable vivre ensemble.



Façon de dire bonjour dans la culture japonaise, Japon
Source: <https://japon-fr.com/regles-de-bonne-conduite.htm>



Façon de dire bonjour dans la culture européenne, Europe
Source: <http://www.moocdys.eu/blog/tag/fonds-europeens/>

La question qui suit maintenant est de savoir quelles sont les règles en vigueur dans le contexte de Saint-Chamond.

Quelles sont les Règles du Jeu à Saint-Chamond?

Durant ce travail de recherches et d'analyses, une attention particulière a été posée sur la question des règles régissant les espaces publics à Saint-Chamond. Pour cela, une connaissance des codes culturels régionaux est primordiale.

Une exploration In Situ a aussi permis d'expérimenter ces règles grâce aux différents usages, droits, interdits et éléments de signalisation présents de manière plus ou moins importantes en différents points de la ville. La suite de cet ouvrage analyse cette ingrédient une nouvelle fois au travers des 16 espaces publics précédemment mentionnés en répondant aux questions de l'usage, de la législation et des codes socio-culturels présents en chacun de ces 16 espaces.

Lieu: **Pôle médiathèque**

-**Usages:** Cet espace public est un espace soit dédié au stationnement, soit de passage pour les personnes souhaitant se rendre à la médiathèque. Très pauvre en termes d'usage comparé à sa superficie et sa localisation idéale entre la colline historique de Saint-Ennemond et le centre-ville actuel. Durant les années 2010, cet endroit était prisé des jeunes grâce à l'installation d'un skate-parc de qualité (depuis remplacé par le nouveau skate-parc du quartier de Novaciéries). Aujourd'hui c'est une dalle de goudron vide.

-**Législation:** Peu d'indications et de panneaux de signalisation.

-**Codes socio-culturels:** Les mêmes que partout ailleurs dans la ville. L'importance accordée au silence aux abords de la médiathèque est souvent respectée par les passants.



08/11/2019 à 9h59

Lieu: Place devant le pôle petite enfance

-**Usages:** Cet espace public est entièrement dédié aux stationnements dans le quotidien. Il n'est pas pour le citoyen sauf jour de marché ou lors d'événements spéciaux durant l'année. (cf: photo à droite montrant une patinoire installée durant la période de Noël).

-**Législation:** Panneaux de signalisation pour le trafic présents aux abords du parking.

-**Codes socio-culturels:** Les mêmes que partout ailleurs dans la ville. Une attention particulière aux enfants est importante dans cet espace puisqu'il se situe juste devant le pôle petite enfance.



02/01/2020 à 9h09

Lieu: Square Croix-Gaultier

-**Usages:** Cet espace public est un espace divisé en deux usages de superficies proches. Le premier est un parking tandis que l'autre est un parc végétalisé pour le citoyen qui souhaite se reposer et profiter de la proximité de cet espace à la végétation abondante ou encore se retrouver avec des amis. Le marché s'installe de temps en temps dans le parc.

-**Législation:** Panneaux de signalisation pour le trafic présents aux abords du parking. Présence d'un panneau de signalisation des règles à respecter pour les ballades touristiques en ville qu'elles soient pédestres ou à vélo.

-**Codes socio-culturels:** Les mêmes que partout ailleurs dans la ville.



31/12/2019 à 15h57

Lieu: Place Dorian

-**Usages:** Cet espace public est l'entrée de la rue piétonne. Il est quasi totalement dédié au passage des citoyens. Il est occupé par les stands durant le marché du samedi.

-**Législation:** Cette place marque le début de la rue uniquement piétonne et donc interdite aux véhicules. Cette interdiction est exprimée à l'aide d'énormes bornes métalliques qui empêchent de circuler.

-**Codes socio-culturels:** Les mêmes que partout ailleurs dans la ville.



09/11/2019 à 15h04

Lieu: Place de la Liberté

-Usages: Cet espace public est la place principale de la ville. Elle est divisée en deux zones distinctes. La première, représentant la grosse partie de sa superficie, accueille un parking de grande capacité tandis que l'autre partie, située devant l'église accueille un espace libre pour les piétons. C'est essentiellement un espace où l'on dépose son véhicule avant d'aller en centre-ville. Il est très peu utilisé par les citoyens. En revanche, lors des trois jours dédiés au marché et particulièrement le samedi matin, cet espace redevient un grand lieu d'interactions sociales entre les habitants qui font leurs emplettes.

-Législation: Le stationnement est payant ce qui est un frein pour l'économie du centre-ville puisque cela favorise les grandes surfaces en périphérie de la ville. Les panneaux sont, avant tout, des indicateurs de régulation du trafic automobile.

-Codes socio-culturels: Les mêmes que partout ailleurs dans la ville. La tradition d'aller faire le marché est très ancrée à Saint-Chamond, beaucoup d'habitants sont au rendez-vous chaque semaine.



08/12/2019 à 12h32

Lieu: Rue de la République

-**Usages:** Cet espace public est la rue commerciale piétonne principale de Saint-Chamond. C'est avant tout un espace de marche contemplative, rythmé par les différentes boutiques installées sur toute sa longueur. Elle permet également des moments de rencontres entre le citoyen et différentes connaissances de son cercle social.

-**Législation:** Cette rue étant uniquement piétonne et donc interdite aux véhicules, a nécessité la mise en place d'un grand panneau d'interdiction ainsi que d'énormes bornes métalliques qui marquent de manière violente le début de cet espace commercial. Cette législation n'est pas toujours respectée par les habitants.

-**Codes socio-culturels:** Les mêmes que partout ailleurs dans la ville.

ZONE PIETONNE



ACCES LIVRAISON PAR
LA PLACE DORIAN ET PAR
ES RUES BARRA ET JA VIAL



Lieu: Place Grevenbroich

-**Usages:** Cet espace public est un lieu d'entrée latérale sur la rue piétonne de la République. Sa configuration actuelle date de la deuxième moitié de l'année 2019 et son usage est, avant tout, un espace de passage même si la municipalité a mis en place certains éléments permettant de pouvoir se reposer.

-**Législation:** Les panneaux sont principalement des indicateurs de régulation du trafic automobile.

-**Codes socio-culturels:** Les mêmes que partout ailleurs dans la ville.



31/12/2019 à 16h01

Lieu: Place de la Halle

-**Usages:** Cet espace public, anciennement place de marché animée accueillant également un théâtre (détruit en 1931), est aujourd'hui entièrement dédié aux stationnements. Le citoyen ne fait qu'y déposer son moyen de transport.

-**Législation:** Cet espace public est un parking gratuit dit "en zone bleue" qui interdit un stationnement supérieur à 1h30 du lundi au samedi de 9h à 12h30 et de 14h30 à 19h, ce qui entraîne un gros turnover favorisant l'activité commerciale mais au détriment du calme pour les habitants locaux.

-**Codes socio-culturels:** Les mêmes que partout ailleurs dans la ville.



MARCHÉ
DU MARCHÉ

Pains - Pâtisseries - Sandwichs - Vain de thé

LA PANETERIE 04 77 29 17 76

LA CLÉ D'OR

OTO ECOLE LA LIBÉRATION

OTO ECOLE LA LIBÉRATION

09/11/2019 à 15h14

Lieu: Place Saint-Pierre

-Usages: Cet espace public, anciennement place centrale de la ville et accueillant un marché animé, est aujourd'hui un espace dédié aux piétons depuis sa récente transformation. Cependant, il ne dispose que d'un seul élément permettant de se reposer. C'est avant tout un espace de passage. Il est parfois animé par des événements spéciaux organisés par la municipalité. L'église Saint-Pierre située à proximité entraîne également des affluences ponctuelles fortes.

-Législation: Cet espace étant pour le citoyen piéton, des dispositifs de blocage métalliques ont été mis en place afin de préserver un espace pour les terrasses des restaurants qui devaient, il y a quelques années, traverser la route et faire attention aux automobiles afin de pouvoir servir leurs clients.

-Codes socio-culturels: Les mêmes que partout ailleurs dans la ville, même si cet espace possède un lien assez clair avec le culte religieux catholique puisque l'église Saint-Pierre est aujourd'hui le lieu principal de celui-ci à Saint-Chamond.



l'neuve Funéraire

08/11/2019 à 9h02

Lieu: Place Ferréol

-**Usages:** Cet espace public, autrefois abritant un bâtiment historique important, est aujourd'hui entièrement dédié au stationnement quotidien. Le citoyen n'a absolument rien à y faire.

-**Législation:** Panneaux de signalisation pour le trafic présents aux abords du parking.

-**Codes socio-culturels:** Les mêmes que partout ailleurs dans la ville. Une attention particulière est portée à la présence d'enfants dans cet espace puisqu'il se situe juste devant une école primaire.



02/01/2020 à 8h51

Lieu: Place de l'Hôtel Dieu

-**Usages:** Cet espace public, autrefois abritant le bâtiment de l'ancienne caisse primaire d'assurance maladie, a subi des travaux de requalifications importants depuis l'automne 2016 et le début de la déconstruction de ce bâtiment afin de redonner de l'importance à l'hôtel-Dieu, monument emblématique de la ville. Ainsi, aujourd'hui, cet espace est partiellement dédié au stationnement quotidien tout en proposant un espace aéré et piéton devant l'hôtel-Dieu. Il est quand même important de noter que cet espace n'offre que peu de possibilités de se reposer. C'est avant tout un espace de passage qui accueille parfois des événements spéciaux comme un petit chalet de Noël durant la période des fêtes.

-**Législation:** Panneaux de signalisation pour le trafic présents aux abords du parking.

-**Codes socio-culturels:** Les mêmes que partout ailleurs dans la ville.



02/01/2020 à 8h50

Lieu: Square du 25 avril 1915

-Usages: Cet espace public est aujourd'hui entièrement dédié au stationnement quotidien principalement utilisé par les professeurs de l'école Sainte-Anne Saint Pierre, le personnel de l'hôpital situé à proximité ainsi que les personnes se rendant à l'église évangélique dont la porte d'entrée donne sur cet espace. C'est un lieu très vivant aux heures d'entrées et de sorties des classes.

-Législation: Panneaux de signalisation pour le trafic présents aux abords du parking et surtout liés à la présence d'enfants en bas âge aux abords de l'école.

-Codes socio-culturels: Les mêmes que partout ailleurs dans la ville. Une attention particulière est portée à la présence d'enfants dans cet espace puisqu'il se situe juste devant une école primaire.



09/11/2019 à 15h17

Lieu: Jardin des plantes (parc Mandela et cour de l'hôtel de ville)

-Usages: Cet espace public a, depuis sa création, toujours été un jardin pour les Saint-Chamonais proposant une multitude d'usages: jeux pour enfants, spectacles dans la salle Aristide Briand et sous le kiosque, espaces de repos et de détente... En bref, un espace multi-usages de très bonne facture. Ce parc accueille divers événements spéciaux au cours de l'année dont notamment la fête de la musique ou encore la rue des artistes et les journées du jeu.

-Législation: Les panneaux du règlement du parc sont les premiers éléments que l'on rencontre en pénétrant dans ce jardin des plantes.

-Codes socio-culturels: Les mêmes que partout ailleurs dans la ville.



09/11/2019 à 15h22

Lieu: Novaciéries

-**Usages:** Cet espace public, autrefois propriété de la puissante compagnie des forges et aciéries de la marine, a été inauguré en 2018 et propose un immense espace extérieur (940m de longueur) proposant une multitude d'usages: jeux pour enfants, skate-parc, espaces commerciaux, cinéma, espaces de repos et de détente... Un espace multi-usages proposant beaucoup de qualité, chaque partie semble avoir été travaillée pour offrir un certain potentiel ludique.

-**Législation:** Espace très peu pollué par une signalisation lourde.

-**Codes socio-culturels:** Les mêmes que partout ailleurs dans la ville.



08/11/2019 à 14h35

Lieu: Place de la Gare

-**Usages:** Cet espace public est bien évidemment dédié à toute activité en lien avec le train. C'est un espace à deux faces: la première proposant un espace de stationnement pour les personnes qui prennent le train afin d'aller exercer leur profession ou autres études. L'autre face est, quant à elle, dédiée à un petit parc dans lequel les personnes attendent soit le train, soit le moyen de transport qui les emmènera à leur objectif final. En bref, c'est un espace de passage et d'attentes.

-**Législation:** Panneaux de signalisation classiques pour le trafic routier aux abords de la gare.

-**Codes socio-culturels:** Les mêmes que partout ailleurs dans la ville.



02/01/2020 à 8h41

Lieu: Parc Labesse

-**Usages:** Cet espace public développé en 1970 propose un magnifique parc accueillant de nombreux espaces de jeux, mais également de détente et de repos. Sa qualité paysagère et le très bon entretien en font un lieu prisé par la population Saint-Chamonoise.

-**Législation:** Espace pollué par une signalisation lourde: chaque jeu est précédé d'un panneau d'interdits et de règles à respecter (cf: photo de droite).

-**Codes socio-culturels:** Les mêmes que partout ailleurs dans la ville.

SAINT-CHAMOND
active et solidaire

CETTE AIRE DE JEUX EST A LA
DISPOSITION DE VOS ENFANTS

L'UTILISATION DES EQUIPEMENTS DOIT
SE FAIRE SOUS LA SURVEILLANCE
D'UN ADULTE RESPONSABLE

CES JEUX SONT DESTINES
AUX ENFANTS DE 5" A 12 ANS

MAINTENANCE: MAIRIE DE SAINT CHAMOND
TEL: 04 77 31 46 57 .

 SAINT-CHAMOND
Mairie
741, 04 77 31 41

12/11/2019 à 13h58

4. Les Jouets

Ce quatrième ingrédient vient parachever le quatuor mis en place dans ce travail. C'est véritablement lui qui va être l'acteur principal de la génération des possibles expériences sensibles urbaines au sein des espaces publics. Ils sont une véritable invitation et agissent comme de puissants catalyseurs proposant une multitude de manières de s'approprier et de vivre ces espaces. Cet ingrédient génère un "potentiel" d'actions que les joueurs vont pouvoir choisir consciemment ou non en fonction de ce qu'ils sont venus chercher en arpentant ces espaces en accord avec un type d'engagement urbain particulier.

Caractéristiques

Cette notion de Jouet sera ici étudiée au travers de deux chapitres: le premier explorant la question de cet ingrédient comme source de potentiels ludiques, suivi par un second décortiquant la relation entre celui-ci et le joueur, l'autre ingrédient nécessaire à son activation.

Potentiels ludiques

Ces activateurs de sensations peuvent prendre une infinité de formes toutes plus extravagantes les unes que les autres mais ce qui semble être le plus fondamentale c'est: non pas l'originalité d'un usage qui pique forcément la curiosité et offre un "faux" sentiment de liberté mais qui reste au final limité à une seule fonction, mais plutôt le potentiel d'un usage multiple du même jouet permettant ainsi une réappropriation de tous les instants et une véritable liberté de son utilisateur. Le texte *programmer le jeu dans l'espace public*²² de Sonia Curnier développe également cette vision critique en comparant la ville "ludique" avec la ville "garantie" de Marc Breviglieri. Une philosophie prônant une disparition des "dispositifs univoques et maîtrisés ou l'absence de latitude et d'incertitude pour laisser place à la créativité, en acceptant une certaine forme de risque et de désordre au sein des espaces publics".²² Le problème du dispositif maîtrisé et mono-usage étant, par essence, de ne pouvoir satisfaire d'un seul type d'usage pour une gamme, la majeure partie du temps, très restreinte d'usagers possédant les aptitudes et la vision en adéquation avec ce type de dispositif. Ce faible potentiel de satisfaction peut gérer certaines tensions lorsque l'on se retrouve dans un contexte interculturel. Comme le disait Amos Rapoport, il ne peut exister de modèle standard pur qui convienne à tout le monde puisque nous ne possédons pas une culture réellement commune mais vivons plutôt entourés d'un certain nombre de cultures différentes²³. Les préférences culturelles d'un groupe entraînent forcément des designs très différents dont on retrouve pléthore d'illustrations un peu partout sur la planète. La question des possibles usages multiples d'un jouet fait émerger une notion importante qui est celle "d'affordance", de "prise" en français qui définit, d'après Jean Paul Thibaud, les

²² Curnier, Sonia. « Programmer le jeu dans l'espace public ? » Métropolitiques 10 Novembre (2014). <http://infoscience.epfl.ch/record/204971>.

²³ Rapoport, Amos. *Culture, architecture and design*, 2003.

caractéristiques immuables de ce jouet²⁴. Un banc est, avant tout, une surface d'une certaine limite et c'est le citoyen qui a décidé du type d'usage qu'elle pouvait avoir, rien ne l'empêchant réellement de voir celle-ci avec un usage totalement différent. Proposer des jouets avec une affordance très grande semble donc être une caractéristique importante à rechercher. C'est cette recherche qui anime, par exemple, le design multi-usages du mobilier urbain proposé par le bureau d'architecture du paysage Descombes-Rampini dans nombre de leurs projets²⁵.

²⁴ Thibaud, Jean-Paul, et Cristiane Rose Duarte. *Ambiances urbaines en partage*, 2013.

²⁵ Marchand, Bruno, ADR, Pattaroni, Luca, *Lieux communs, Atelier Descombes Rampini 2000-2015*, 2018.



Mobilier urbain place Simon Goulart à Genève par ADR, Suisse

Source: <https://zonederencontre.ch/geneve-place-simon-goulart/>

Relation Joueurs-Jouets

La diversité de ces jouets est assez phénoménale. Ils peuvent même parfois être immatériels, une machine odorante ou musicale, le vent, la température... n'en sont que de classiques exemples. La difficulté d'en créer un catalogue devient, par conséquent, une tâche ardue et les critères de classifications peuvent être nombreux. Il me semble judicieux, plutôt que d'essayer de réaliser cette catégorisation en fonction de la nature du jouet lui-même, de les étudier du point de vue du type de communication, de relation qui se met en place entre lui et le joueur. C'est donc le type d'engagement entre ces deux acteurs qui va définir la nature du jeu ainsi généré.

Tout d'abord, si c'est le joueur qui cherche à communiquer avec un jouet, celui-ci possède la possibilité de répondre de deux manières: positive ou négative. L'une incarnant un véritable accueil de ce corps étranger qui se traduirait par une non résistance de l'objet. Les jeux proposés en lien avec des éléments naturels tel que l'eau sont un exemple parlant de ce type de relation jouet-joueur. Il en existe évidemment une multitude d'autres comme toutes celles cherchant une relation de curiosité avec des stimuli provoqués par le contact avec une matérialité nouvelle. Une communication axée sur l'exaltation des sensations corporelles du joueur. Expérimenter pour ressentir! Vivre!

L'autre, quant à elle, se traduit par l'apparition de l'idée d'obstacle et c'est donc une relation d'adversité qui va se mettre en place. Le joueur expérimentant donc ce dispositif grâce à une débauche d'énergie qui lui permet une activité et un ressenti corporel particulier ainsi qu'à terme un sentiment grisant d'accomplissement. Les jeux basés sur les éléments de topographie, les prises d'escalade, etc... proposent ce genre de relation de friction.

A l'inverse, le jouet peut se retrouver aussi à tenter de communiquer avec le joueur. Et, de la même manière que pour la situation inverse, celui-ci peut ou non accepter cette

invitation à interagir. La première posture entraînant une transparence quasi instantanée du jouet aux yeux du joueur qui l'a vu mais ne l'a pas réellement regardé, jugeant qu'il ne méritait aucunement son attention.

Dans le cas contraire, le jouet entraîne un processus de déstabilisation du joueur, celui-ci reçoit une information qui se heurte à ses barrières. Cette déstabilisation permet un sentiment de surprise et, pourquoi pas de curiosité, vis-à-vis de ce dispositif de jeu intrigant. Les éléments de jeux qui jouent sur les questions de chocs d'échelles, comme du mobilier urbain surdimensionné que l'on peut croiser parfois par hasard ou encore les jouets mis en place dans un contexte totalement inapproprié habituellement proposent ce type d'interaction.

Ensuite, le joueur peut être également à la recherche de l'installation d'un dialogue avec le jouet qui a retenu son attention. L'objectif étant la création d'une expérience de communication dans son sens le plus fondamental soit celui d'un aller-retour, d'un échange d'informations entre les deux parties. En découle ainsi un moment de partage interactif grâce à un jeu de ping-pong entre les deux acteurs.

Le joueur, peut également chercher un dialogue avec lui-même au travers d'un dispositif de jeu agissant dans cette configuration comme une porte d'entrée vers un imaginaire mis en place par le joueur. Le jouet agit ici comme un véritable catalyseur de mythes. Se raconter des histoires et s'échapper dans un imaginaire aussi fou et improbable qu'il peut être source de rêves, d'inspiration et de bonheur. Les enfants sont de formidables faiseurs de mondes, des conteurs laissant leur imagination débordante leur raconter les histoires les plus farfelues. La publicité est également un dispositif jouant sur notre déstabilisation en stimulant notre imaginaire et nos désirs de posséder l'objet théâtralisé par ce moyen de communication.

Il est important de noter le fait qu'un jouet peut être un potentiel acteur de n'importe lequel de ces types de relation. Cela dépend totalement de son affordance et de la vision et de l'engagement de la personne qui l'active et l'expérimente. Cette relation est personnelle même si une culture similaire peut entraîner des réactions similaires de la part de plusieurs joueurs aux caractéristiques finalement plutôt proches.

Finalement, il ne faut également surtout pas oublier que ces expérimentations ludiques permettent non seulement de ressentir les bienfaits générés par un moment de jeu mais sont également des moments d'apprentissages pour le citoyen qui enrichit ainsi son expérience et ses connaissances en nourrissant une certaine curiosité.

Joueur

Jouet

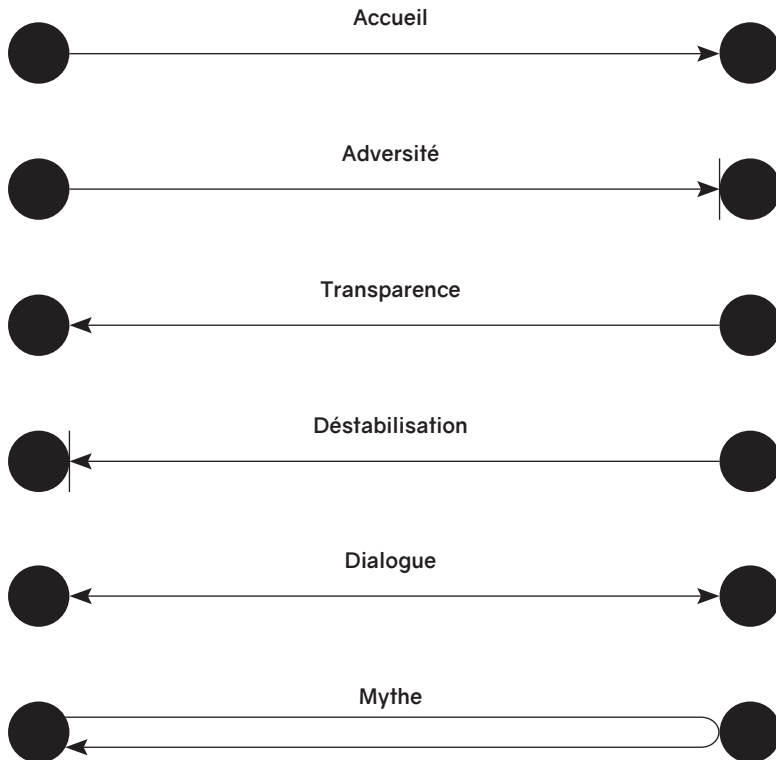
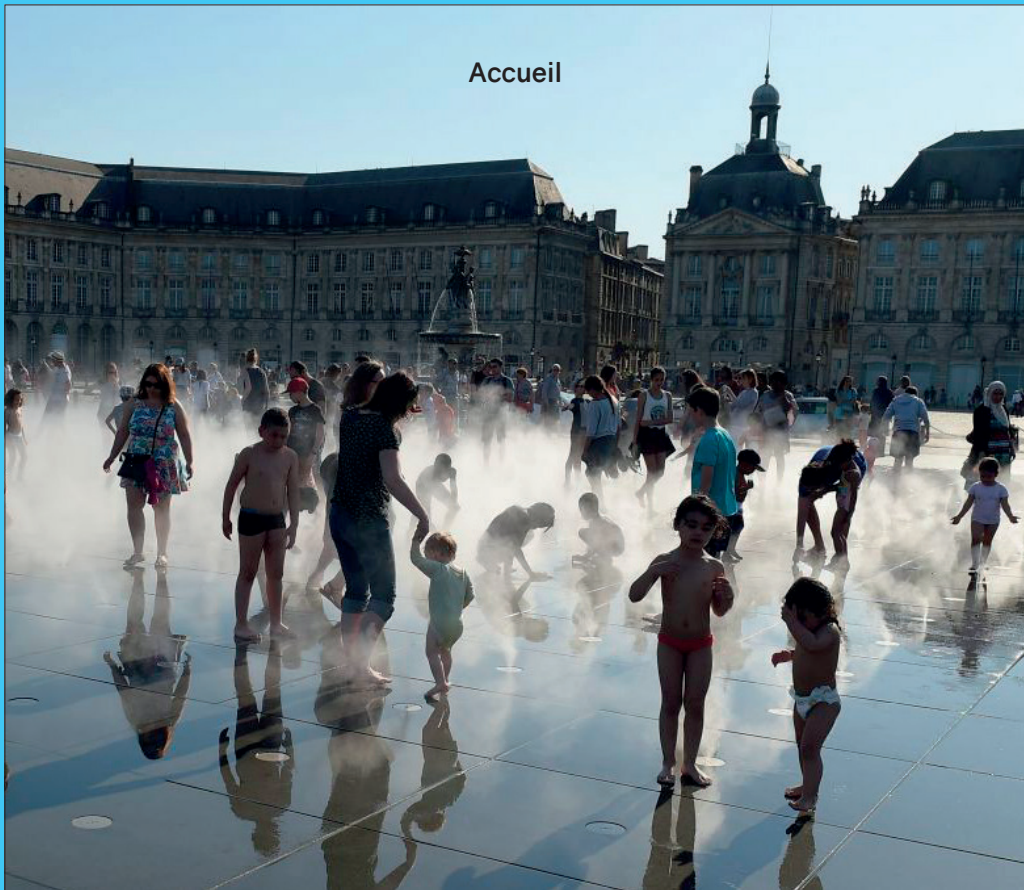


Schéma des types de relation Joueur - Jouet

Accueil



Le miroir d'eau à Bordeaux, France

Source: <https://france3-regions.francetvinfo.fr/nouvelle-aquitaine/gironde/bordeaux/bordeaux-google-maps-miroir-eau-1524888.html>



Filet d'escalade de Blendon Woods à Columbus, Etats-Unis

Source: https://www.metroparks.net/990px_bln_maris-on-cargo-net-at-natural-play-area-opening_may_v-gordon/

Transparence

Élément ne retenant pas l'attention, Partout

Source: Néant

Déstabilisation



Le rond-point Chaise à Hagetmau, France

Source: <https://presselib.com/hagetmau-organise-une-fete-desormais-traditionnelle-pour-celebrer-son-siege-embematique-une-occasion-de-valoriser-un-savoir-faire-unique/>



Équipement musical à l'aéroport Saint-Exupéry de Lyon, France

Source: <https://prouba.com/reference/1672/aeroport-lyon-saint-exupery-nouveau-terminal-1>

Mythe



Les dragons de Niort, France

Source: [https://www.territoire.fr/detail/manifestations-aquitaine/la-legende-du-dragon-racontee-aux-enfants/2613654851/nouvelle-aquitaine,deux-sevres,niort\(79000\)](https://www.territoire.fr/detail/manifestations-aquitaine/la-legende-du-dragon-racontee-aux-enfants/2613654851/nouvelle-aquitaine,deux-sevres,niort(79000))

Quels sont les Jouets à Saint-Chamond?

L'analyse de cet ingrédient générateur potentiel de mise en relation ludique a trouvé source dans l'observation empirique des divers espaces publics de la ville. L'enquête In Situ permettant la mise en place d'un portrait de ces jouets des plus pertinants.

Ainsi, comme pour les ingrédients précédents, cette partie traitera de la question de la nature de ces jouets et plus particulièrement dans les 16 espaces publics sélectionnés en amont.

Lieu: Pôle médiathèque

- **Jouets:** Aucun! Espace offrant pendant une dizaine d'année un espace avec des dispositifs de grande qualité dont notamment l'un des meilleurs skate-parc de la région, qui s'est vu relocalisé au sein du nouveau projet de Novaciéries (2018). Depuis, cet espace semble totalement abandonné et ne proposer aucun potentiel ludique. La proximité avec le grand boulevard Waldeck-Rousseau empêche les enfants de jouer dans l'herbe (football, frisbee...) dans un cadre de sécurité. Même la forêt de Bambous présente durant de nombreuses années et offrant à la fois une barrière contre le boulevard et un espace végétal très prisé des jeunes enfants a été rasée. En bref, aucun moment ou potentiel de jeu ne semble émaner de cet espace à l'heure actuelle.



08/11/2019 à 8h33

Lieu: **Place devant le pôle petite enfance**

-**Jouets**: A part les petits jeux de niveaux des trottoirs et la présence de quelques éléments de végétation ponctuels, cet espace public ne propose aucun véritable potentiel de jeu. C'est un parking désert sans dispositifs stimulants.



08/11/2019 à 9h57

Lieu: Square Croix-Gaultier

-**Jouets:** Cet espace propose plusieurs éléments de végétalisation agréables à cotoyer. La présence de bancs en bois proches les uns des autres permet une interaction sociale intéressante. La présence d'un immense panneau publicitaire attire également le regard et stimule l'imagination (mais peut également la polluer, en fonction de sa nature et surtout de la personnalité du Joueur).



Optic 2000
OBJECTIF ZERO DEPENSE
Optique 2000 - 5000 - Charente
1 place de la Liberté (parking gratuit 24h)

Lieu: Place Dorian

-**Jouets:** Le principal et surtout le plus tape-à-l'oeil des jouets de cette place est bien évidemment sa fontaine. Symbole rappelant les deux rivières du Gier et du Janon qui autrefois traversaient la ville au bord de cette place. Cette fontaine nous replonge dans le Saint-Chamond historique qui n'existe seulement plus que dans notre imagination et dans les souvenirs des "anciens" de la ville.

La municipalité prend également soin de proposer des éléments suspendus (guirlandes, lanternes...) afin d'apporter un peu de gaieté à l'entrée de la rue piétonne.



LIBERATION 24
www.liberation24mmo.com



LT
L'Éclaircie
Éclaircie Bio
Produits de la région

31/12/2019 à 15h57

Lieu: Place de la Liberté

-**Jouets:** Malgré son statut de place principale de Saint-Chamond, celle-ci ne propose que des éléments très sommaires comme quelques bancs en métal et une végétation marquant son contour. Le parking occupant la grande majorité de cet espace, celui-ci est peu propice au jeu et globalement personne ne s'y rend dans un but expérimental. Les bornes explicatives historiques mise en place par la mairie sont les seuls petits éléments qui ont le potentiel d'intriguer le passant. Le parvis de l'église, autrefois prisé des jeunes, est aujourd'hui inaccessible supprimant ainsi le dernier véritable espace statique de rencontre collective présent dans ce lieu



08/11/2019 à 9h41

Lieu: Rue de la République

-**Jouets:** Les éléments attirant l'attention du citoyen explorant cette rue sont évidemment les devantures des magasins, qui chacune à leur manière, tentent de le séduire: fleuristes, boulangerie, chocolateries, magasins de vêtements, primeurs... chacun offrant des espaces colorés, des odeurs agréables (pain, fleurs...). Les différents éléments suspendus mis en place par la ville participe à la coloration de cette rue. C'est également l'espace public privilégié par les artistes de rue qui s'y produisent de temps en temps.



as
ventin • 14 juillet
es • Halloween
naval • Sainte-Catherine
• Noël • Jour de l'an

Stack of magazines or brochures.

Grand
de la
de la

Logo of a shop or business.

soins 8

Volvo 320
L'ASSURANCE
25 ANS D'EXPERIENCE
RECONSTRUCTEUR
REPARATEUR
127 Avenue de la
40 86 48 20

DM-697-LD

09/11/2019 à 15h07

Lieu: Place Grevenbroich

-**Jouets:** Ce nouvel espace propose deux arbres plantés et une terrasse en bois originale. Malheureusement celle-ci se trouve être un peu trop discrète pour réellement attirer l'attention du citoyen sur elle. Divers éléments de bancs en pierre ont été mis en place afin d'accueillir d'éventuelles personnes en quête de repos. On trouve également sur le côté de cette place une borne historique installée par la municipalité et retraçant l'histoire de l'hôtel Richard Chambovet, le célèbre introducteur de l'industrie des tresses et lacets à Saint-Chamond.



08/11/2019 à 8h44

Lieu: Place de la Halle

-**Jouets:** Autrefois, véritable place de la Halle d'où elle tire son nom, celle-ci ne propose aujourd'hui absolument aucun jeu si ce n'est la présence d'un dallage en pierre sensé rappeler l'empreinte de l'ancien théâtre édifié à cet endroit avant sa destruction au début des années 1930. Seulement pour le voir il faut avoir une certaine connaissance de l'histoire de la ville ce qui n'est pas forcément le cas de tous les Saint-Chamonais.



Pain - Pâtisseries - Sandwichs - Salon de thé

LA PANETERIE 04 77 29 17 76

LA CLÉF D'OR

AUTO ECOLE LA LIBERATION

AUTO ECOLE LA LIBERATION

09/11/2019 à 15h14

Lieu: Place Saint-Pierre

-**Jouets:** Cet espace fraîchement requalifié propose d'abondants éléments de végétations bien intégrés et dissimulant les éléments moins glamour de la place (parking, toilettes publiques...). Sa partie située face aux restaurants propose de grands bancs en pierre qui permettent de pouvoir se reposer voire de pouvoir générer des discussions de groupes surtout l'été durant la pause de midi pour les personnes travaillant à proximité. L'intérieur de la place est, quant à lui, pratiquement dénuée d'éléments interactifs. Seul un dispositif de support métallique, en total contraste avec le côté nature du lieu, est proposé aux joueurs.



SAINT-CHARMOND

Lieu: Place Ferréol

- **Jouets:** Cet espace étant uniquement dédié à l'automobile ne propose que de rares éléments exploitables pour un citoyen en quête d'expériences ludiques. Malgré une grande quantité d'arbres marquant le contour du parking, seul le monument imposant avec sa croix présent à l'entrée Est de la place semble pouvoir stimuler l'imaginaire du joueur.



02/01/2020 à 8h51

Lieu: Place de l'Hôtel Dieu

-**Jouets:** Cet espace dont les travaux de requalifications viennent tout juste d'être achevés, n'offre réellement, à première vue, que peu d'éléments ludiques. Quelques arbres pour apporter un côté nature très peu convaincant, et de grands dispositifs en pierre afin de se reposer. En été, cet espace, selon de grandes probabilités, va clairement manquer d'ombre. Seules les grandes portes de l'hôtel-Dieu semblent pouvoir générer quelques légendes pour les joueurs les plus inspirés.



02/01/2020 à 8h48

Lieu: Square du 25 avril 1915

-**Jouets:** Cet espace dédié essentiellement au stationnement, recèle également quelques éléments propices au jeu. La grande porte, dernier vestige d'une époque oubliée, est très appréciée par les enfants sortant de l'école primaire se situant juste en face. Celle-ci peut proposer une expérience d'escalade très stimulante pour les petits mais également l'apparition des mythes les plus farfelus autour de cette porte si étrange et jamais ouverte... Est-ce-la porte vers un autre monde enchanté? Elle semble avoir été là depuis toujours... On retrouve également dispersés le long du chemin piéton de ce square divers bancs en bois ainsi qu'un chemin souvent jonché de marrons tombés des arbres et que certains Saint-Chamonais aiment ramasser.



08/11/2019 à 9h27

Lieu: Jardin des plantes (parc Mandela et cour de l'hôtel de ville)

-**Jouets:** Cet espace public est le premier véritable espace dédié au Jeu que l'on peut trouver à Saint-Chamond. Il regorge de divers dispositifs très variés: des installations avec toboggan pour les enfants, un kiosque attractif, plusieurs statues attirant le regard, une multitude de plantes aux formes et aux odeurs les plus variées et très bien entretenues par l'équipe chargée de gérer les espaces verts de la ville... Un espace avec des statues de bois communément appelées "les totems" par la population locale offre un énorme potentiel ludique mêlant cache-cache, escalade, sculptures et imaginaire exotique. Des bancs et des chaises viennent également proposer des moments de repos et de rencontres utilisés par toutes les générations de Saint-Chamonais. Un espace riche comme la ville en possède peu.



09/11/2019 à 15h23

Lieu: Novaciéries

-**Jouets:** Ce nouvel espace public est sûrement celui de la ville qui propose la plus grande diversité de jouets à ceux qui s'y aventurent. Il y en a pour tous les goûts: Mobiliers urbains originaux permettant un moment de repos, des jeux pour les enfants, des dispositifs de pique-nique, des gradins pour accueillir des événements spéciaux surtout en période estivale, un espace de fitness public, des toboggans, un mur d'escalade, des trampolines, une pergola, des sculptures, un skate-park, des bassins d'eau, des topographies en sol souple et même une vitrine accueillant la reproduction taille réelle du Char Saint-Chamond célèbre durant la première guerre mondiale et produit autrefois à cet emplacement. La répartition de ces jouets sur les 940 mètres de Novaciéries est très bien équilibré. Aucune zone ne semble surchargée ou au contraire délaissée... L'intégration des éléments industriels encore présents sur site (structures métalliques, rails de train...) est très bien réussie et d'une finesse assez rare pour être notée. Un véritable espace dédié au Jeu, à l'exploration et la découverte de moments ludiques nouveaux pour la ville.



08/11/2019 à 13h55



08/11/2019 à 14h03



08/11/2019 à 14h17

Lieu: Place de la Gare

-**Jouets:** Malgré sa forte fréquentation durant les moments correspondant aux départs et arrivées des trains depuis la gare, cet espace ne propose seulement que quelques bancs pour les personnes souhaitant attendre leur train ailleurs que sur les quais. Une sculpture assez étonnante se situe sur le chemin dans l'axe de l'entrée principale et intrigue le citoyen qui passe devant elle. Des rochers placés sur la pelouse ajoutent un effet sculptural aux espaces plantés et très fleuris. En bref, un espace adressé aux personnes qui attendent mais qui ne propose pas réellement d'activités, de moments ou de dispositifs ludiques pour occuper ce temps de manière peut être plus amusante.



"L'ARTISTE A CRÉÉ UN OBJET EN ÉCLAIRANT
 CHRYSE TOCHER
 Peinture de papier de Sois avec des sites d'architecture
 au format A3 (100x70)
 Les sites peints ont été réalisés sur commande de la galerie
 2019

Lieu: Parc Labesse

- **Jouets:** Cet espace public étant un projet de parc pour la cité de Fonsala située à proximité, il propose de nombreux jouets: Tout d'abord, de repos et de détente avec sa multitude de bancs (environ un tous les 20 mètres) ainsi que ses tables propices à un moment de pique-nique familial. Ensuite, il regorge d'arbres et de plantes très diverses et bien entretenus et participant activement à la qualité des vues proposées lors d'une traversée de ce parc. Puis, diverses sculptures viennent rythmer les chemins (notamment l'immense Brouette en métal blanc qui se trouve à l'entrée sud-est du parc Labesse). Enfin, plusieurs éléments de jeux sont proposés comme un espace de jeux pour enfants, des grands filets à escalader ou encore le city-stade, célèbre terrain de football très prisé et très souvent occupé par la population habitant Fonsala. En bref, un parc qui compile une multitude de jouets et d'espaces attractifs pour les familles vivant dans les logements HLM de ce quartier construit en 1970.



12/11/2019 à 13h58

Synthèse et ouvertures projectuelles

Suite à la mise en lumière des différents ingrédients constituant un portrait ludique des espaces publics principaux de Saint-Chamond et en particulier de son centre-ville au travers de ce travail d'observation et d'analyse, il est maintenant temps de faire le point et de se questionner sur les éventuelles pistes de projets qui se dessinent à l'heure actuelle.

Synthèse des 4 ingrédients du Jeu à Saint-Chamond

Les espaces publics à Saint-Chamond se sont constitués autour d'une riche histoire matérialisant les différentes évolutions démographique, urbaine et sociale au cours du temps. Cependant, durant l'époque moderne, la volonté d'offrir ces espaces à ses habitants semble ne pas avoir été celle désirée par la municipalité s'étant fixée d'autres priorités et surtout fait face à de nombreuses contraintes. Depuis l'avènement de l'automobile dont Saint-Chamond a fortement appuyé le développement, la majeure partie des espaces publics principaux ont vu leur usage initial historique être détourné afin de satisfaire la demande constante et surtout croissante en terme d'infrastructures liées à ce moyen de transport si présent dans la vie quotidienne des Saint-Chamonnais. Ces espaces autrefois pour l'habitant sont devenus aujourd'hui les espaces de stationnement de son moyen de locomotion. Les places publiques se rapprochent plus de ce que l'on pourrait appeler des parkings publics. Les places de la Halle et de la Liberté en sont de criants exemples: Autrefois places populaires accueillant multitudes d'activités et d'habitants, elles sont aujourd'hui des musées de l'automobile accueillant un bal ininterrompu de carrosseries et de phares. Seul les deux parcs botaniques du centre-ville et du quartier de Fonsala (Espaces publics n°13 et 14) sont restés de vrais espaces de détente de qualité dédiés à la population locale.

Il est également important de noter que depuis les années 2000 certains efforts clairs ont été fait afin de redonner certains de ces espaces au citoyen: La rue de la République étant redevenue uniquement piétonne depuis le début des années 90' et le nouvel immense projet Novaciéries proposant un espace de très bonne facture également totalement tourné vers l'intérêt du Saint-Chamonnais. En bref, les politiques locales sont, bien sûr, conscientes de la situation et essaient de l'améliorer même si de nombreuses concessions sont obligatoires au vu du contexte économique et de mobilité dans lequel se trouve Saint-Chamond actuellement. Les projets futurs vont, en tout cas, clairement dans ce sens.



Place de la Halle à Saint-Chamond autrefois, France

Source: archives municipales, 46NUM349



Place de la Halle à Saint-Chamond aujourd'hui, France

Source: Google street view



Place de la Liberté à Saint-Chamond autrefois, France

Source: archives municipales, 46NUM679



Place de la Liberté à Saint-Chamond aujourd'hui, France

Source: photo personnelle du 08/11/2019

Ouvertures sur de potentiels projets

Maintenant que la phase de diagnostic des espaces publics de la ville est achevée ou plutôt semble être suffisante afin de poser un regard un tant soit peu éclairé sur la réalité de la situation de Saint-Chamond, plusieurs pistes potentielles de projets paraissent émerger.

Tout d'abord, aborder la question de l'échelle d'une possible intervention projectuelle est primordiale car celle-ci peut entraîner une réponse à différents problèmes soulevés par les Saint-Chamonais interrogés durant ce travail d'investigations mais également alimentés par les visites et observations empiriques In Situ. Ainsi, un choix difficile et obligatoire s'impose afin de fixer cette échelle même, si ce choix ne sera pas fait ici, ce chapitre souhaitant davantage proposer que décider. Les prochaines pages seront donc consacrées à quelques propositions qui semblent relever d'une certaine pertinence. Celles-ci seront au nombre de trois et traitant chacune un type d'approche particulier vis-à-vis de Saint-Chamond et de ses espaces publics centraux. La première abordera la question de la relation entre ces espaces à l'échelle de l'urbanisme et proposera une tentative de les reconnecter afin de retrouver un contexte urbain cohérent et une certaine fluidité dans un centre-ville actuellement morcelé. La deuxième, quant à elle, étudiera la question de l'émergence d'un projet de réaménagement d'un espace public déjà existant mais très peu satisfaisant afin de redynamiser un centre urbain en très clair perte de vitesse. Et finalement, la dernière, proposant la mise en place d'un nouveau bâtiment accueillant un programme à l'échelle de la ville voire de la région et ayant pour but de ramener un certain dynamisme au centre de Saint-Chamond tout en réactivant certains espaces publics adjacents qui pourraient offrir, par la même occasion, un tout nouveau visage.

1^{ère} proposition: Un réseau d'espaces publics connectés

Aujourd'hui, même si dans les faits, la majeure partie des espaces publics du centre-ville sont frontaliers les uns avec les autres, la configuration actuelle du centre urbain oppose de nombreux obstacles au citoyen, brisant ainsi la fluidité de ses trajets et l'apparente visibilité de la connexion entre ces espaces. Ceci est du en particulier à l'omniprésence de l'automobile et de tous les éléments nécessaires à la régulation du réseau routier. Le boulevard François Delay en est l'exemple le plus frappant: Son apparition a nécessité la couverture intégrale de la rivière du Gier et la destruction des nombreux ponts permettant de la traverser, remplaçant ainsi des espaces de connexions privilégiés par un rempart de voitures en circulation. Le square Croix-Gaultier s'est retrouvé, d'un coup, coupé de la place Dorian et de la Liberté. Le centre-ville est morcelé. Nous retrouvons une situation urbaine identique une centaine de mètres plus au Nord avec le boulevard Waldeck-Rousseau (cf orthophoto à droite).

Cette proposition tenterait de répondre à cette problématique de fractures urbaines en proposant un travail de requalification du centre-ville à grande échelle. L'idée d'inclure un scénario radical avec un centre urbain sans aucune automobile afin de redonner au citoyen piéton une place centrale au coeur de Saint-Chamond est également très tentante même si elle s'accompagne évidemment un immense enjeu concernant la question de la mobilité. Nous pourrions même imaginer, pourquoi pas, de faire redécouvrir la rivière à certains endroits afin de pouvoir tirer profit de la présence de cette gigantesque masse d'eau que la ville a décidé de contenir et de cacher depuis une centaine d'année.



2^{ème} proposition: Un nouvel espace public pour les Saint-Chamonais.

Suite à ce travail de diagnostic sur la situation actuelle des espaces publics de Saint-Chamond qui nous dévoile un portrait de la majorité de ces espaces peu vendeur d'un point de vue d'expérience urbaine et ludique pour le citoyen, cette deuxième proposition semble s'imposer d'elle-même. N'est-il pas tentant de vouloir retravailler un espace public déjà existant et surtout véritablement stratégique pour la ville. Aujourd'hui, la municipalité a entamé une série de projets de requalification des places publiques importantes de Saint-Chamond dont certaines sont déjà achevées (Novaciéries, Place Saint-Pierre, Place d'Izieux, plus récemment Place Grevenbroich et de l'hôtel Dieu (cf photos InSitu)) tandis que d'autres sont en cours de transformation (Place de la Valette) et qui, même si certaines sont de très bonnes factures, restent globalement assez pauvres en terme de potentiel de jeux et d'attractivité sociale. J'ai même été grandement étonné en apprenant que la Place de la Liberté ne faisait, à l'heure actuelle, pas partie de cette série de projet malgré son statut incontestable de Place centrale de Saint-Chamond et surtout de son grand potentiel d'attractivité déjà prouvé par le passé. Il est donc très tentant de proposer quelque chose de nouveau pour cet espace avec pour but d'offrir un nouveau lieu attractif pour le citoyen que ce soit d'un point de vue social, ludique ou commercial et qui pourrait participer à redynamiser ce centre-ville qui se cherche depuis de nombreuses années. L'idée de la connecter avec la place Dorian voire même le square Croix-Gaultier semble également sympathique à imaginer.

Bien sûr, d'autres espaces publics de la ville possèdent également un potentiel intéressant comme le pôle de la Médiathèque, aujourd'hui au bord de l'abandon mais qui fut, il n'y a encore pas si longtemps, l'un des principaux lieux de rencontres pour la jeunesse Saint-Chamonnaise.



3^{ème} proposition:

Un nouveau programme permettant au centre-ville de retrouver une attractivité et de réactiver ses espaces publics.

Saint-Chamond est aujourd'hui une ville, comme beaucoup de villes en bordure de grandes métropoles, qui manque d'attractivité et a du mal à garder sa population et encore plus à attirer de nouveaux habitants. Son centre-ville est en nette perte de vitesse que ce soit dans le domaine commercial ou du logement. Ainsi, cette troisième proposition pourrait être une tentative de réponse à cette situation. L'idée étant d'implanter un nouveau programme d'une certaine attractivité pour la population locale. D'après les sondages et discussions sur site, l'idée d'avoir un véritable espace de rencontres où le citoyen puisse s'arrêter pour pouvoir apprécier un moment social entre amis a été mentionnée à maintes reprises, tout comme le fait que la ville voit la grande majorité de ses jeunes adultes partir effectuer leurs études ailleurs. Par conséquent, proposer un tel programme quelqu'il soit semble être une piste intéressante à creuser. La question de son ou même de ses emplacements est également à questionner. Les lieux abandonnés, ou en cours de réhabilitation et certains espaces publics pourraient être de potentiels bons sites d'accueil. La situation très compliquée dans laquelle se trouve actuellement l'église de la Liberté, véritable symbole de la ville, pourrait également offrir un certain potentiel puisque, même si la municipalité lutte depuis des années contre son effondrement en dépensant de grandes sommes d'argent, celle-ci est dans un état très préoccupant et qui va, dans un futur proche, devoir nécessiter une prise de décision compliquée pour son avenir.



Dessert

Pour conclure cet énoncé, j'aimerais répéter une nouvelle fois à quel point la ville peut être un formidable espace de vie mêlant jeux, expériences riches et vivre-ensemble. Mais cultiver ces qualités demandent des efforts, du bon sens et surtout de l'attention. Un travail collectif pour un résultat collectif pouvant profiter à tout un chacun. Les espaces publics sont des éléments précieux et surtout essentiels de notre espace de vie urbanisé et il est de notre devoir de les entretenir, de les choyer.

La profession d'architecte semble être particulièrement pertinente dans ce contexte et son rôle dans le développement de la société capital. Cependant, il ne faut pas oublier que celui-ci a un devoir envers cette société puisque ses décisions, ses propositions, son travail participent activement à façonner le quotidien des citoyens qu'il ne peut, bien évidemment, pas tous connaître. C'est cela qui fait du métier d'architecte un métier si riche mais également impliquant de grandes responsabilités.

Les Saint-Chamonais, comme n'importe qui d'autre dans notre société, méritent de l'attention et qu'on leur offre l'espace de vie le plus harmonieux possible et ils l'obtiendront un jour je l'espère. En tout cas, des personnes compétentes mais surtout passionnées y travaillent chaque jour sans relâche.

Le monde n'est pas toujours facile mais le voir comme un espace de jeux et d'apprentissages, tel que le ferait un enfant, peut être très bénéfique. Ainsi, comme nous le suggère "Le Petit Prince" d'Antoine de Saint-Exupéry, peut être serait-il sage pour l'homme d'arrêter d'être "un homme sérieux" et de redevenir cet "enfant".

Bibliographie

Lectures théoriques

- Paquot, Thierry. *L'espace public*, 2015.
- Paquot, Thierry. *Des corps urbains, sensibilités entre béton et bitume*, 2006.
- Paquot, Thierry. *La ville récréative, enfants joueurs et écoles buissonnières*, 2015.
- Joseph, Isaac. *Prendre place: Espace public et culture dramatique*, 1995.
- Thibaud, Jean-Paul, et Cristiane Rose Duarte. *Ambiances urbaines en partage*, 2013.
- Rapoport, Amos. *Culture, architecture et design*, 2003.
- Breviglieri, Marc. « Une brèche critique dans la ville garantie? Espaces intercalaires et architectures d'usage », 2013.
- Piaget, Jean. *La représentation du monde chez l'enfant*, 1925.
- Curnier, Sonia. « Programmer le jeu dans l'espace public ? » *Métropolitiques* 10 Novembre (2014). <http://infoscience.epfl.ch/record/204971>.
- Perrec, Georges. *Espèces d'espaces*, 1974.
- Jackson, John Brinckerhoff. *De la nécessité des ruines et autres sujets*, 2005.
- Marchand, Bruno. *Lieux communs, Atelier Descombes Rampini 2000-2015*, 2018.
- Cauquelin, Anne. *Le site et le paysage*, 2002.
- Picon, Antoine. « "Architecture et paysage de la technologie contemporaine", in C. Prelorenzo (dir.), *Infrastructures, villes et territoires*, pp. 13- 21. » L'Harmattan, 2000.

Lectures sur Saint-Chamond

- Bertholon, Stéphane. *Histoire de Saint-Chamond*, 1989.
- Chaperon, Gérard. *Saint-Chamond, Au fil du Temps*, 2010.
- Faucoup, Alain. *Saint-Chamond*, 2000.
- Gonon, François. *Notre Vieux Saint-Chamond, La paroisse Notre-Dame et son histoire*, 1944.
- Perrin, Eric. *Saint Chamond*, 2002.
- Commune de Saint-Chamond. *Plan Local d'Urbanisme - Rapport de présentation*. 2019
- Commune de Saint-Chamond. *Saint-Chamond 2020 – Atelier citoyen n° 1: la mobilité*.

Lectures complémentaires

- Marc Breviglieri, « L'enfant des villes. Considérations sur la place du jeu et la créativité de l'architecte face à l'émergence de la ville garantie », *Ambiances* [En ligne], Enjeux - Arguments - Positions, mis en ligne le 20 avril 2015 URL : <http://ambiances.revues.org/509>.
- De Saint-Exupéry, Antoine. *Le Petit Prince*, 1943.
- De Saint-Exupéry, Antoine. *Terre des hommes*, 1939.
- Tournier, Michel. *Vendredi ou les Limbes du Pacifique*, 1967.

