

# Logements en bois pour la ville d'Abidjan

## Objectif

INTRODUIRE LA CONSTRUCTION EN BOIS À GRANDE ÉCHELLE À ABIDJAN EN PROPOSANT UN QUARTIER POUR L'EXTENSION DE LA VILLE.



La Côte d'Ivoire est un pays équatorial d'Afrique. La capitale économique, Abidjan, se situe au Sud, dans une zone couverte de forêt tropicale. A cause de son climat humide et constant, des essences de bois très variées et de qualité optimale pour la construction et très demandées à l'export y poussent.

Malgré les ressources dont dispose la Côte d'Ivoire, le bois n'apparaît que rarement comme matériau de construction, le matériau typique étant la construction en briques de parpaing. Pourtant, ce matériau et l'architecture associée, ne convient pas au climat ivoirien.



De plus, le pays affronte des difficultés dans le secteur immobilier. Effectivement, la population a été multipliée par plus de six en deux générations. Cette croissance rapide, en combinaison avec la baisse du prix du café et du cacao sur lequel l'économie du pays dépend, a résulté en une crise du logement. L'accès au foncier est aujourd'hui hors de portée pour une grande partie de la population. Aussi, la demande en ciment dépasse la production.

Aujourd'hui, il est estimé que des milliers d'unités sont en manque sur le marché, augmentant le prix des unités existantes disproportionnellement et ainsi obligeant beaucoup de personnes à vivre dans des conditions précaires. Ce phénomène est particulièrement marqué à Abidjan, qui est l'une des villes les plus peuplées du continent. Le gouvernement a mis en place un programme de construction de logements à prix réduits, mais peu de logements ont pu être livrés.



3.5 millions  
1960



23.7 millions  
2016

situation en 2016

500'000

logements manquants en 2016

50'000

logements additionnels en déficit chaque année

5'000

logements livrés depuis 2012

Ce projet propose la construction d'un quartier en bois dans l'agglomération d'Abidjan. Proposer une variété de logements de haut standing qui peuvent être déclinés en fonction des besoins de chaque famille vise à introduire ce nouveau matériau et une architecture associée respectant le contexte climatique et social. De plus, ce type de construction a le potentiel d'être une solution partielle à la crise du logement.

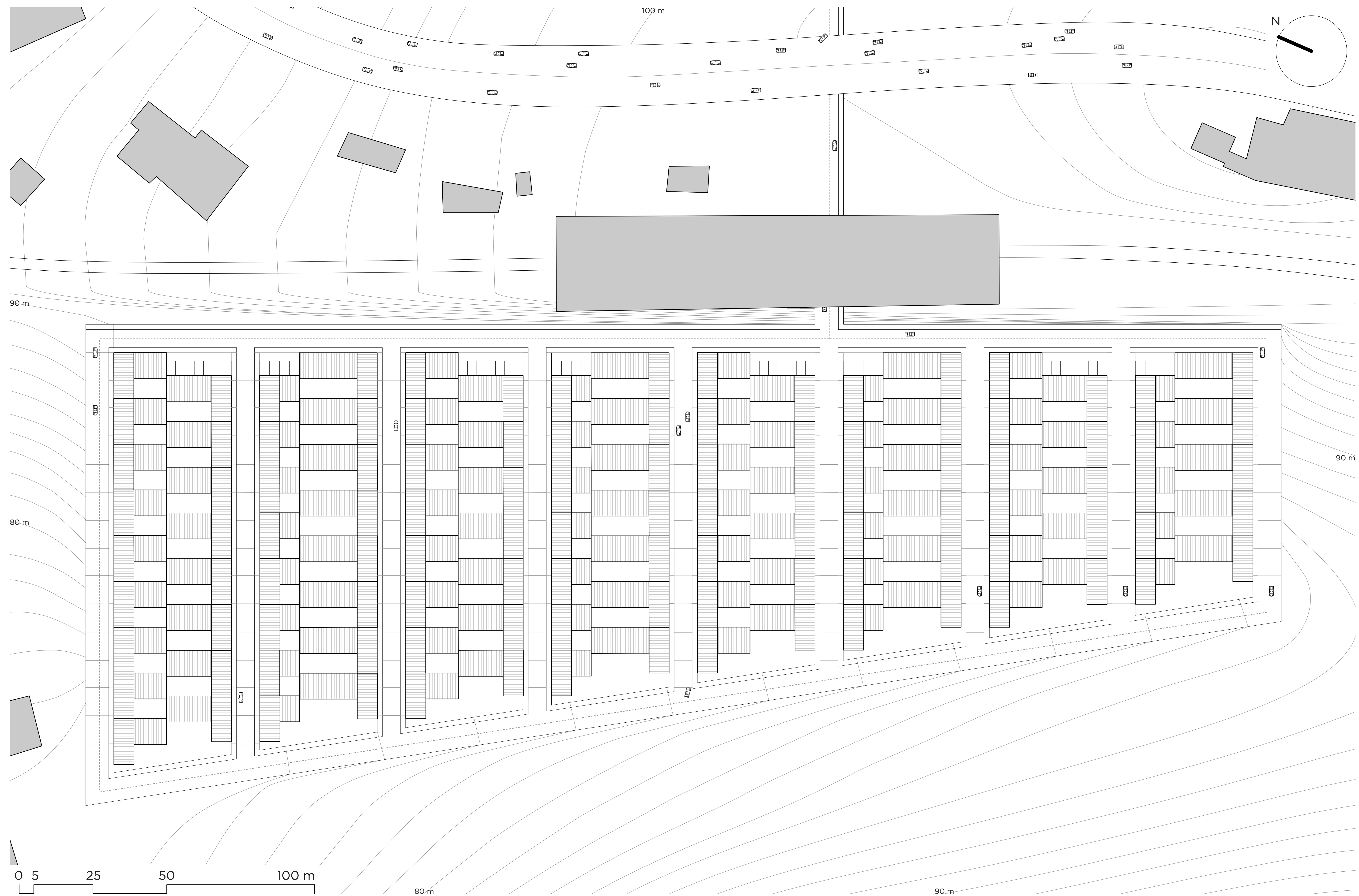
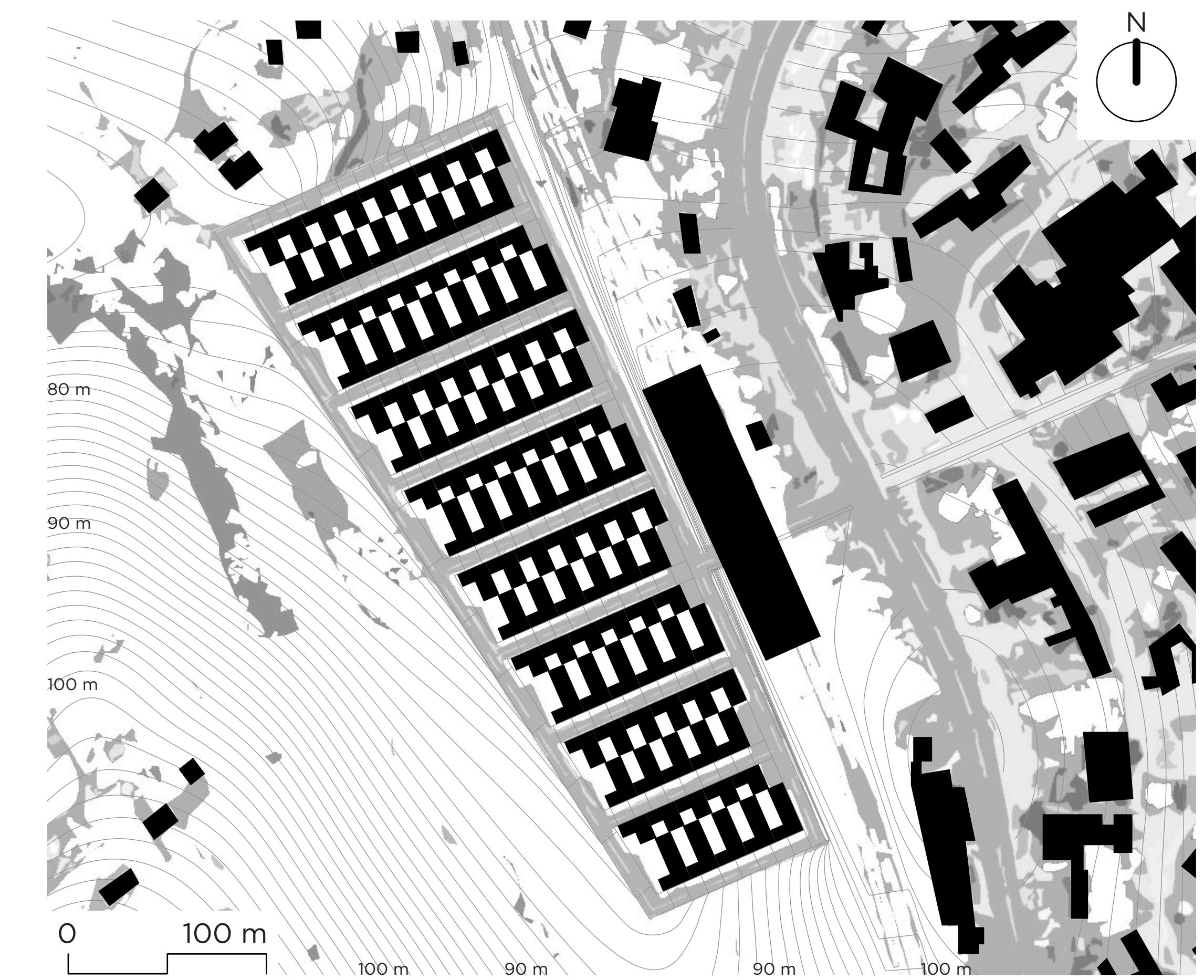
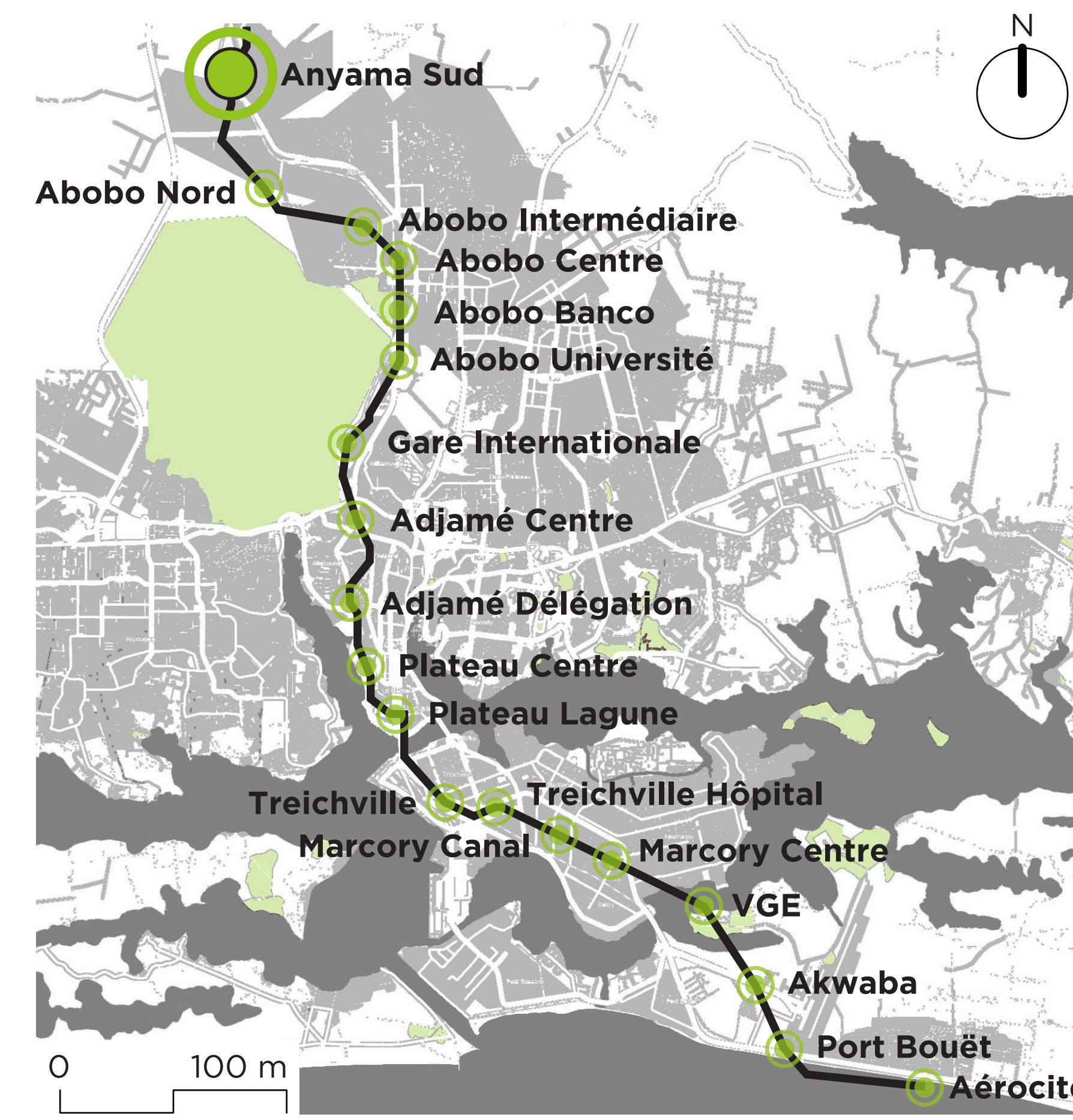
## Equipe de supervision

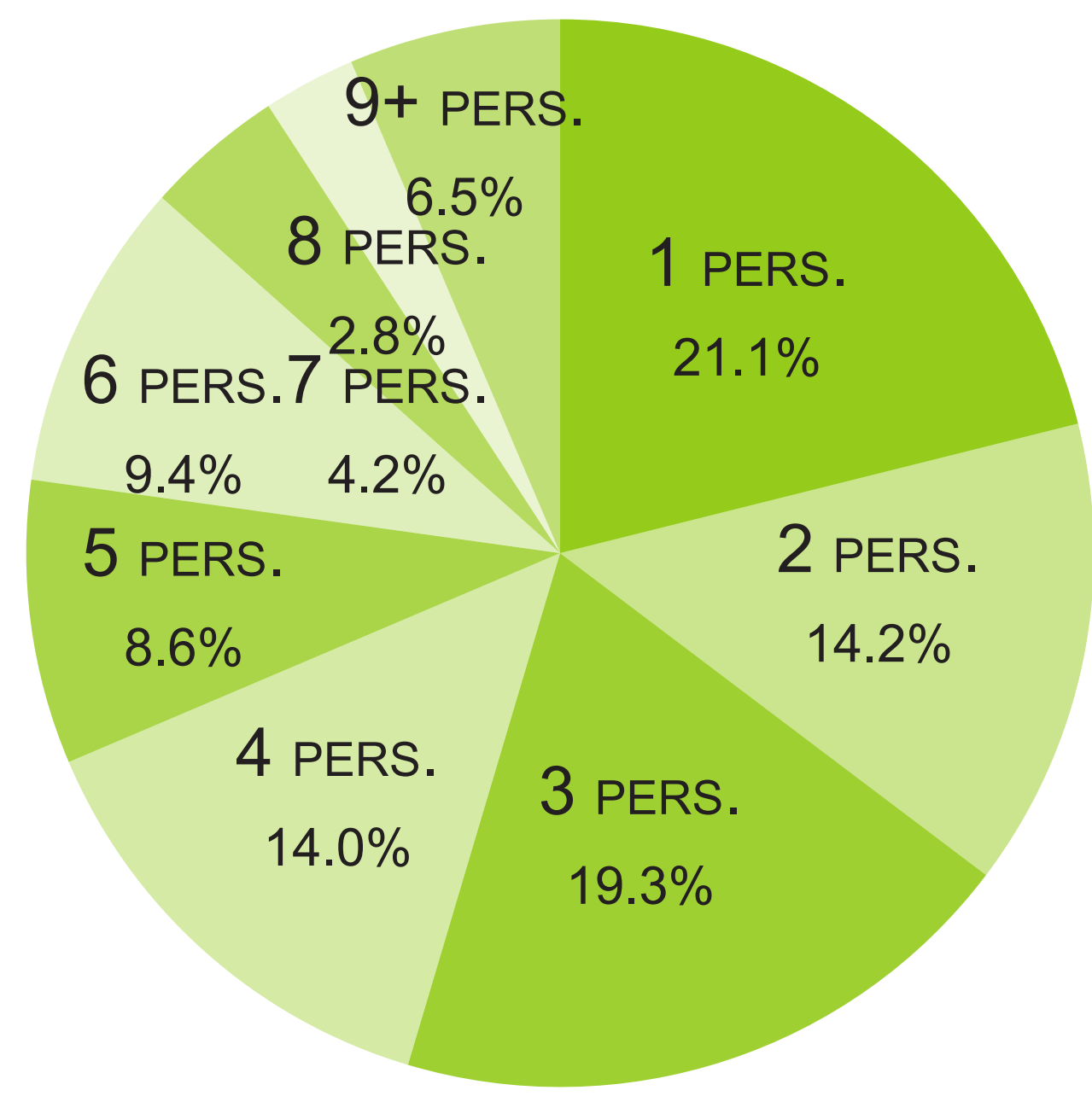
Directeur pédagogique:  
Professeur:  
Maître EPFL:

Jérôme Chenal  
Yves Pedrazzini  
Didier Callot



Abidjan, Côte d'Ivoire

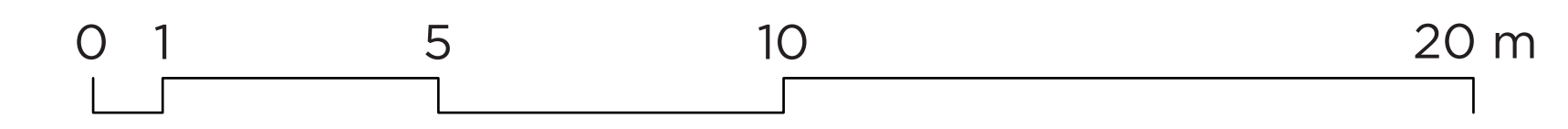


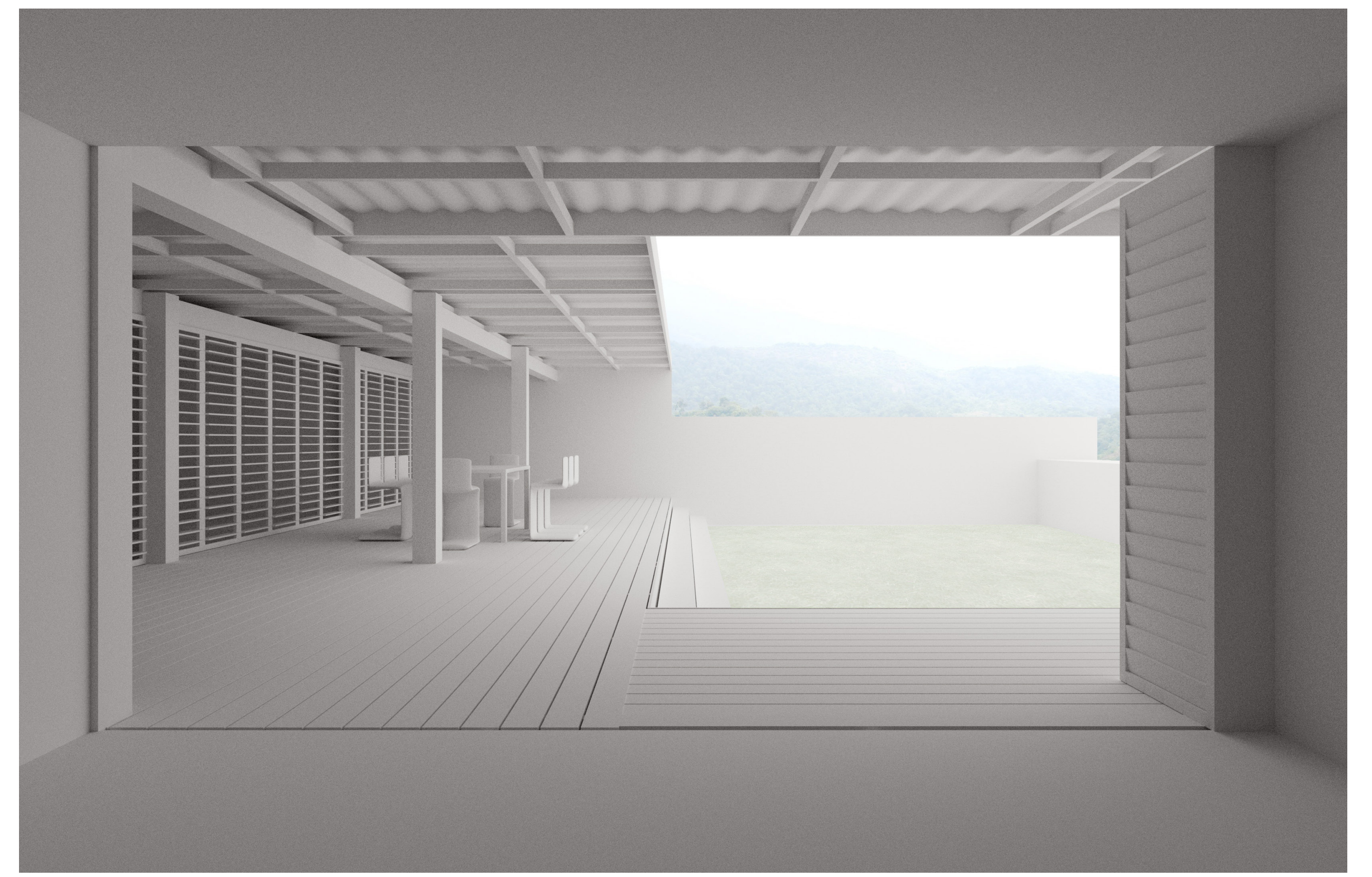
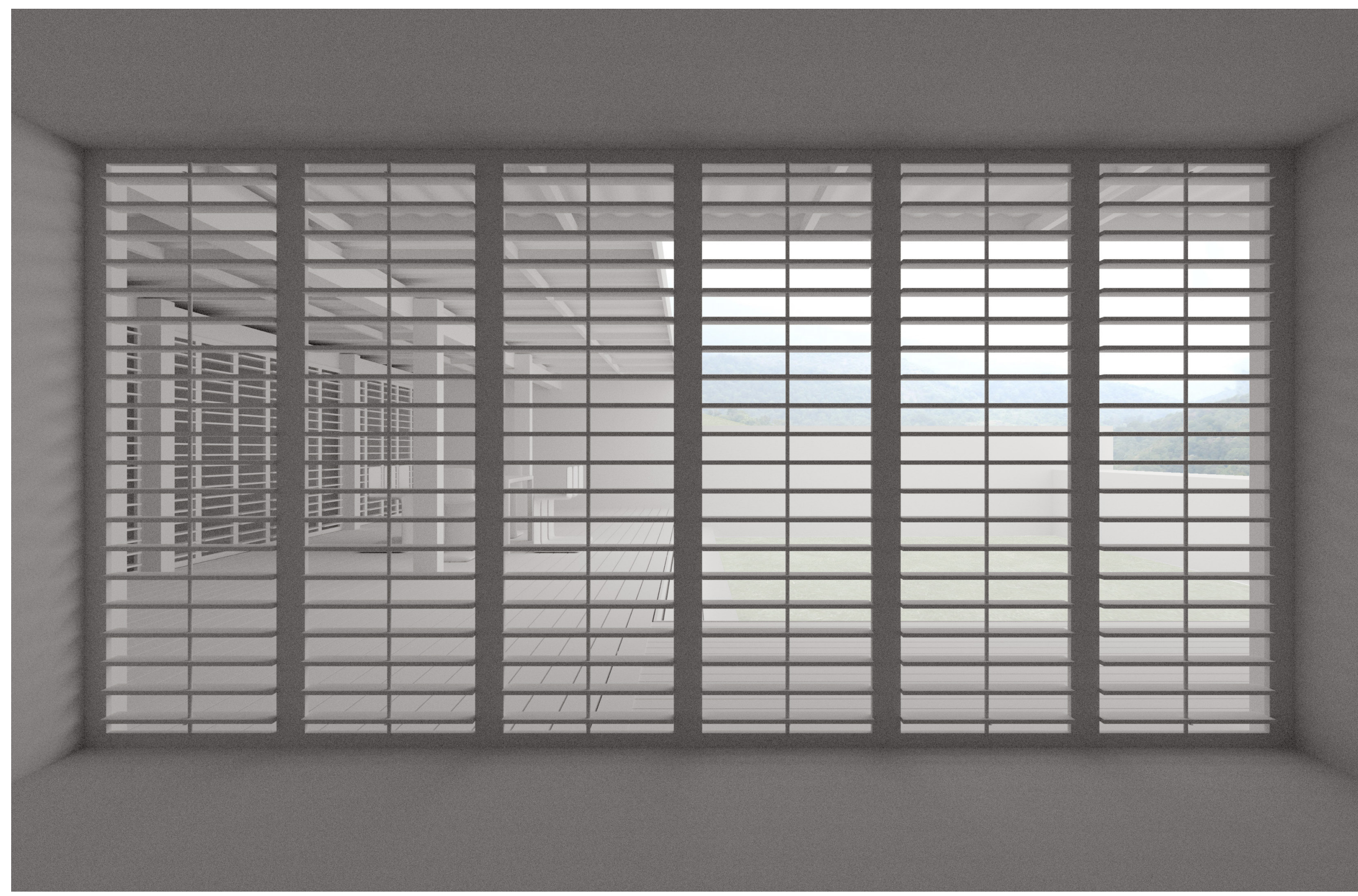
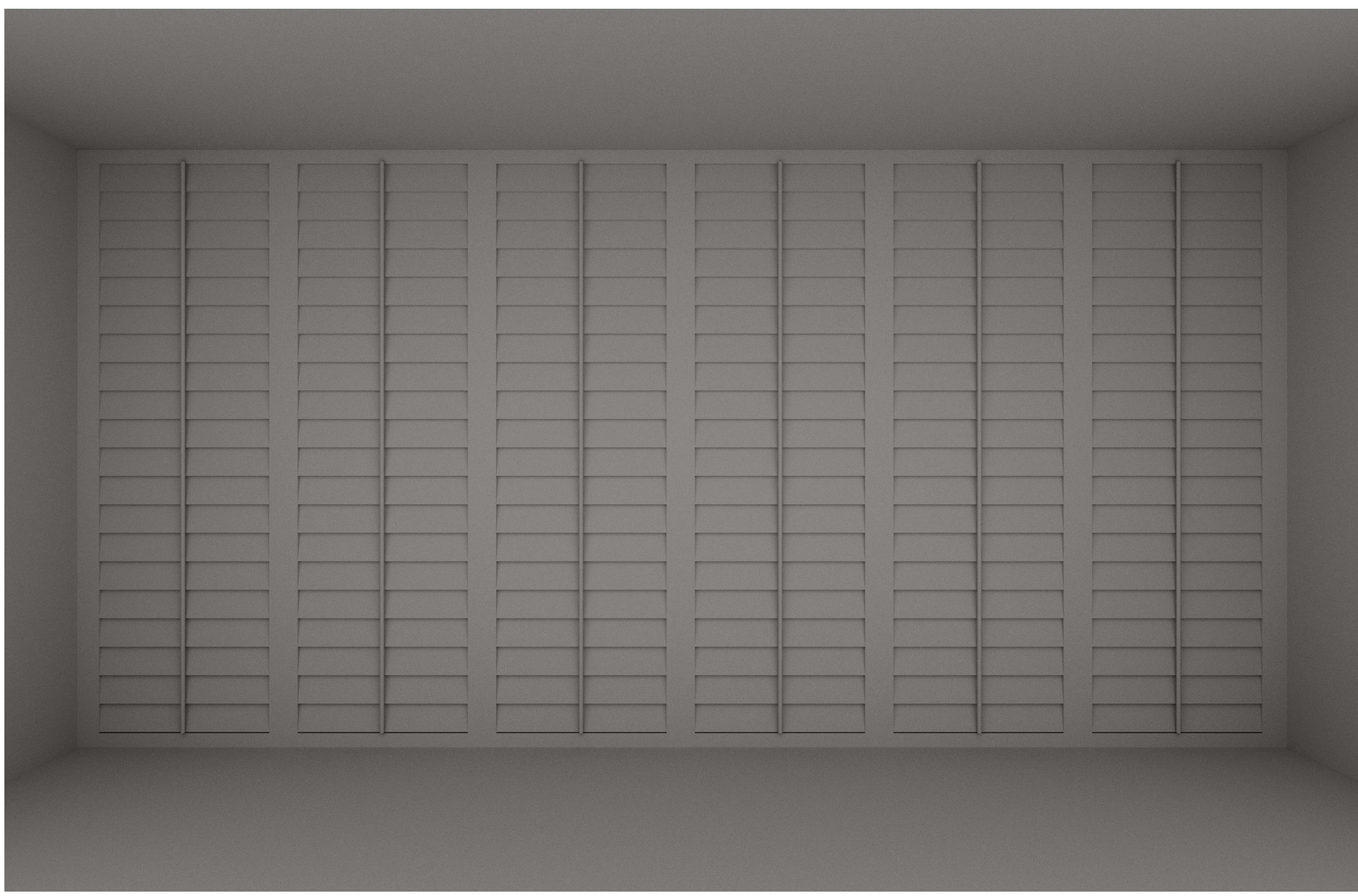


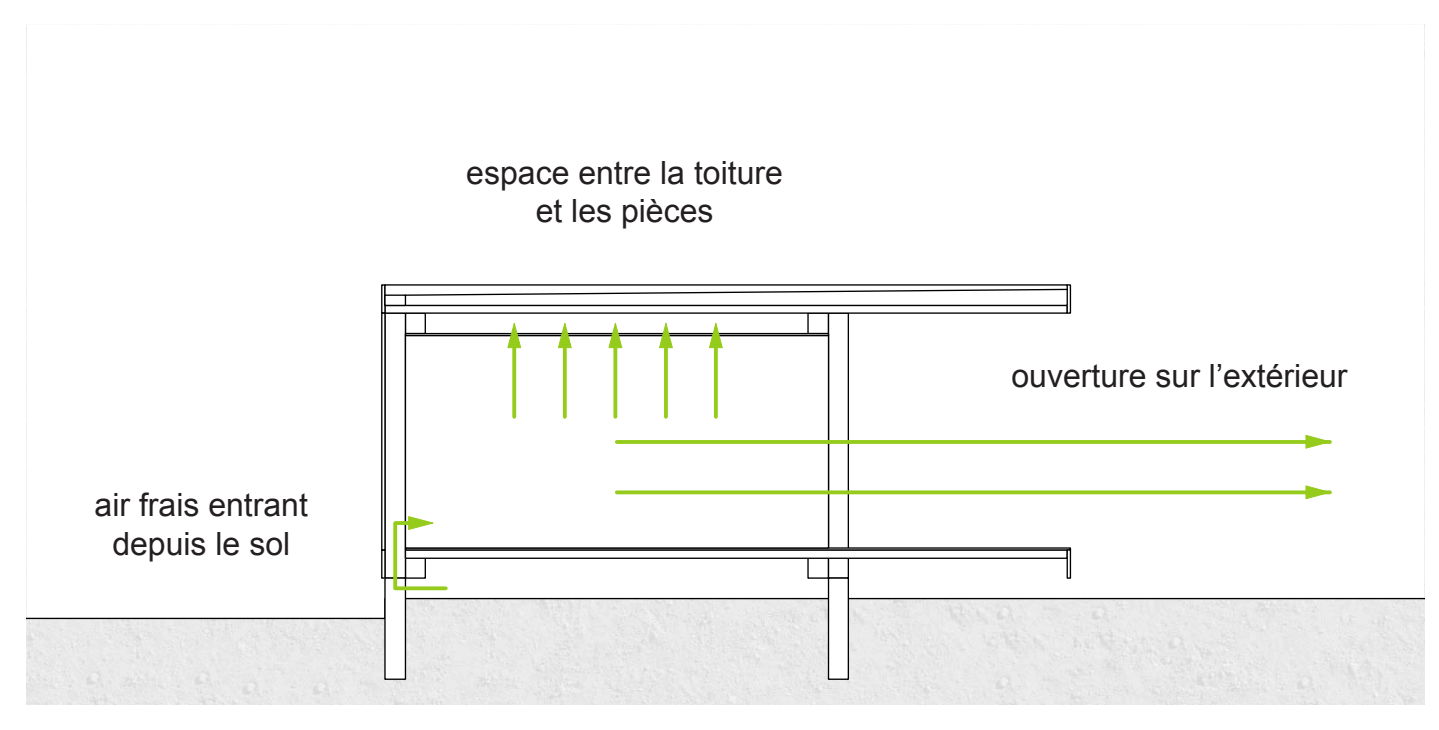
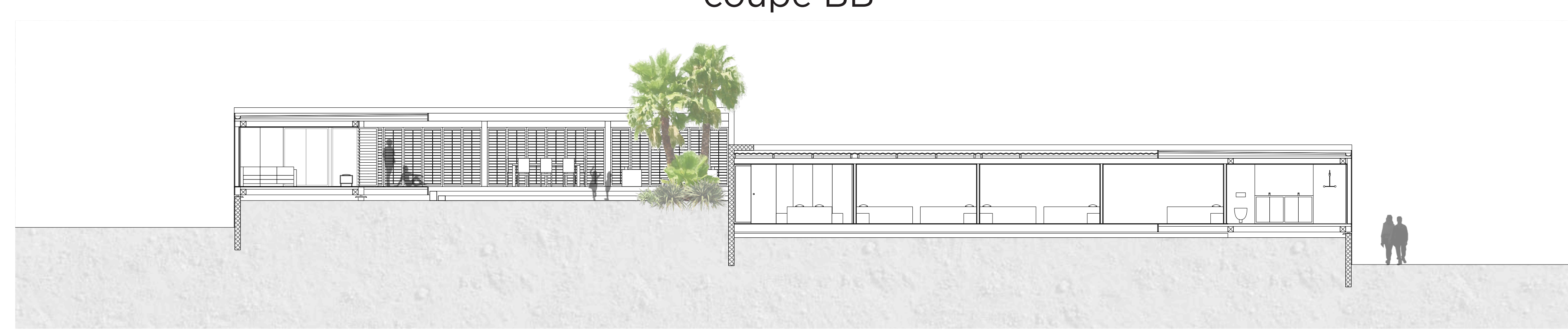
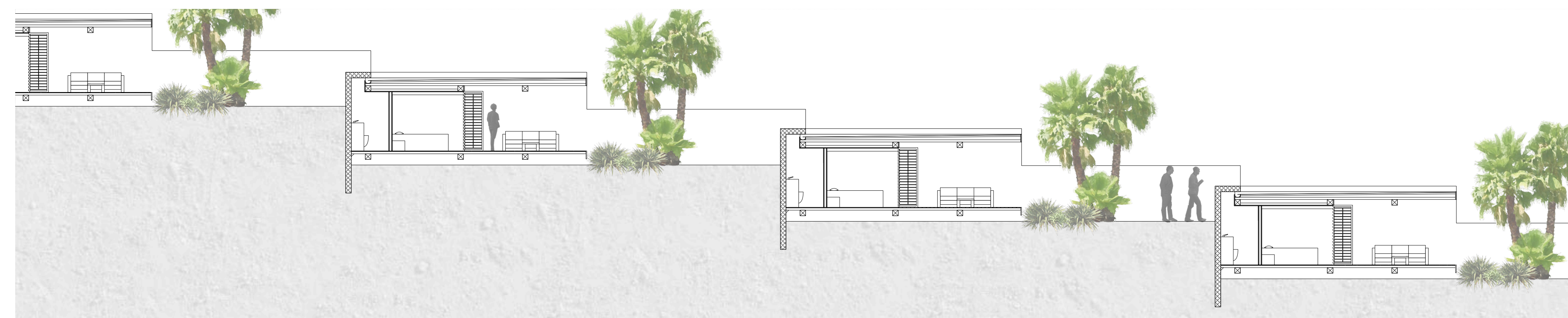
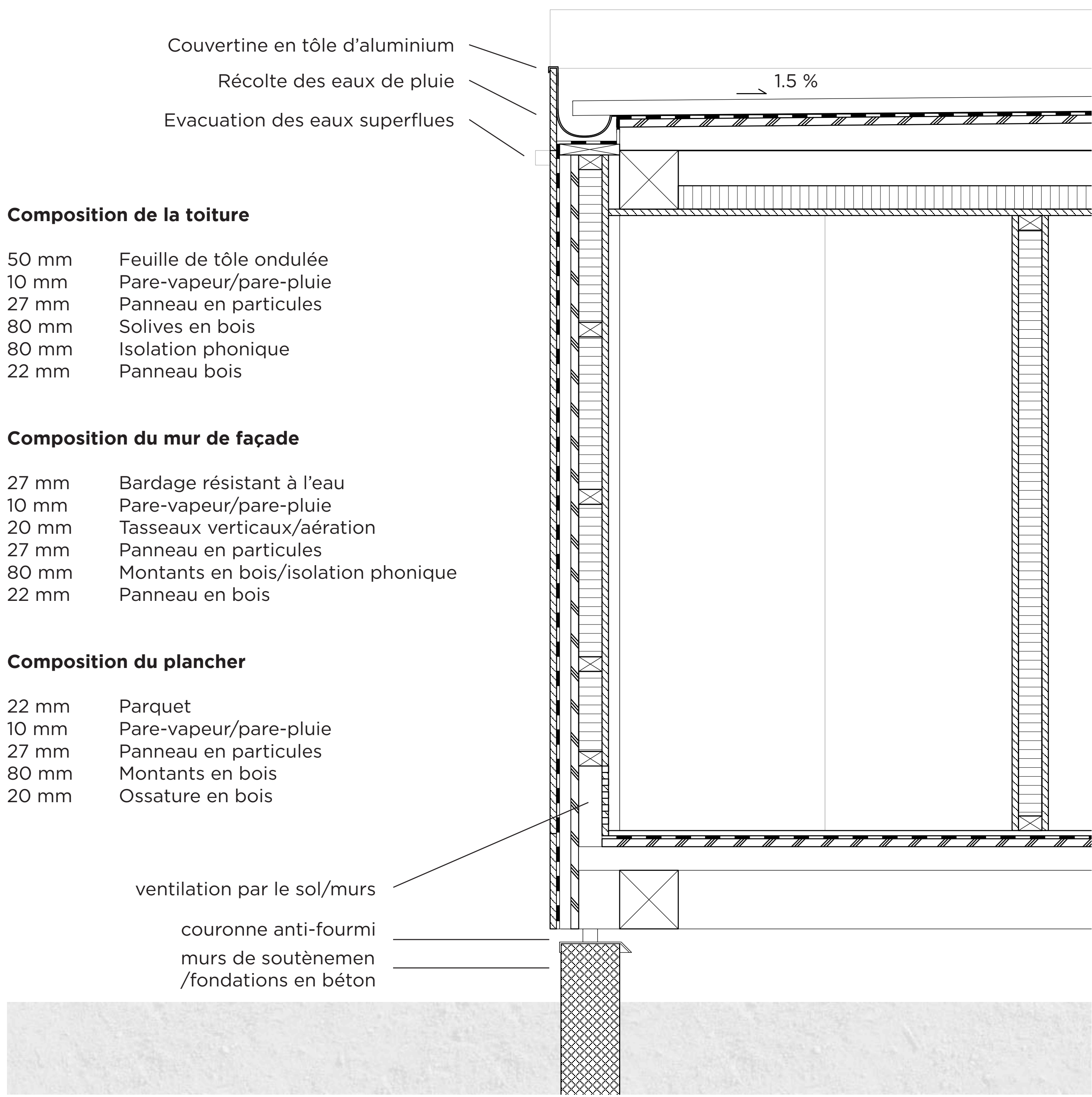
Nombre de personnes par logement à Abidjan



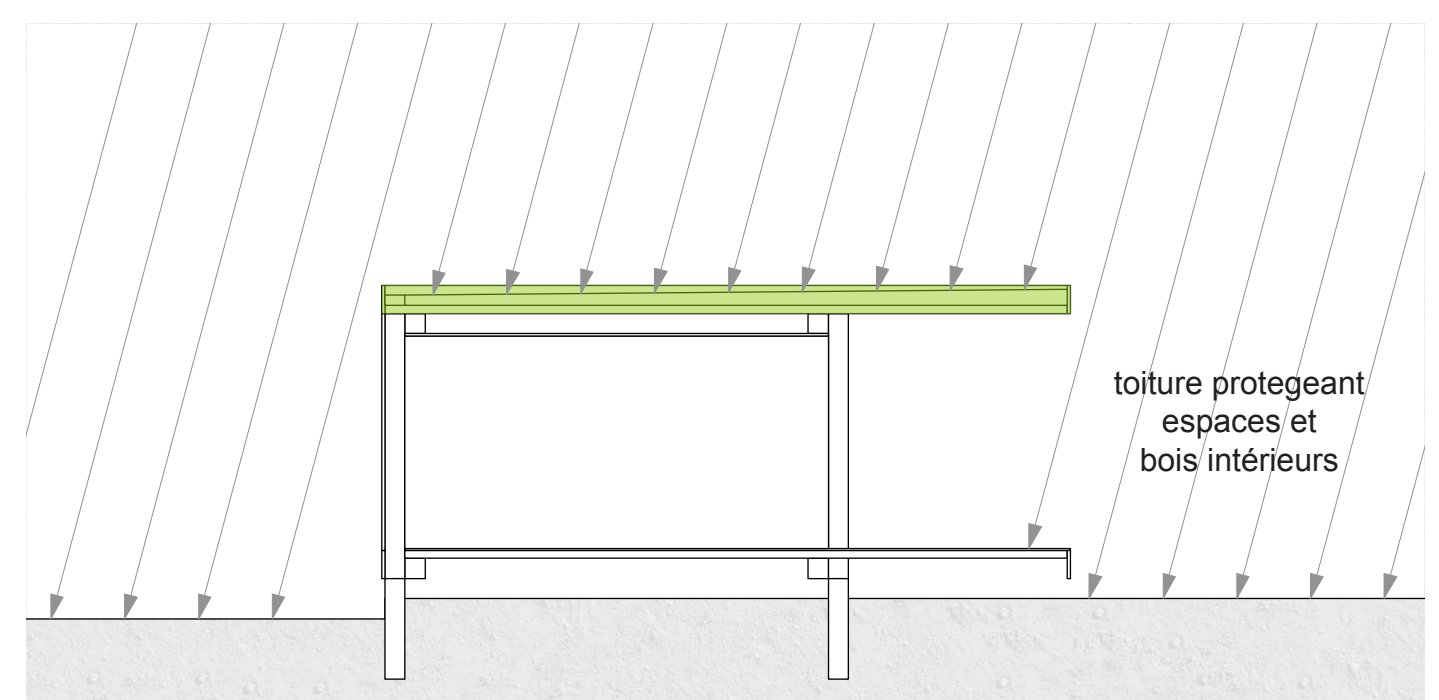
Exemples de variations de plans



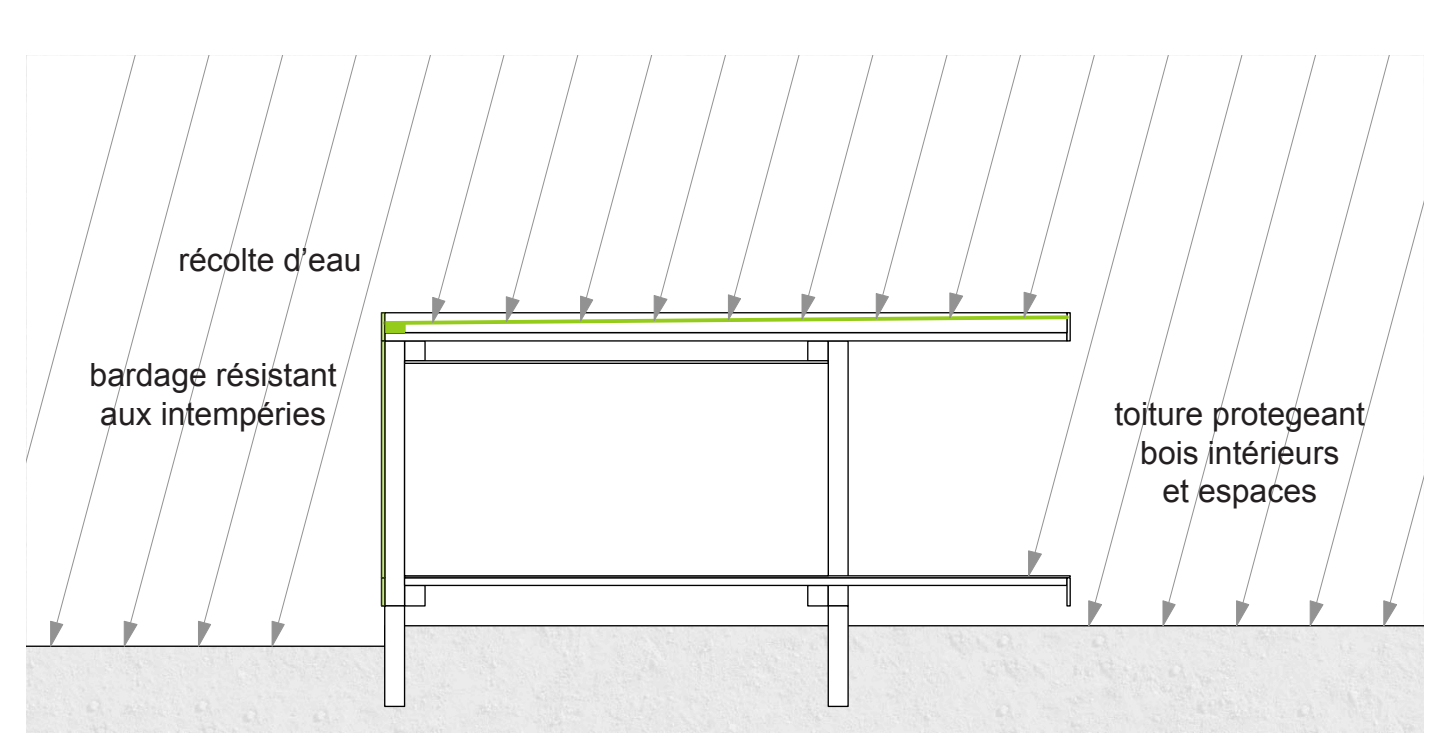




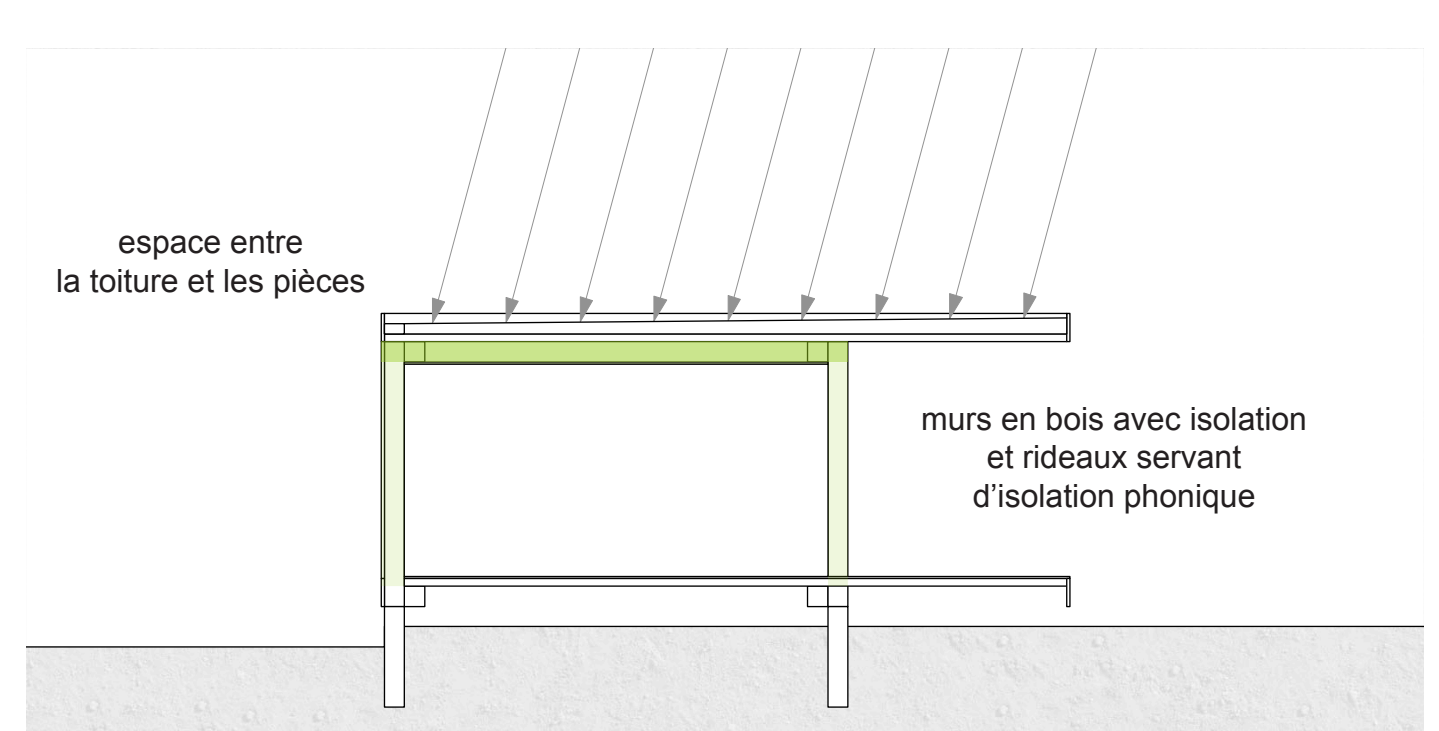
Ventilation



Lumière

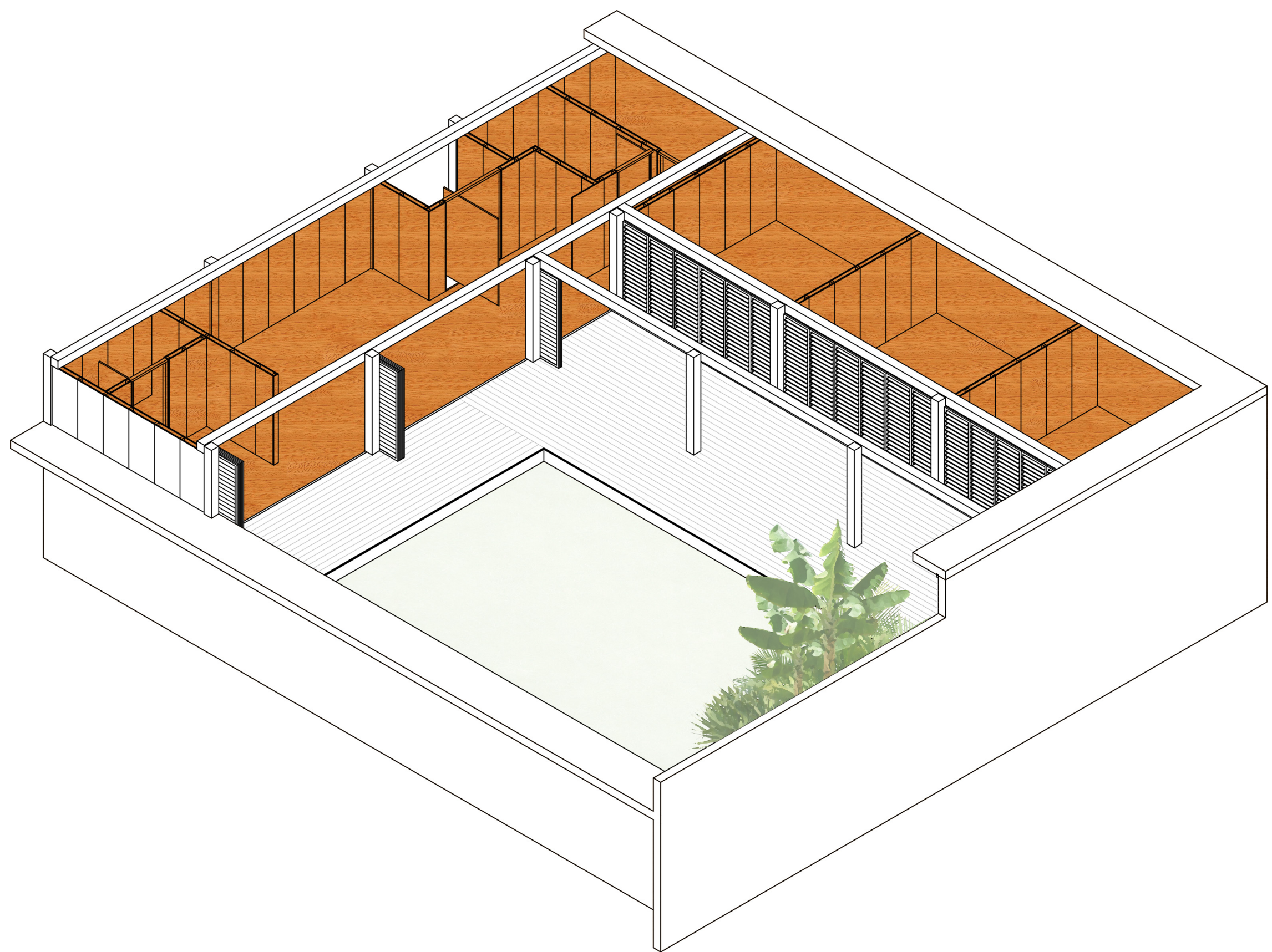


Eau

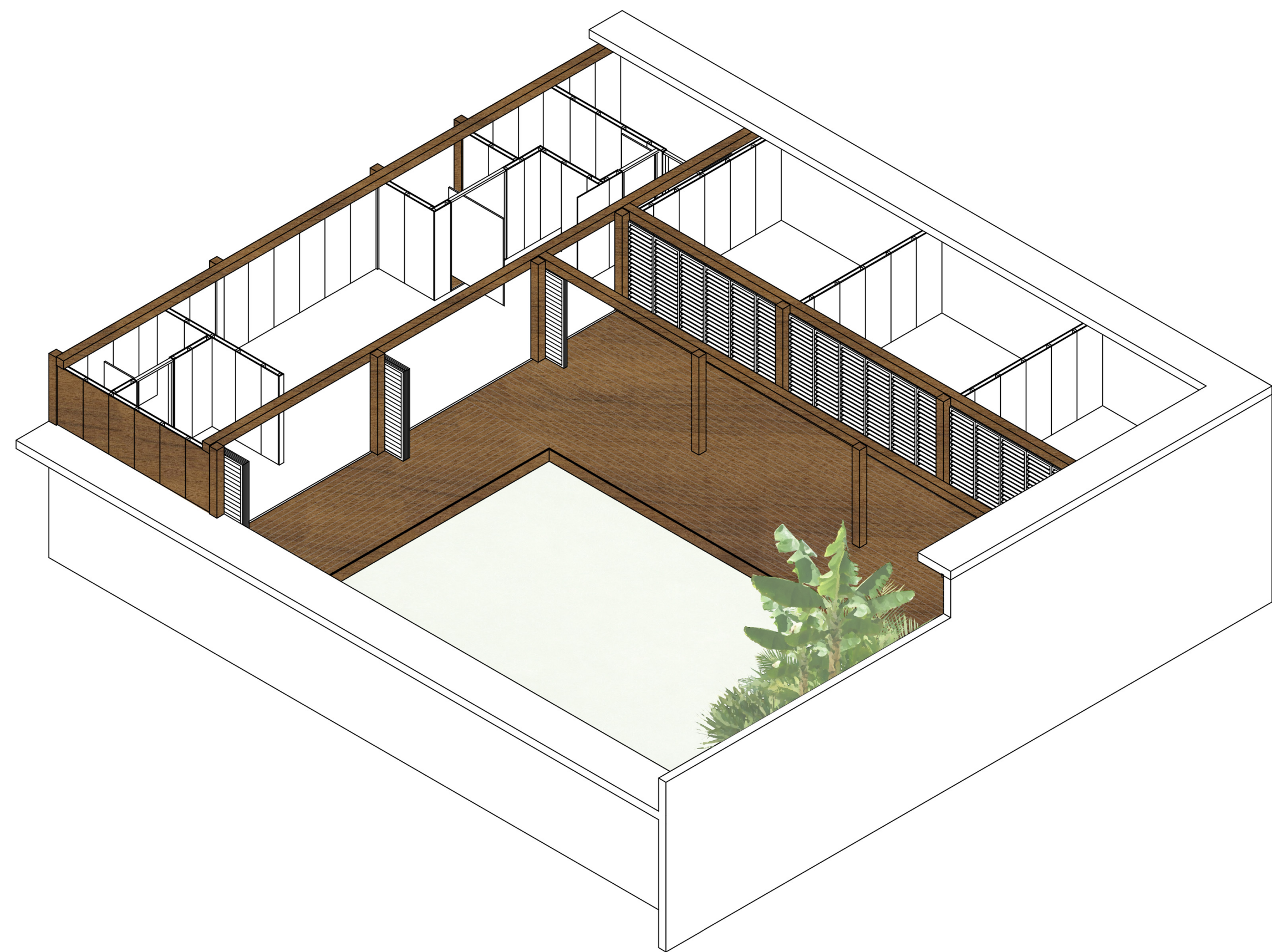


Isolation phonique

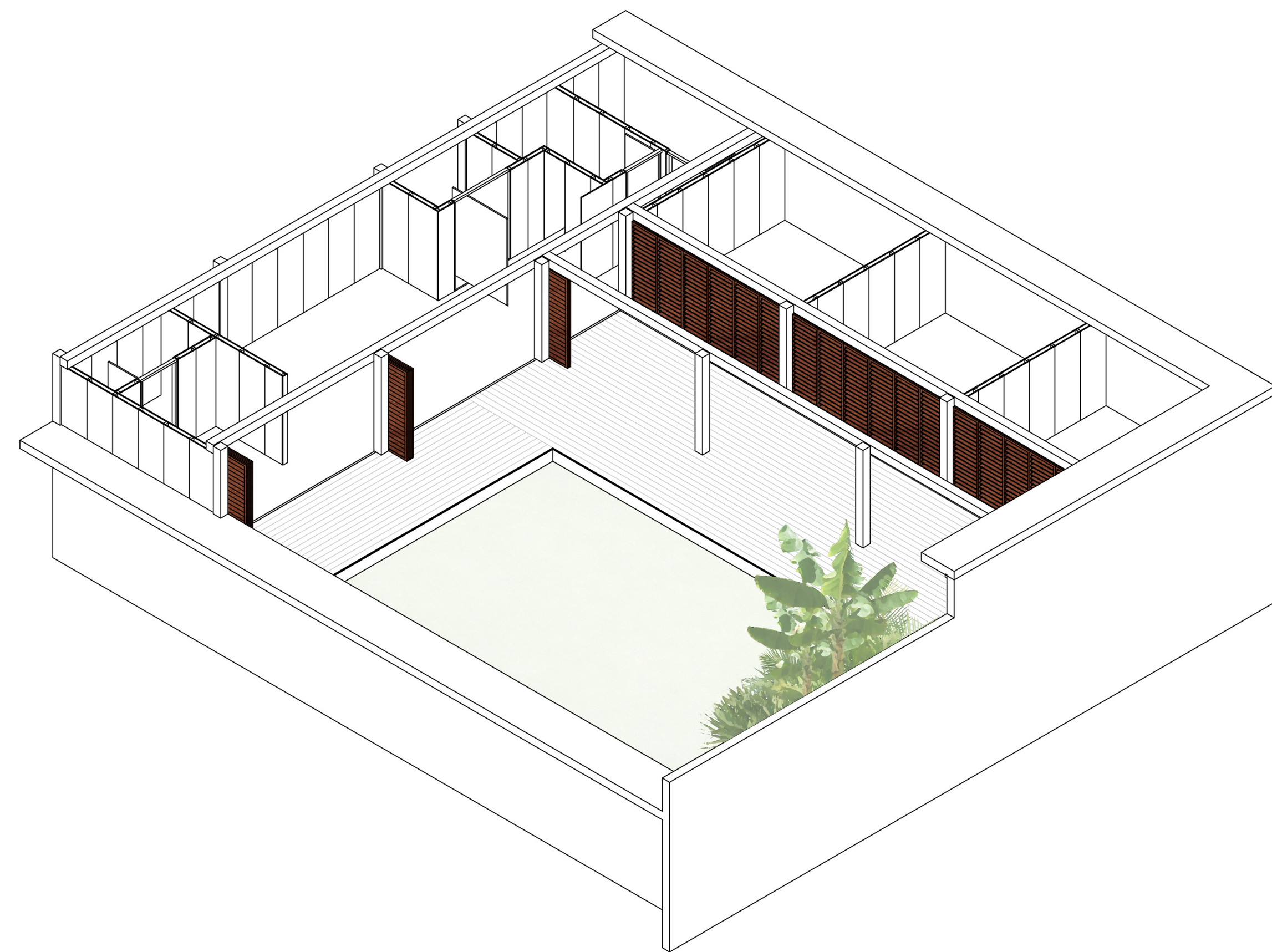
<b>Framiré</b>	<b>Bété</b>	<b>Kotibé</b>
<ul style="list-style-type: none"> <li>jaune</li> <li>classe d'emploi 2</li> <li>65 à 85 cm de large</li> <li>facile à usiner</li> <li>populaire en Côte d'Ivoire car peu de veines (moderne)</li> <li>peut être teinté sombre ou autre</li> </ul>	<ul style="list-style-type: none"> <li>brun</li> <li>classe d'emploi 3</li> <li>40 à 70 cm de large</li> <li>facile à usiner</li> <li>utilisé sous forme de panneaux, structure et revêtement extérieur</li> </ul>	<ul style="list-style-type: none"> <li>brun rouge</li> <li>classe d'emploi 2</li> <li>50 à 80 cm de large</li> <li>Très difficile à scier à la main (effet désaffutant très important)</li> <li>utilisé sous forme de meubles, ouvertures, parquets lourds</li> </ul>



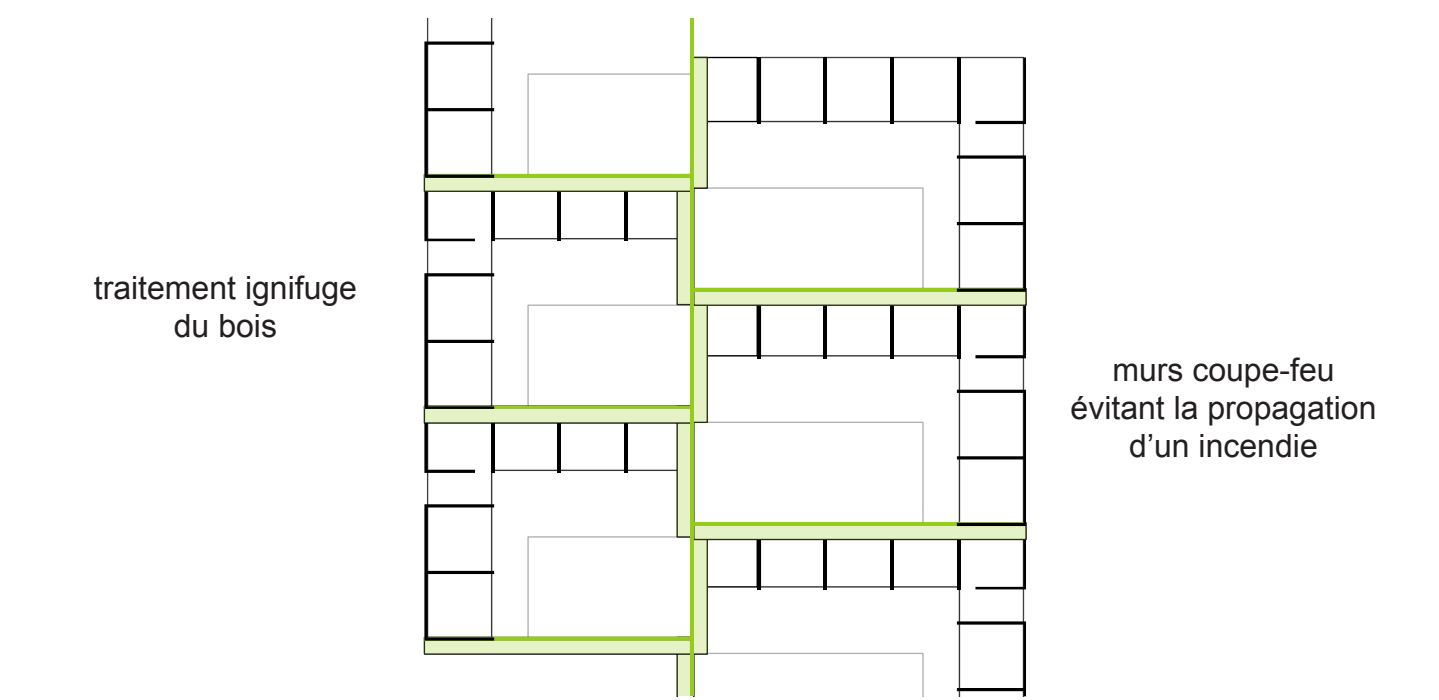
Utilisation du Framiré



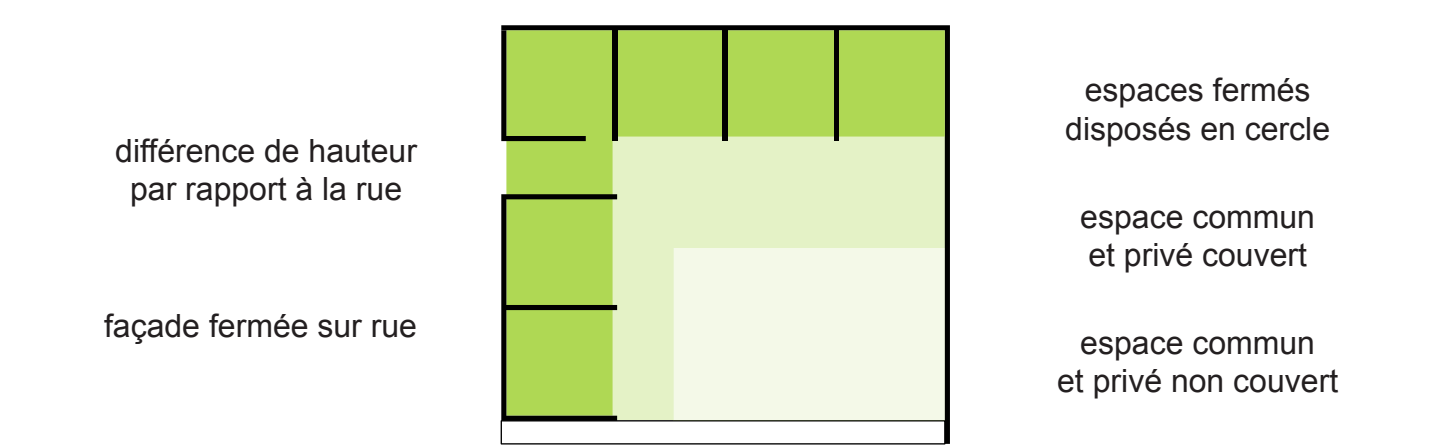
Utilisation du Bété



Utilisation du Kotibé



Feu



Société