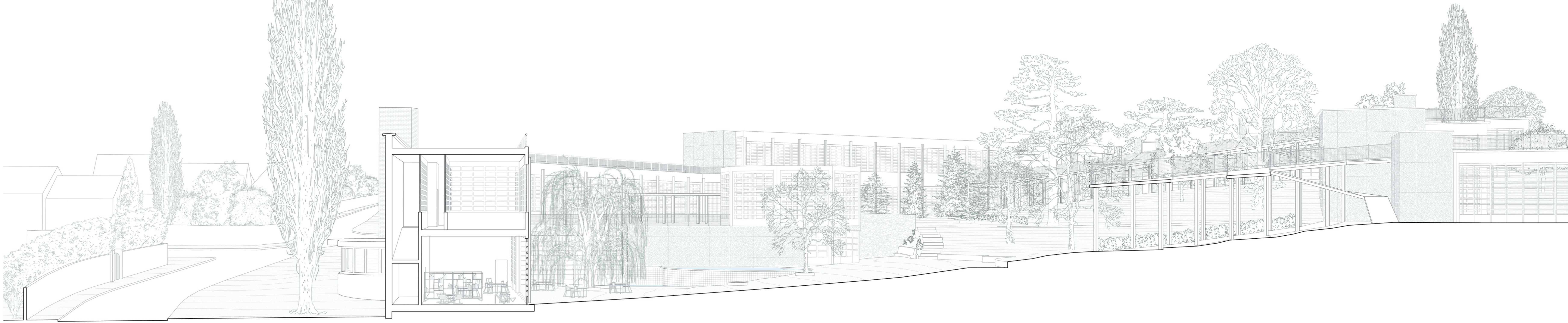
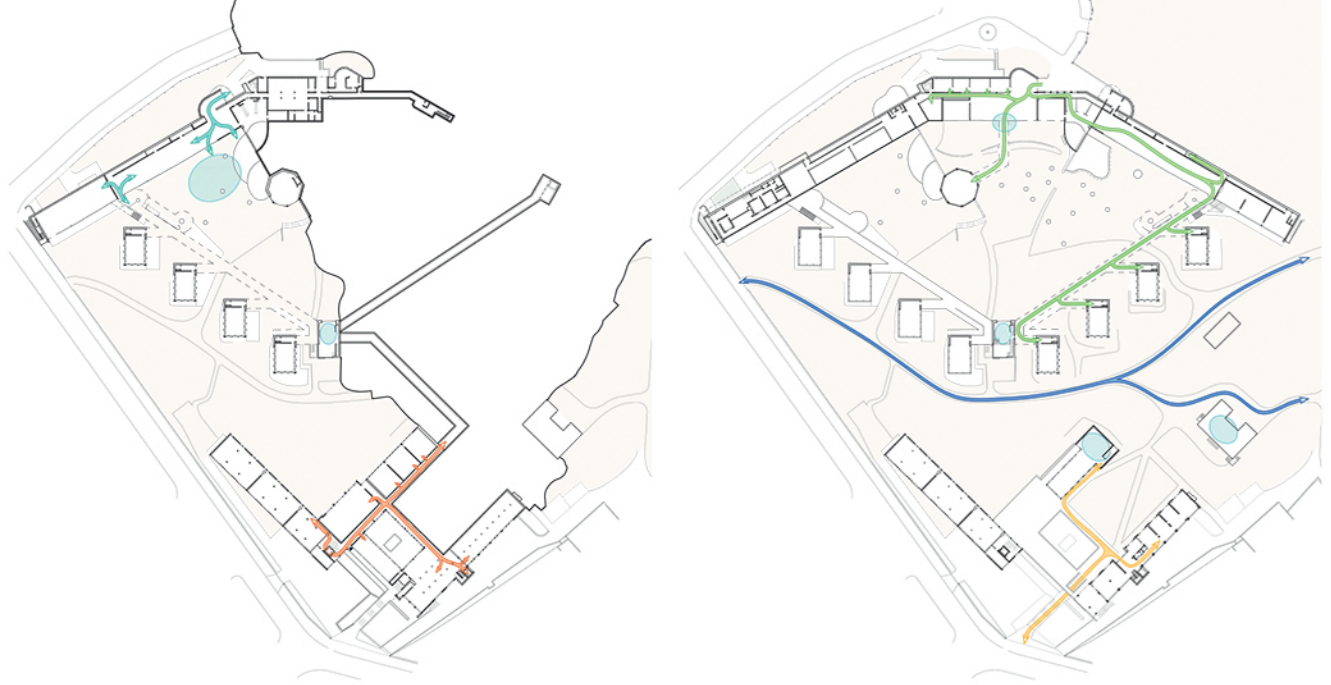


Gestion des publics :
 Le projet, avec ses différents programmes, a pour but de s'ouvrir à des publics assez variés, allant des Suresnois riverain du bâtiment au public architecte international en passant par les chercheurs de la cité de l'architecture et du patrimoine. Cette diversité d'ouverture pose la question de la gestion des flux et des accès.

La distinction se fait au travers de plusieurs éléments :

- La gestion des accès au site, avec des points d'entrée contrôlables et donnant la possibilité de clore le site.
- La différenciation des parcours, ne se croisant qu'à certains points spécifiques.



Un parc pédagogique:

Le parc de l'école de plein-air est mis en relation avec les deux parcs adjacents pour créer un ensemble unique, d'une très grande richesse, avec plus d'une centaine d'essences présentes au total. Pour compléter la diversité horticole, les différents équipements présents sont mis en relation et une guinguette est aussi installée le long du parcours, dans le pavillon « Visconti ».

La partie du jardin de l'école est travaillée pour mettre en avant la richesse horticole de celui-ci ainsi que la pédagogie avant-gardiste développée dans les enseignements proposés à l'école. Trois zones, avec des cultures spécifiques, sont déterminées. Un parcours éducatif, avec des arbres fruitiers poussant tous des quatre saisons, est ainsi mis en place. Pour permettre cette culture tout au long de l'année, une serre, dessinée et érigée à l'origine, sera reconstruite et incluse dans le parcours botanique.

Types d'arbres :

- Conifères : (vert foncé)
- Feuillus : (vert clair)
- Arbres fruitiers : (orange)

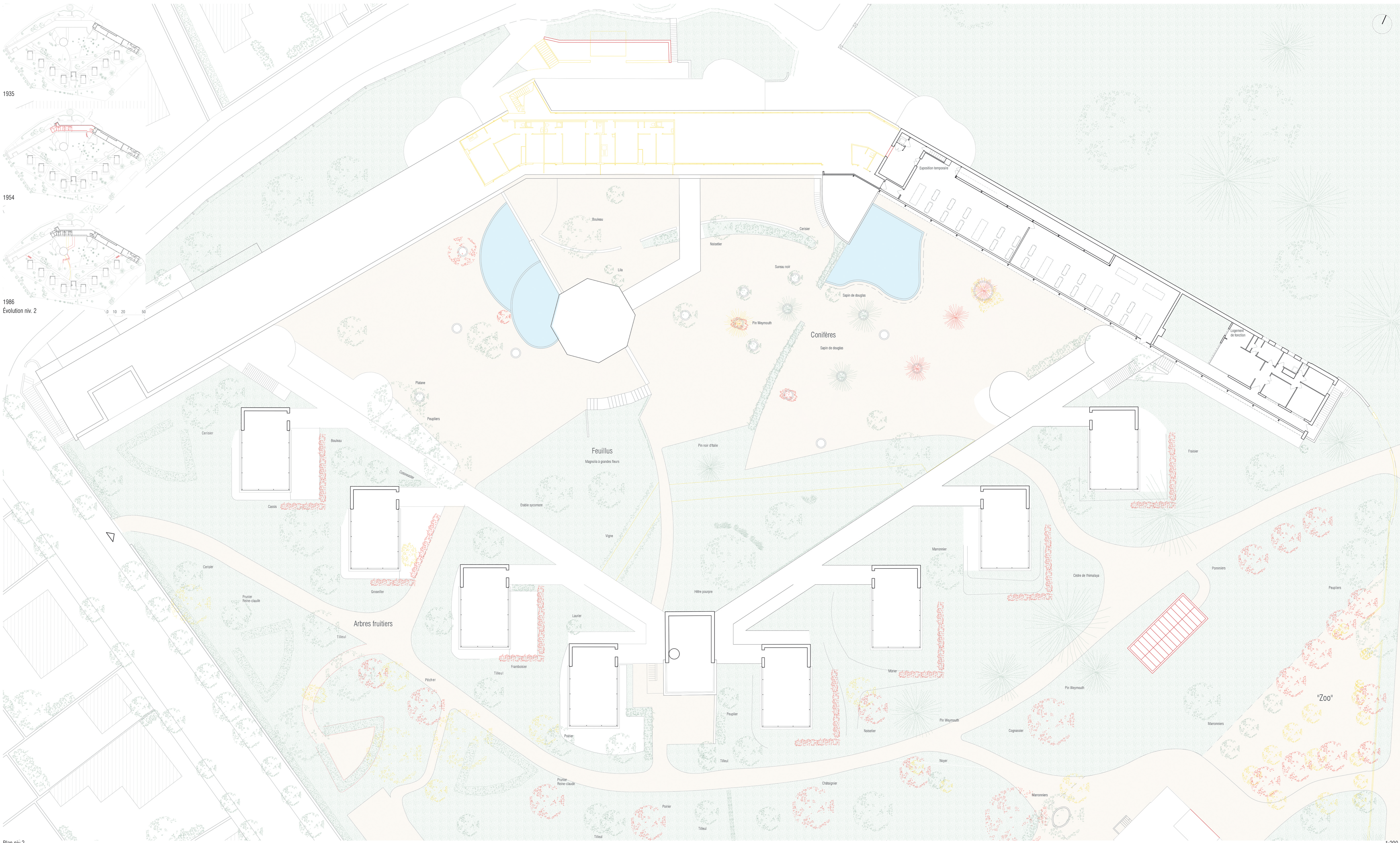
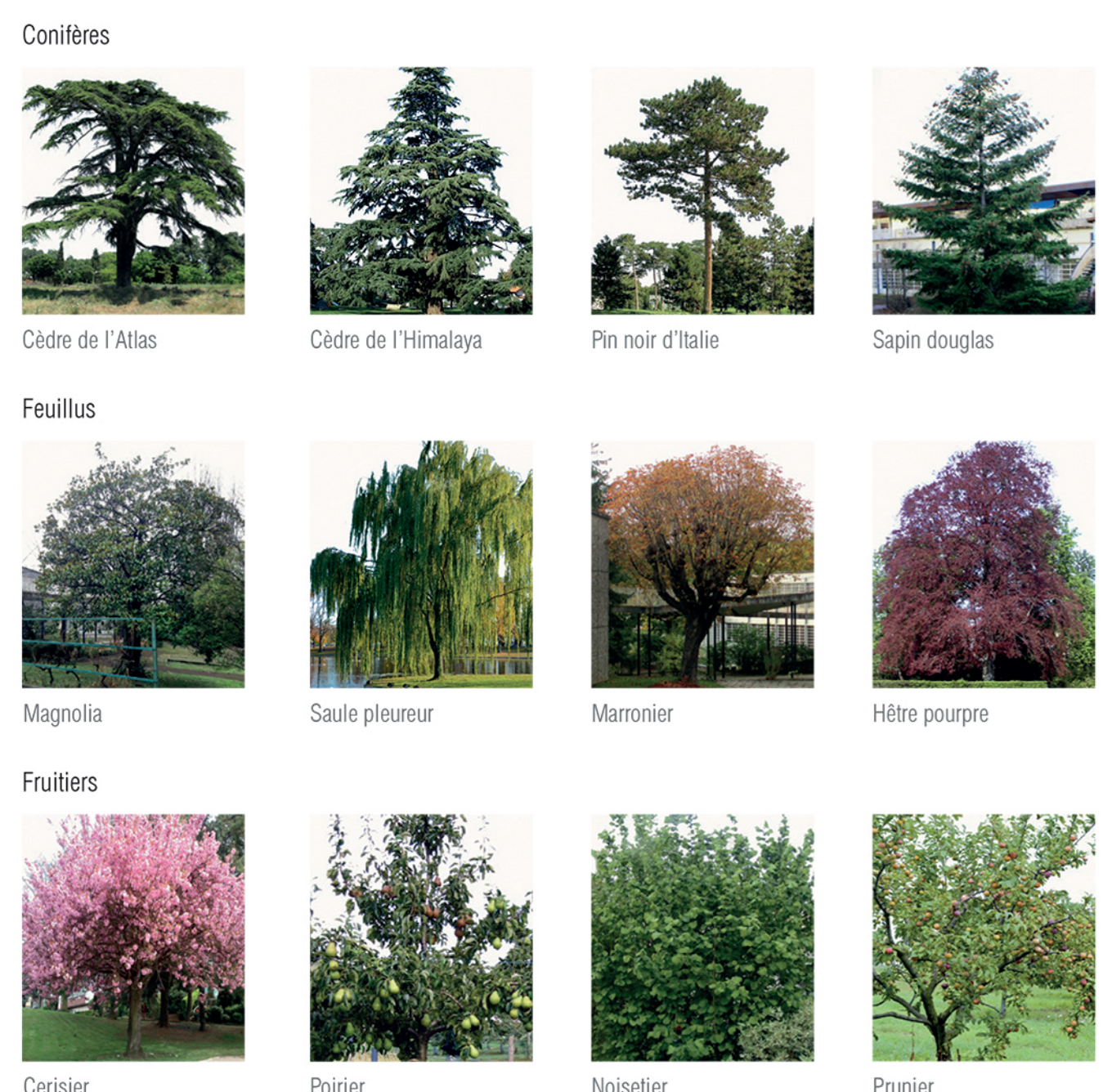


Arbres fruitiers :

- Fruits d'été : (orange)
- Fruits d'automne : (jaune)
- Fruits d'hiver : (rouge)
- Fruits de printemps : (rose)



Essences principales du parc :



Plan niv. 2

1/200