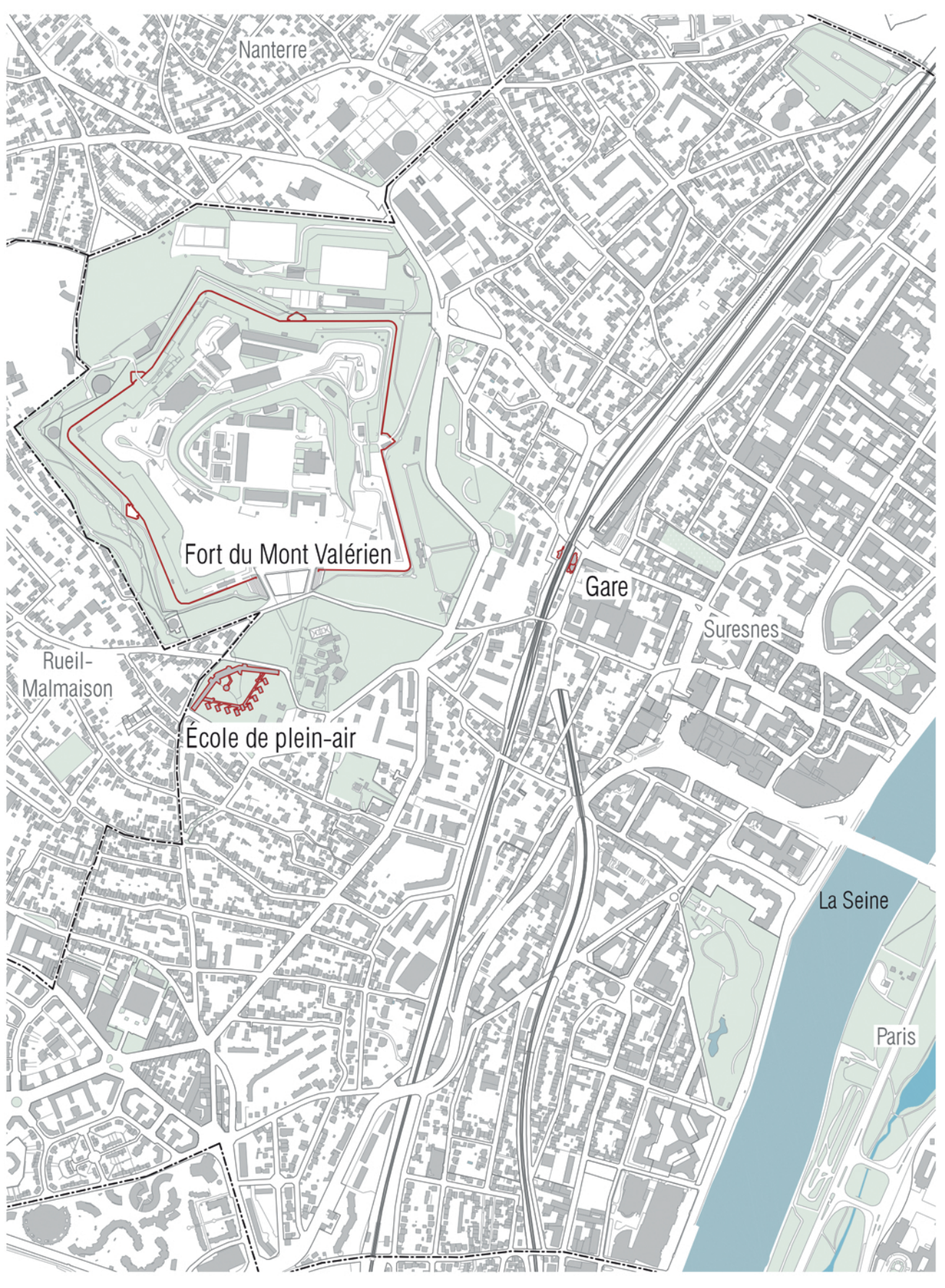


# Une icône du XX<sup>e</sup> siècle délaissée

Conservation et réhabilitation de l'école de plein-air de Suresnes  
(E. Beaudouin, M. Lods, 1935)

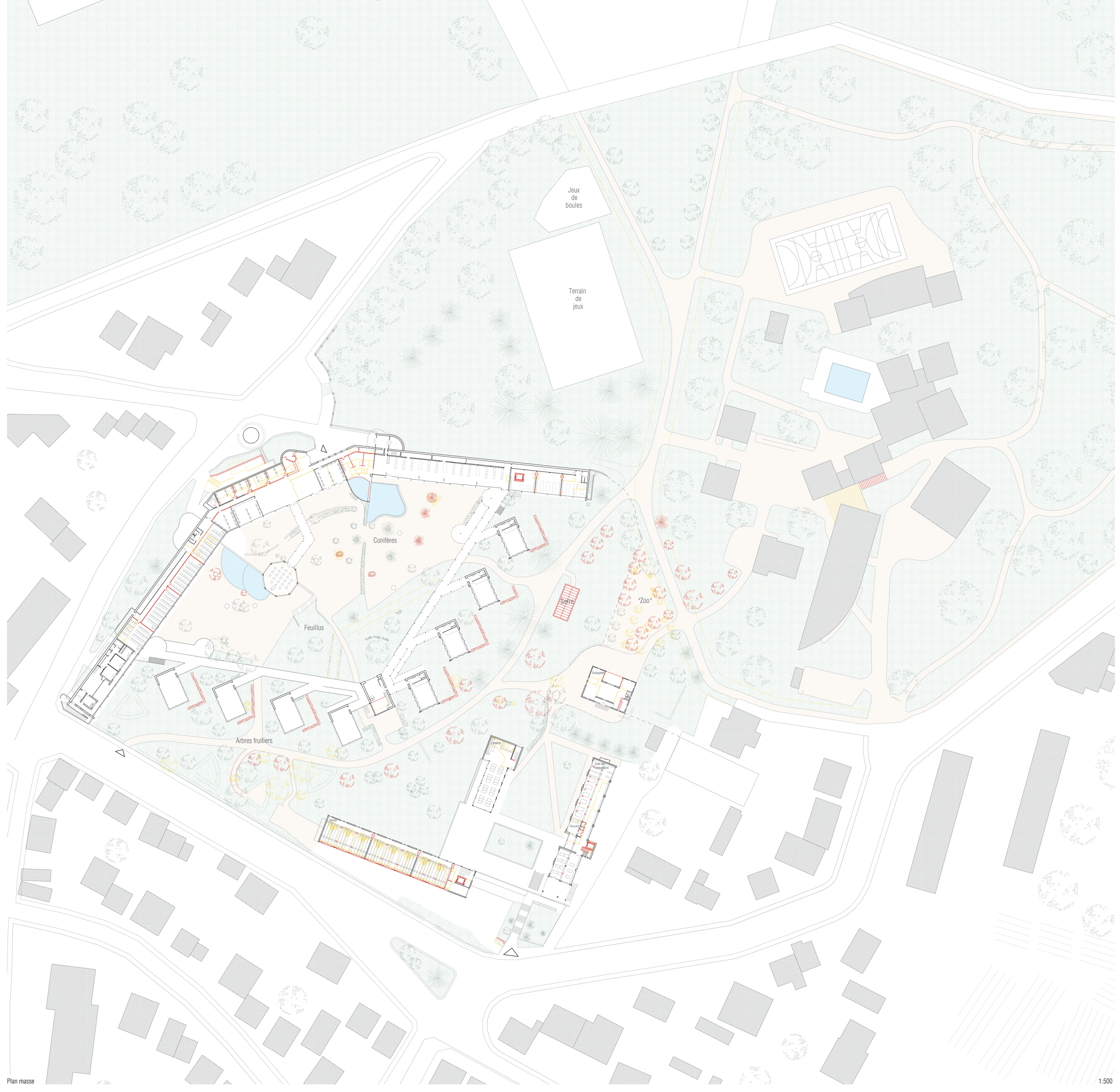
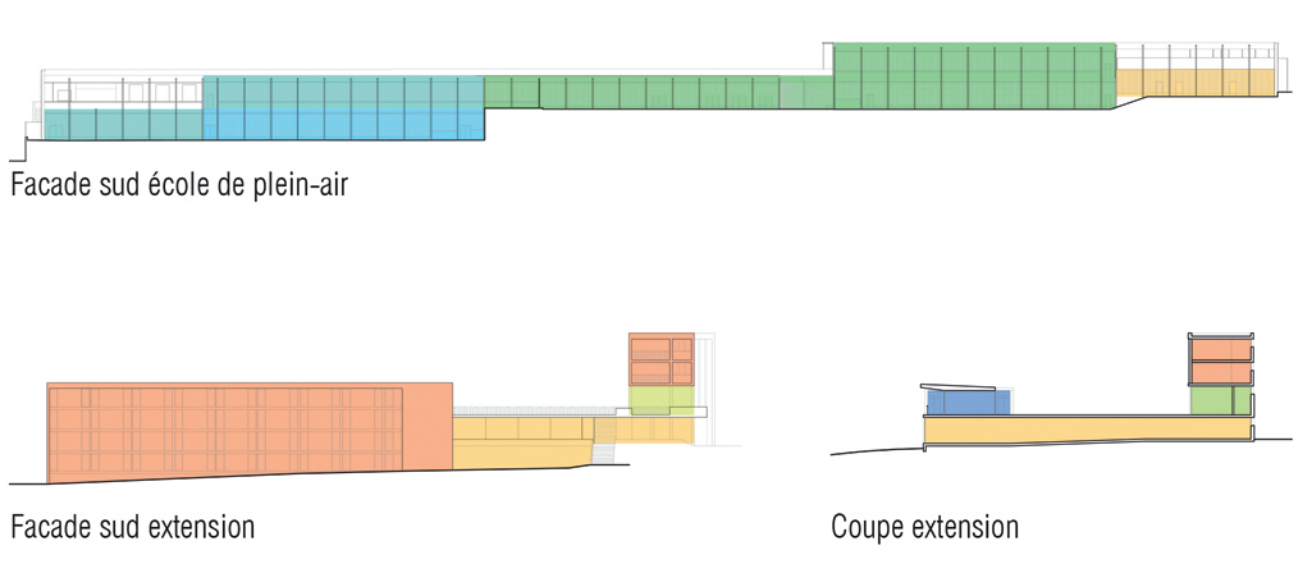
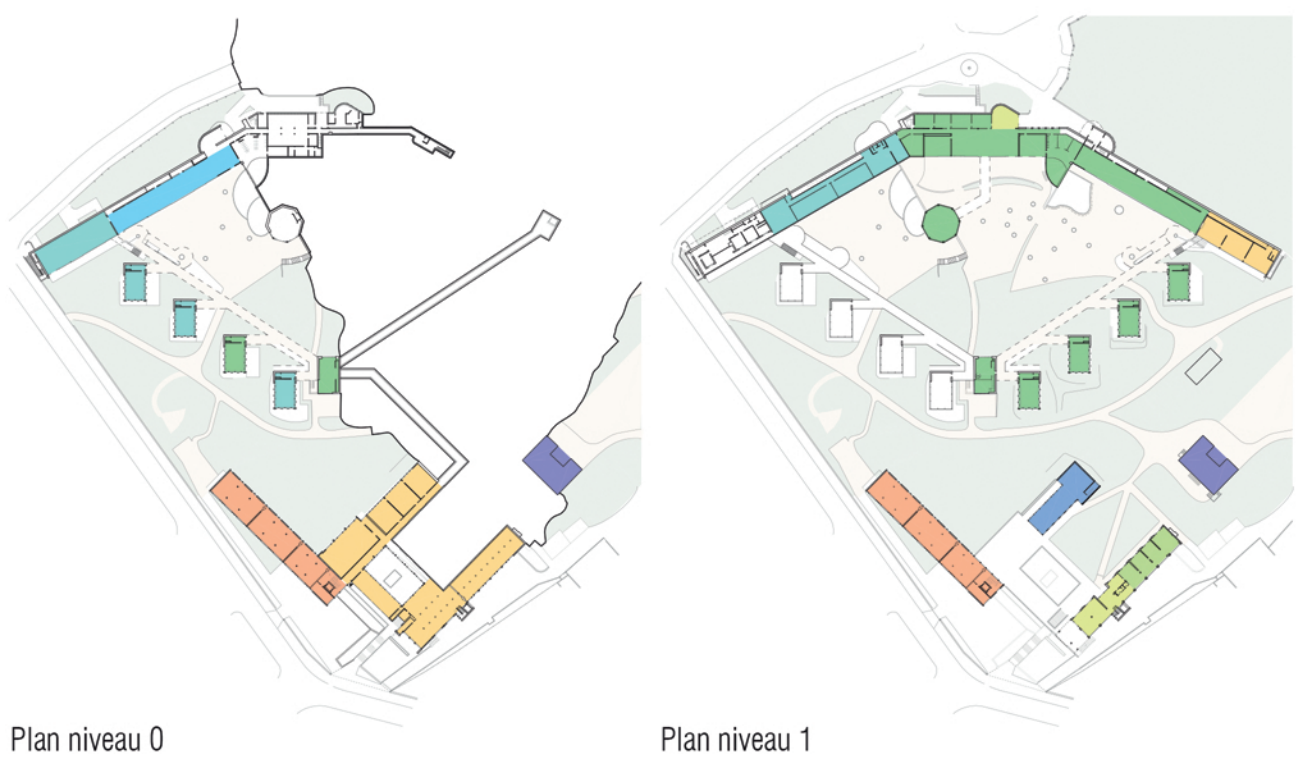
Le projet s'organise en trois éléments : le parc, les archives et le pôle muséal.  
Le jardin de l'école s'ouvre sur l'extérieur et se connecte aux deux parcs adjacents, créant ainsi un grand parc public. Le parcours au sein de ce nouveau parc est alors étudié pour connecter les divers points d'intérêt de ce nouvel ensemble.  
Les archives sont celle de la Cité de l'architecture et du patrimoine, actuellement en recherche de place. Le but de cette installation est de recréer un centre d'archives qui puisse accueillir les besoins, en termes de place, du centre pour les 20 prochaines années.  
Le projet profite de la présence de ce centre d'archives pour placer dans l'école un pôle muséal sur le XX<sup>e</sup> siècle. Il comprend plusieurs domaines. La partie d'exposition est sectionnée en deux, une exposition permanente, dans la partie centrale du bâtiment et une temporaire s'installant dans l'aile est et recréant le parcours original des enfants.  
Dans l'aile ouest se trouve une zone avec des salles de séminaires, tandis qu'au rez, ouvert sur le parc se trouve un café-débat ainsi qu'un auditorio.

Au niveau de la sauvegarde, le projet prend trois formes différentes. Les bâtiments dans lesquels prend place le centre d'archive sont transformés très lourdement pour pouvoir accueillir dans les conditions optimales les documents et permettre leur conservation. L'école subit quant à elle deux traitements différents. La partie muséale est conservée, voire remise dans son état d'origine, tandis que la partie ouest est réhabilitée pour accueillir les nouvelles affectations.



1. Archive :	
1.1 Accueil du public :	
1.1.1 Accueil visiteurs	60 m <sup>2</sup>
1.1.2 Accueil archives	30 m <sup>2</sup>
1.1.3 Bureau accueil	30 m <sup>2</sup>
1.1.4 Consultation	300 m <sup>2</sup>
1.1.5 Exposition	300 m <sup>2</sup>
1.1.6 Salles de séminaires	300 m <sup>2</sup>
1.1.7 Cafétéria	200 m <sup>2</sup>
1.1.8 Librairie	100 m <sup>2</sup>
1.2 Activité archives :	
1.2.1 Restauration	60 m <sup>2</sup>
1.2.2 Arrivée des fonds	60 m <sup>2</sup>
1.2.3 Tri et conditionnement	600 m <sup>2</sup>
1.3 Stockage :	
1.3.1 Stockage de plans	2500 m <sup>2</sup>
1.3.2 Stockage de maquettes	500 m <sup>2</sup>
1.3.3 Stockage de photos	200 m <sup>2</sup>

2. Jardin public :	
2.1 Buvette publique	100 m <sup>2</sup>
2.2 Parc	



Une nouvelle affectation : un centre d'archives  
L'extension de l'école, construite en 1954 par Marcel Lods, dans laquelle se trouvent les bureaux de l'institut actuel s'est reflétée en centre d'archive. Pour accueillir l'ensemble des services nécessaires au bon fonctionnement de ce nouveau programme, les bâtiments sont lourdement transformés. La structure est donc fortement renforcée, pour pouvoir supporter une charge deux fois plus conséquente, les espaces sont aussi complètement revus, pour accueillir des espaces de stockage, de consultation et de travail spécialisé. Le nouveau bâtiment permet un fonctionnement en circuit fermé, avec seulement un accès pour le public et une liaison sous-terrain avec le nouvel espace muséal dans les bâtiments de l'école.

