



Ecole Polytechnique Fédérale de Lausanne

EPFL





Dépasser les bornes

Adosser la recherche scientifique aux attentes des collectivités territoriales ?

I. Présentation de la recherche

I.1 Inscription dans la littérature

I.2 Contexte suisse et terrain d'étude

I.3 Méthodologie

II. Modalités de collaboration avec les collectivités territoriales

Intitulé et sujet de la recherche

Concrétisation à l'échelon communal des projets d'urbanisation dépassant les frontières communales et planifiés à l'échelon régional

Thèmes abordés

- Gouvernements locaux (rôles, interactions, prérogatives);
- Collaboration intercommunale;
- Jeux d'acteurs et processus politiques;
- Cybernétique des aires métropolitaines.

Ouvrir la boîte de Pandore

100 ans de production scientifique sur la réconciliation des territoires fonctionnels et institutionnels de *la ville*

« *Débat aussi vieux que l'agglomération elle-même* » (Kübler 2003)

3 particularités

- aucun consensus scientifique
- manque de liaison entre résultats empiriques et théorie
- simultanéité de production des 2 chapelles de pensées

2 chapelles de pensées : autant d'*a priori* indépassables ?

Première tendance. La fragmentation institutionnelle de l'agglomération comme source d'injustice, la commune comme suspecte.

City Clubs, *National Municipal League*, (Portland 1926)

(Studenski 1930) « The political organization of metropolitan areas may best be described as no organization at all »

(Wood 1958) *Gargantua*

2 chapelles de pensées : autant d'*a priori* indépassables ?

Deuxième tendance. La fragmentation institutionnelle de l'agglomération comme source de diversité et de choix pour le citoyen, existence d'un optimum communal.

(Webb et Webb 1906 – 1929) nature du local comme *Association of Consumers*

(Tiebout 1956) le vote avec ses pieds

(Buchanan et Tullock 1962)

(Ostrom *et al.* 1961) Gargantua est impossible car le territoire fonctionnel d'une métropole n'existe pas.

L'antagonisme est posé

- Réduire la fragmentation institutionnelle et supprimer les communes est donc non seulement efficace mais surtout juste !
- Réduire la fragmentation institutionnelle et supprimer les communes est donc une violation du libre choix du citoyen !
- Enfin, le débat peut aussi se cristalliser autour de l'opposition efficacité vs démocratie (Dahl 1994).

Parti-pris de la recherche

Investiguer les modalités de collaboration régionale des gouvernements locaux *malgré* la fragmentation institutionnelle.

En Suisse, consensus scientifique pour trouver des remèdes à la fragmentation institutionnelle et instituer un Gargantua mais absence totale de réforme dans ce sens et difficultés des fusions de communes.

Contexte suisse et terrain d'étude

- Autonomie historique des communes
- Terrain vierge de réformes structurelles
- Fédéralisme
- Politique fédérale des agglomérations

Chiffres de l'autonomie financière des communes

% des revenus communaux provenant des ressources propres de la commune.

Suisse : env. 70% , Allemagne et Autriche : env. 33 – 35% (Steiner 2003), Belgique env. 52% (Belfius 2012), Angleterre env. 16%, Etats-Unis env. 33, Suède env. 73% (Boisvert 2004).

Méthodologie

Sélection de cas d'étude

Projets (5-6) d'urbanisation supracommunaux issus des PA de plusieurs agglomérations urbaines suisses différentes.

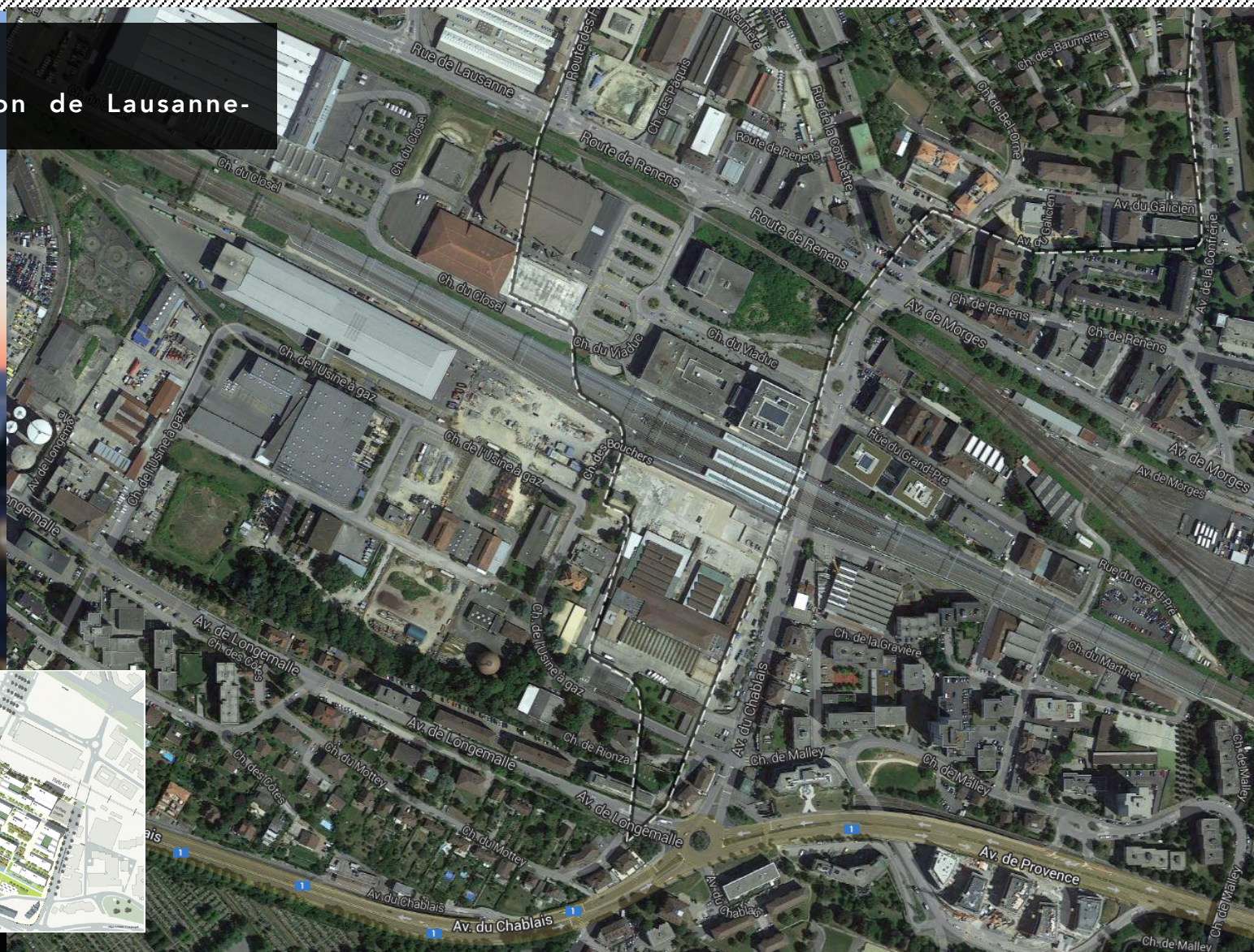
Analyse des processus de concrétisation du projet dans 2 des communes touchées

Analyse des modalités de relations intercommunales développées pour la concrétisation du projet

Méthodes : principalement méthode décisionnelle de Robert Dahl

I.3 Méthodologie

Malley
Agglomération de Lausanne-
Morges



II. Modalités de collaboration avec les collectivités territoriales

II.1 Présentation personnelle

II.2 Financement et relations avec les mandats

II. 1 Présentation personnelle

Urbaniste

BA et MA es Lettres Université de Genève 2009

MAS « Urbanisme durable » Université de Lausanne 2011

En cours, rédaction thèse de doctorat EPFL 2012 – 2016

Expériences pratiques dans collectivités territoriales (communale, régionale)

II. 2 Financement et relations avec les mandants

Obligations : thèmes intéressant les cantons et recherche appliquée (résultats applicables).

Accord spécifique avec l'Etat du Valais : application des résultats empiriques issus des autres études de cas à des cas précis en Valais en collaboration avec le service cantonal du dévelop. territorial.

Tirages spéciaux des enseignements pour les cantons

Elaboration de la recherche avec les cantons (et la Confédération).

Dépasser les bornes ; Adosser la recherche scientifique aux attentes des collectivités territoriales ?

Merci de votre attention

Contact

Marc Antoine Messer

Communauté d'études pour l'aménagement du territoire

EPFL – ENAC – INTER – CEAT

BP, Station 16

1015 Lausanne Suisse

marc.messer@epfl.ch

<http://ceat.epfl.ch/recherche>