



La Bibliothèque du Rolex Learning Center



Mais pourquoi donc construire
une bibliothèque académique à l'heure de
Google et de Wikipedia ?

David.Aymonin@epfl.ch

présentation devant le
Comité scientifique de
l'Association de préfiguration
du Campus Condorcet
Paris, 18 septembre 2009

*

Plan

- L'EPFL en bref
- Construire une bibliothèque académique, l'exemple du RLC
 - Le RLC en images
 - Evolutions de l'environnement des bibliothèques
 - Définition et évolution du concept de Learning Center
- Valeur(s) ajoutée(s) d'une (presque) nouvelle bibliothèque
 - Equipement et locaux
 - Collections
 - Services
 - Equipe
- Conclusion

* Education
Recherche
Transfert de technologie

AUDIT SUR L'ÉTAT DU RÉSEAU FERRÉ
NATIONAL FRANÇAIS

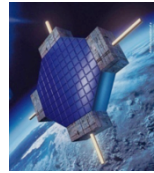
RAPPORT

7 septembre 2005

Version 1.2

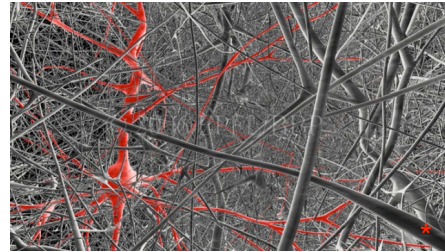
Direction et coordination de l'audit :

Professeur Robert Rivier & Yves Puntalaz, ing. civil. dipl. EPFL

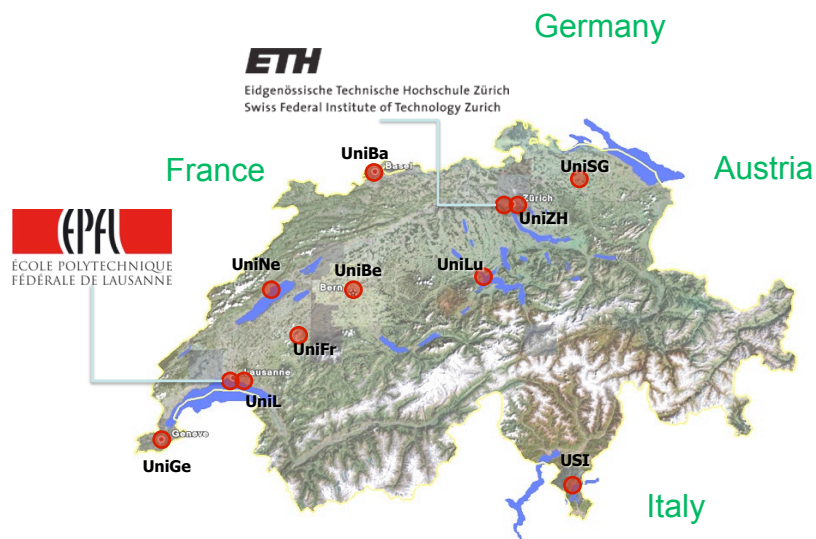


Un petit film
« Accueil des nouveaux étudiants »
est accessible en ligne

http://videoserv.epfl.ch/RealContent/Nas/427_ACCUEIL2008ENG.flv



L'EPFL est l'une des **2 écoles polytechniques fédérales**,
voisines de 10 universités cantonales, et de nombreuses HES



* Une école d'ingénieurs vaudoise devenue une université technologique multiculturelle de taille moyenne



- 112 nationalities on campus
- 60% of faculty from abroad
- 40% foreign students (MS: 34.5%, PhD: 68%)
- Some Librarians are imported too...

<http://futuretudiant.epfl.ch/page12313-en.html>

5'000 Ba+Ma Students
 1'600 PhD Students
 270 Professors (FTE)
 3'500 Staff

Federal money : ca. 300 Mio €
 Grants and contracts : ca. 100 Mio €

<http://presentation.epfl.ch/page34553.html>

One of the world's most international campuses!
 (Times, Higher Education Suppl., 2004)

* Fièvre de tenir son rang dans « La Course »

Newsweek International Edition
The Top 100 Global Universities, 2006

1.	Harvard University	USA
2.	Stanford University	USA
3.	Yale University	USA
5.	California Institute of Technology	USA
7.	University of California at Berkeley	USA
6.	University of Cambridge	GB
7.	Massachusetts Institute of Technology	USA
9.	Oxford University	GB
11.	University of California at San Francisco	USA
12.	Columbia University (New York)	USA
13.	University of Michigan at Ann Arbor	USA
14.	University of California at Los Angeles	USA
15.	University of Pennsylvania	USA
	Duke University	USA
	Princeton University	USA
16.	Tokyo University	J
17.	Imperial College London	GB
18.	University of Toronto	CAN
19.	Cornell University	USA
20.	University of Chicago	USA
21.	Swiss Federal Institute of Technology in Zurich	CH
22.	University of Washington at Seattle	USA
23.	University of California at San Diego	USA
24.	Johns Hopkins University	USA
25.	University College London	GB
26.	Swiss Federal Institute of Technology in Lausanne	CH
27.	University Texas at Austin	USA
28.	University of Wisconsin at Madison	USA
29.	Kyoto University	J
30.	University of Minnesota	USA

EPFL No. 6
 in Europe

Academic Ranking of World Universities
Top 100 Universities in Engineering, 2008

1.	Massachusetts Inst Tech (MIT)	USA
2.	Stanford Univ	USA
3.	Univ Illinois - Urbana Champaign	USA
4.	Univ California - Berkeley	USA
5.	Univ Michigan - Ann Arbor	USA
6.	Univ Texas - Austin	USA
7.	Carnegie Mellon Univ	USA
8.	Georgia Inst Tech	USA
9.	Pennsylvania State Univ - Univ Park	USA
10.	Univ California - San Diego	USA
11.	Univ Southern California	USA
12.	California Inst Tech	USA
13.	Univ California - Santa Barbara	USA
13.	Univ Maryland - Coll Park	USA
15.	Univ Cambridge	UK
16.	Cornell Univ	USA
17.	Purdue Univ - West Lafayette	USA
18.	Swiss Fed Inst Tech - Lausanne	Switzerland
19.	Tohoku Univ	Japan
20.	Northwestern Univ	USA
21.	Univ Toronto	Canada
22.	Ohio State Univ - Columbus	USA
23.	Kyoto Univ	Japan
24.	Princeton Univ	USA
25.	Imperial Coll London	UK
25.	North Carolina State Univ	USA
27.	Univ Washington - Seattle	USA
27.	Univ Wisconsin - Madison	USA
29.	Natl Univ Singapore	Singapore
29.	Tokyo Inst Tech	Japan
31.	Univ Minnesota - Twin Cities	USA

EPFL No. 2
 in Europe

*
Construire une bibliothèque universitaire ?

*
Concours d'architecture en 2004
Parmi 12 projets, le vainqueur est...

...The project offers an interesting prolongation of and analogy with the philosophy adopted during the first stage of the EPFL's construction : *importance of itinerary, movement, interior courtyards with different surroundings, atmospheres, richness of vegetation, uniqueness and unity whilst still creating diversity...* The proposed programme offers a new living space, opens up the possibility of new teaching approaches, everything being integrated into one single building as place of assembly and breeding-ground for *enriching encounters and synergies...*

Sanaa, Tokyo

*Kazuyo Sejima
Ryue Nishizawa*

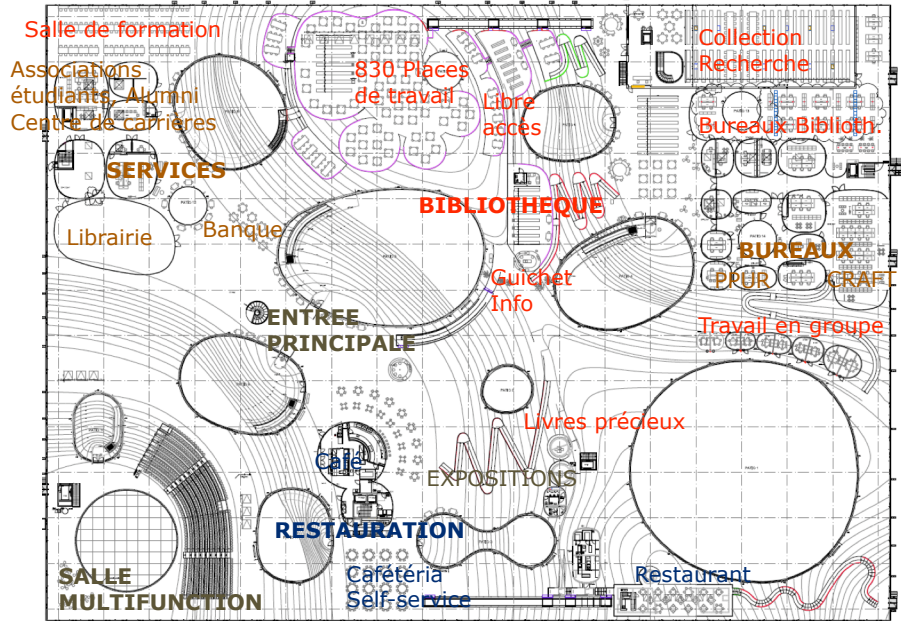


*

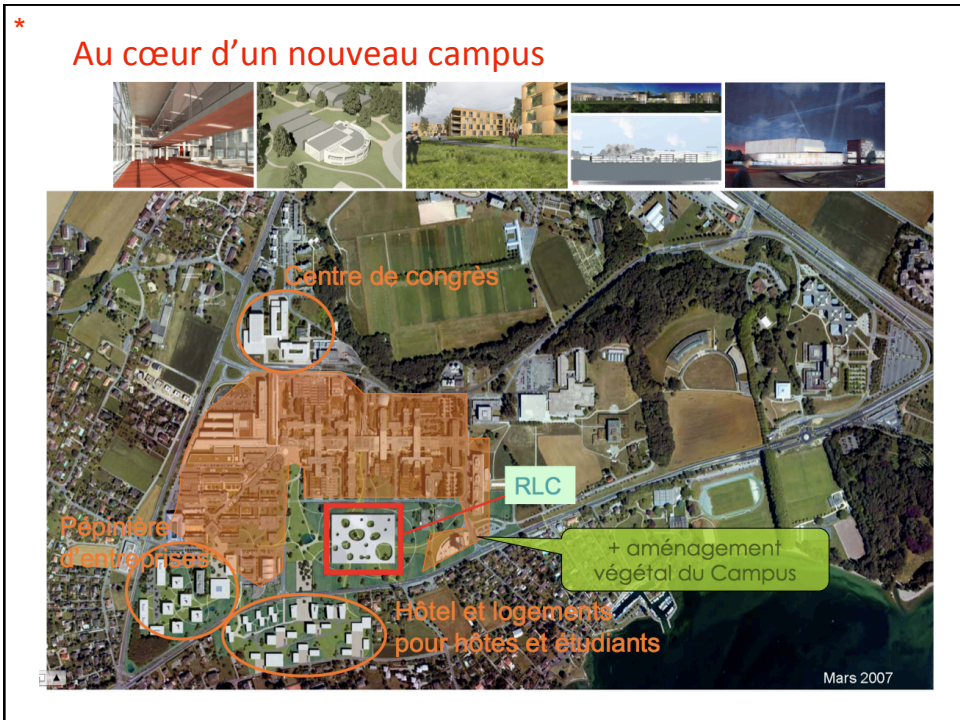
Vue réelle, vues d'artiste du Rolex Learning Center



* Principales fonctions du RLC



+ sous-sol : Compactus, 500 places de parking, espaces techniques



*

Comment en sommes-nous arrivés là ?

*

Les besoins de la communauté EPFL ont évolué

- Notre école a grandi : 2000 → 7000 étudiants
- Positionnement international / Recherche de pointe
- Nouveaux objectifs :
« faire des étudiants les entrepreneurs de leur savoir »
- Des « focus groups » ont identifié les attentes des habitants de l'École
 - Résidences étudiantes et accueil des hôtes académiques
 - Centre international de congrès
 - Un campus vivant 24h/24
 - Dont la bibliothèque doit devenir le cœur

Depuis 1994, Internet a transformé nos vie ...et nous a transformés

22 août 2008 S'ABONNER → AU TEMPS

LETEMPS.CH

LE JOURNAL
Sommaire complet
Editorial
Zooms
Temps fort
International
Suisse
Régions
Economie
Finance
Sports
Société
Culture
Eclairages
Courrier lecteurs
Météo

RECHERCHE
PAR DATE | AVANCÉE

TEMPS FORT
Le Temps | Article

Internet nous rend-il idiots?

Luc Debraine
Vendredi 22 août 2008

• Le numérique modifie nos façons de lire, d'apprendre, de nous concentrer. Controverse.

A chaque fois, c'est la n...
l'apparition de l'écriture...
écrit à la place d'une ide...
perdre la mémoire aux...
humanistes ont eu peur...
imprimés rende les être...
et moins portés sur l'éte...
coincide avec l'angoisse...
clercs soit soudain cont...
propagation de révolu...
qu'apparaît un nouvea...
distribuer le savoir et l'i...
pour crier à l'abêtissem...

THE CHRONICLE OF HIGHER EDUCATION
Today's News
Tuesday, August 26, 2008

Scholars' View of Libraries as Portals Shows Marked Decline

By JENNIFER HOWARD

Know your library user—and worry about not using the library. That's the main advice librarians in a new white paper that notes growing ambivalence about the campus library among faculty members as more and more knowledge goes digital.

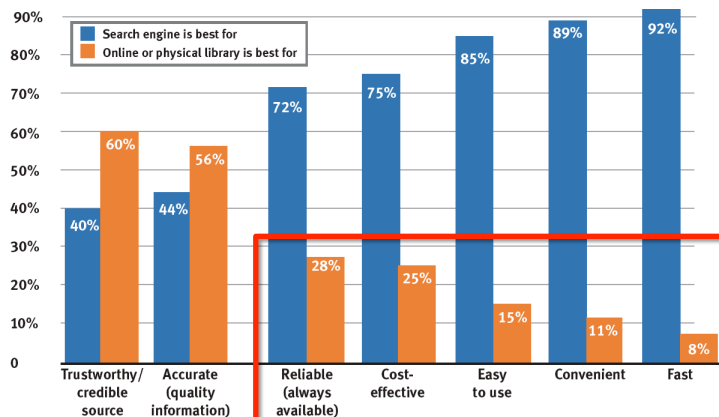
The report was released last week by Itha nonprofit organization that promotes the technology in higher education. The paper examines the relationship between libraries and the institutions of all sizes, and how the digital altering that relationship.

The report confirms what everyone already knows—that electronic resources are ever more central to scholarly activity. It emphasizes that scholars still value libraries as buyers and archivers of scholarship, and many still use them as gateways to scholarly information. However, it also confirms that researchers increasingly find what they need through Google Scholar and other online resources, a trend the report's authors anticipate will accelerate as more and more knowledge goes digital.

La concurrence est rude

Attributes of the Library and the Search Engine— by Total Respondents

Comparing an online or physical library to a search engine, please indicate which source is best described by the following.

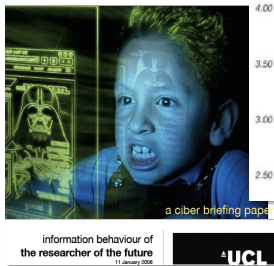


Source: *Perceptions of Libraries and Information Resources*, OCLC, 2005, question 1355.

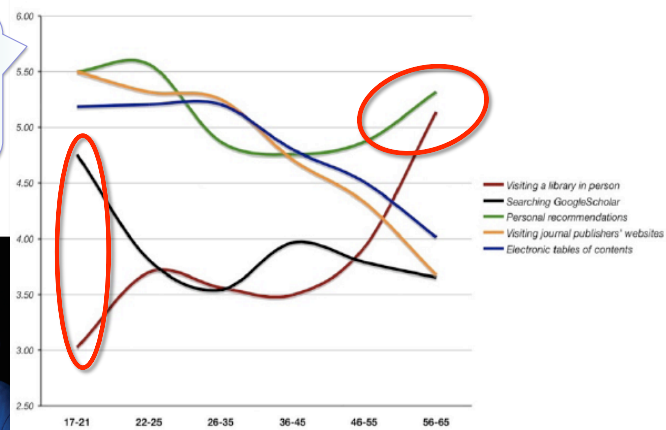
*

La googelisation est un fait... de génération

Valeur relative attribuée par les académiques à diverses méthodes pour retrouver des articles



Significant age-related differences in article discovery methods



- Moteur de recherche en première intention
- Importance de l'Expertise, du réseau social

<http://www.bl.uk/news/pdf/googlegen.pdf>

*

Nous vivons à l'ère du document numérique... et analogique



COMBIEN DE DOCUMENTS VOYEZ VOUS ?

Les bibliothèques ont des atouts et des savoir faire spécifiques

- Extrait de « Google book search, a disaster for scholars », Septembre 2009, <http://chronicle.com/article/Googles-Book-Search-A/48245/>

As Sergey Brin, co-founder of Google, puts it: "... There is **fantastic information in books. Often when I do a search, what is in a book is miles ahead of what I find on a Web site.** »

In fact, Google's great achievement as a Web search engine was to demonstrate how easy it could be to locate useful information without attending to metadata or resorting to Yahoo-like schemes of classification.

But books aren't simply vehicles for communicating information, and managing a **vast library collection requires different skills, approaches, and data** than those that enabled Google to dominate Web searching.

* La bibliothèque est une partie du grand Tout



L'apprentissage se renouvelle et est désormais « augmenté »

Transforming learning experiences

Embedding technology into learning and teaching spaces is likely to be an evolutionary process rather than a revolutionary one. Considering technological requirements at the early stages of planning will ensure that maximum benefit can be obtained from the investment. Start by establishing your pedagogic aims, then review the design and the technological infrastructure to see which innovations, to ensure that your aims can be achieved.

Mobile learning

Tablet PCs
Laptops
Mobile phones
Wireless keyboard/mouse
PDA's
Digital cameras

Connected learning

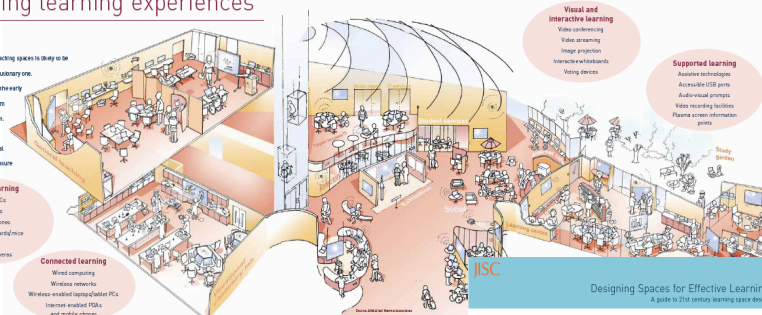
Wireless computing
Wireless networks
Wireless-enabled laptops/tablet PCs
Wireless-enabled PDA's and mobile phones

Visual and interactive learning

Video conferencing
Video streaming
Image projection
Interactive whiteboards
Voting devices

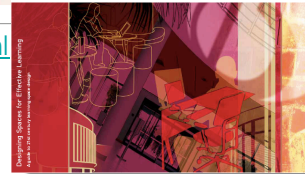
Supported learning

Assistive technologies
Accessible ITSD parts
Audiovisual programs
Video recording facilities
Plasma access information devices



Designing Spaces for Effective Learning
A guide to 21st century learning space design

http://www.jisc.ac.uk/eli_learningspaces.html



* La bibliothèque est déjà un Learning Center



*

Les usagers consomma(c)teurs

- Etudiants : un public **hétérogène et exigeant**.
Vidéo : A vision of students today
<http://www.mediafire.com/?3xbhmdmsfmd>
 - Fonctionnement multitâche / Ce qui n'est pas numérique n'est pas **Generation X (ou Y)**
 - Evolutions sociales / Taux d'échec / Soutien aux études
Besoin d'un port d'attache
 - Recrutement international (Bologne) / Attitude consumériste et comparative **Course aux ECTS**
 - Pédagogie axée sur la résolution de problèmes + blended learning
Apprendre à apprendre
- Chercheurs : un public **distant**
 - Documentation électronique / Help desk permanent
 - Service de référence virtuel / Questions posées plus complexes
A distance
 - La bibliothèque comme lieu symbolique de la conservation des savoirs ...
mais surtout utilisée pour le prêt entre bibliothèques

Les bibliothécaires évoluent également

- Identifiés par les communautés d'utilisateurs comme des **experts de la recherche** de l'information scientifique ou générale
- Ils en assurent également la **mise à disposition** sous ses diverses formes, dans les divers univers numériques (et physiques, encore).
Un objectif : **l'accessibilité**
- Ils forment et guident le public pour lui donner **l'autonomie et l'efficacité** nécessaires à la satisfaction de ses besoins d'information, à partir des outils qu'il utilise naturellement

Most reliable search tool could be your librarian

"There's a problem with information illiteracy among people. People find information online and don't question whether it's valid or not."

--Chris Sherman, executive editor of SearchEngineWatch.com

Fri Sep 29 06:48:05 PDT 2006



NEWS.COM

<http://www.news.com/>

*

Evolution de la bibliothèque en tant que lieu :
 Learning Center, Information Commons,
 Vers une définition de la Bibliothèque augmentée

*

Sheffield Hallam Univ. ouvre la voie en 1995



The screenshot shows the Sheffield Hallam University website interface. At the top, there is a navigation menu with links for Home, Courses, University, Sheffield, News, Events, Services for business, Research, Sheffield Hallam people, Alumni, and Jobs. A search bar is located in the center, and a 'Search' button is on the right. Below the navigation, there is a large photograph of students working at computers in a library setting. To the right of the photo, there is a sidebar menu with links for LITS home, Campus facilities gallery, Libraries and learning centres (highlighted), Information resources and support, IT services, Learning and Teaching Institute, External users, and FAQs. The main content area features the heading 'Libraries and learning facilities' and a list of services including traditional academic library resources, electronic information resources, IT facilities, an assistive technology resource area, self-service loan and return machines, and a one-stop helpdesk. A small image of a building is also visible on the right side of the main content area.

* **Saltire développe le concept de bibliothèque académique du 21^{ème} S. en 2000**

*All buildings are predictions.
All predictions are wrong
... but it is possible to design buildings
so that it doesn't matter if you are wrong.*

Stewart Brand (cited by Les Watson)

21st Century Library

- A couple of issues for all libraries are **how to deal with the legacy of paper based materials in an increasingly electronic world**, and **how to move the focus to people and learning**.
- The Learning Center **holds the complete University Library collection** ... and provides the full range of Library services.
- ... The **bookstock was split into 2 sequences** - books that we know are borrowed regularly (about 25% of the stock) and those that are browsed.
- The borrowed stock is available on **open shelves** ... and the browsed stock is housed in **moveable compact shelving**.

Les Watson, au sujet du Caledonian Learning Center, Glasgow

Learning Center ? Exemple et définition

- <http://www.leswatson.com>
- Vidéo sur le Saltire Centre : http://www.jisc.ac.uk/media/avfiles/programmes/elearning_innovation/saltire_wm.wmv

learning spaces technology education About me Can I help you short cv

What is a learning centre The Saltire Centre The Learning Cafe

The Services Mall Services for Students A Library for the 21st Century

Learning Spaces Riba awards Lighting Design award

Scottish Design Award interests Consultancy work thoughts

Resources and videos What I'm doing Feedback on my work

My reading list contact me

As I wrote in the initial paper proposing the Saltire Centre:

The primary aim of a Learning Centre is to support people in the process of learning. This support is extended to learners in their individual endeavours, and to the institution in its development of approaches to learning. What is being proposed for Glasgow Caledonian University is therefore **not** a new Library, **not** a Learning Resource(s) Centre, but a Learning Centre.

Les Watson 20/8/00

Une définition s'établit peu à peu

- learning centre

Centre offering assistance through tutors, workshops, computer programmes, or audiovisual equipment in reading, writing, math, and skills such as taking notes, managing time, taking tests.

- American spelling: learning center
- (14 Jan 2009) <http://www.mondofacto.com/> education dictionary

*

Mais voici déjà l'Information Commons

The mission of the Library's Information Commons is to integrate in design and function the Library's:

- (1) spaces,
- (2) informational resources,
- (3) technological resources,
- (4) production resources, and
- (5) support services

in such a fashion that patrons experience a seamless environment for contemplating, planning, researching, and bringing to finished product their academic, intellectual and, at times, personal work.

- In Russell Bailey, Barbara Tierney, Information commons redux: Concept, evolution, and transcending the tragedy of the Commons, The Journal of Academic Librarianship, Volume 28, Issue 5, September-October 2002, Pages 277-286, ISSN 0099-1333, DOI: 10.1016/S0099-1333(02)00319-1.
- <http://www.sciencedirect.com/science/article/B6W50-46VJ7T9-2/2/dcea8df17c886f643ae1d584d63097f4>

Sheffield, l'autre université, passe du LC au IC

The University of Sheffield

Information Commons

Study at Sheffield | For Current Students | For Staff | Our Research | **Departments & Services** | Useful Links | News & Events

You are here: Home / Departments / Information Commons / Visitors

Welcome to the Information Commons

The Information Commons is a joint venture between Corporate Information and Computing Services (CICS) and the University Library. Born out of completely fresh thinking about learning resources for the 21st century student, it contains a whole range of study spaces within a single spectacular building.

The IC's primary objective is to deliver high quality IT-enabled study space and 24 hour access to heavily-used student materials. Demand for seats and books is intense and as such, we only allow access to staff and students of this university.

Downloads
Welcome to the IC pdf booklet

About the IC
We're proud of our building! Follow these links to find out more about why we built it and how, what makes it cutting-edge, how we use it, the awards we have won, and our photos.

- [Concept and History](#)
- [Launch and Beyond](#)
- [Innovations and Awards](#)
- [Photos](#)

Inside the IC
The IC offers the ultimate workspace for all students. See the links below for more information about what's inside the IC.

- [Services and Facilities](#)
- [Resources](#)
- [Study Spaces](#)
- [Teaching Facilities](#)

<http://www.sheffield.ac.uk/infocommons/>

La notion de Commons dans le monde anglo saxon

<http://www.sheffield.ac.uk/infocommons/visitors/history.html>

We're not the first to use the term "information commons", though we're one of the first worldwide to apply it to a facility on this scale.

- ... But it's a good old English word that **was originally used to describe common land** before the enclosures of the fifteenth to nineteenth centuries.
- ... The term "information commons" has gained currency since the late 1980s, both to refer to a physical space, where information resources can be accessed and used; and to a virtual information space or community resource.
- We chose to use this name because, **like "library", it's rooted in history**. And by re-introducing it to the UK we're signalling the exciting scale and innovation of this new learning environment, with its shared resources providing access to the world's knowledge.

Jusqu'au Learning Commons

<http://www.library.yorku.ca/>

YORK UNIVERSITY **U** **redefine THE POSSIBLE**

Prospective students | Current students | Faculty & staff | Alumni | Visitors

LIBRARY HOME | [SEARCH THIS SITE](#) | [LIBRARY STAFF DIRECTORY](#) | [CONTACT US](#) | [LOGOUT](#)

[LIBRARY HOME](#) | [York University Libraries](#) > [Information Literacy](#) > [Learning Commons](#)

[INSTRUCTION HOME](#)
[INFORMATION LITERACY](#)
[TUTORIALS & GUIDES](#)
[DROP-IN WORKSHOPS](#)
[BOOK A CLASS \(FACULTY\)](#)
[SUBJECT LIBRARIANS](#)

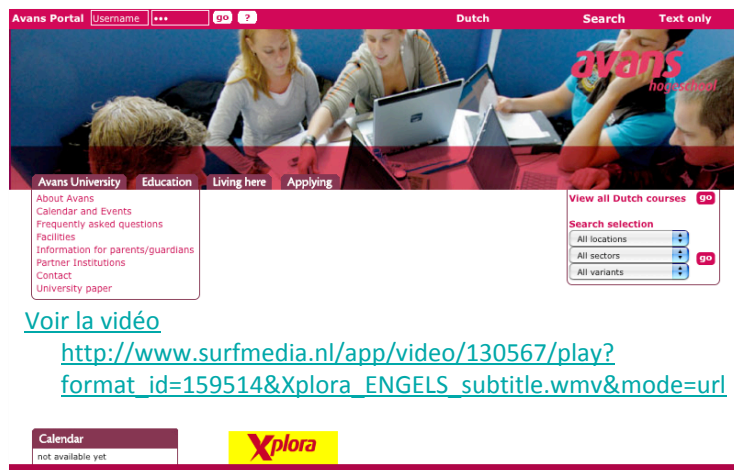
 **Ask A Librarian**
CHAT REFERENCE
[Printable Version](#)

A full-realized Learning Commons should -

1. Consider success in student learning as its main goal by providing a range of services in a convenient location where students gather to work.
2. Include a staff that facilitates debate, discussion, cooperation and collaboration between students, librarians, Learning Commons partners, faculty and staff.
3. Install sufficient information technology, including computers, printers, scanners, copiers, wireless, electrical outlets, databases, up to date software and other digital resources.
4. Offer students instruction and assistance in this technology, and raise awareness about the types of digital resources that exist in the Learning Commons.
5. Support the development of Information Literacy, in a physical and virtual manner, to reach more students.
6. Provide an accessible and aesthetically pleasing work space that includes group study rooms, social space, and quiet space.
7. Assess itself on a regular basis to make sure it is providing the best possible service to students.
8. Teach the responsible use of information, and foster the philosophy of the commons - open access, freedom of information and community.

*

Xplora (NL), semble l'exemple le plus abouti de ces dernières années

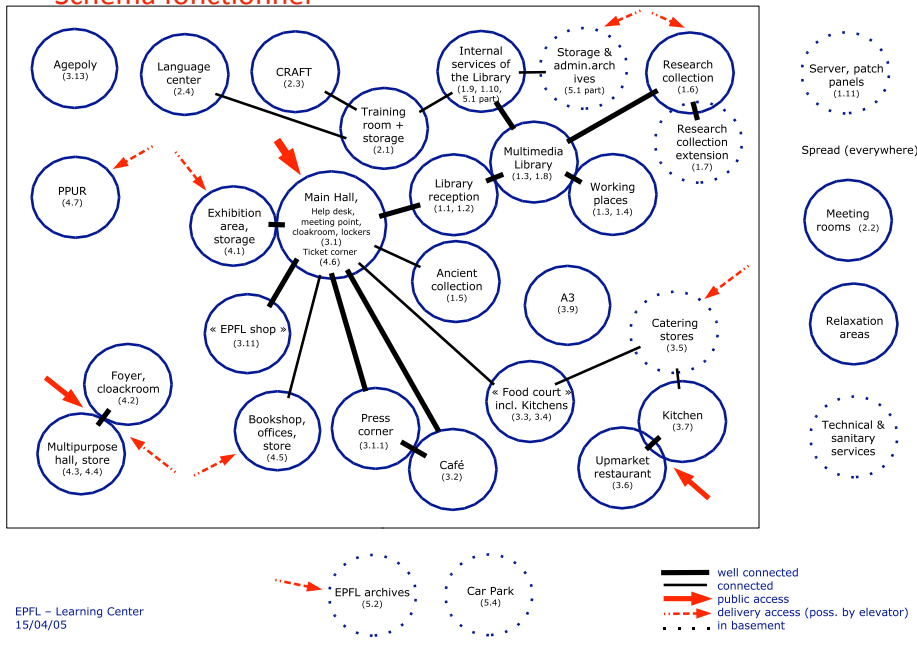


http://www.surfmedia.nl/app/video/130567/play?format_id=159514&Xplora_ENGELS_subtitle.wmv&mode=url

* **La bibliothèque « augmentée » est un espace complexe**

- | | |
|--|---|
| • Bibliothèque | – Collections
– Guichets |
| • Travail personnel | – Zones de silence
– Zones d'interaction
– Zones de formation |
| • Développement personnel,
• Culture,
• Interface science - cité | – Librairie
– Histoire des sciences (livres anciens)
– Expositions
– Animations et conférences |
| • Confort de vie | – RFID, WiFi, Scan-Print-Copy on-dem.
– Restauration
– Sécurité
– Espace privé |

Functional layout
Schéma fonctionnel



*

Valeurs ajoutées de la Bibliothèque du RLC

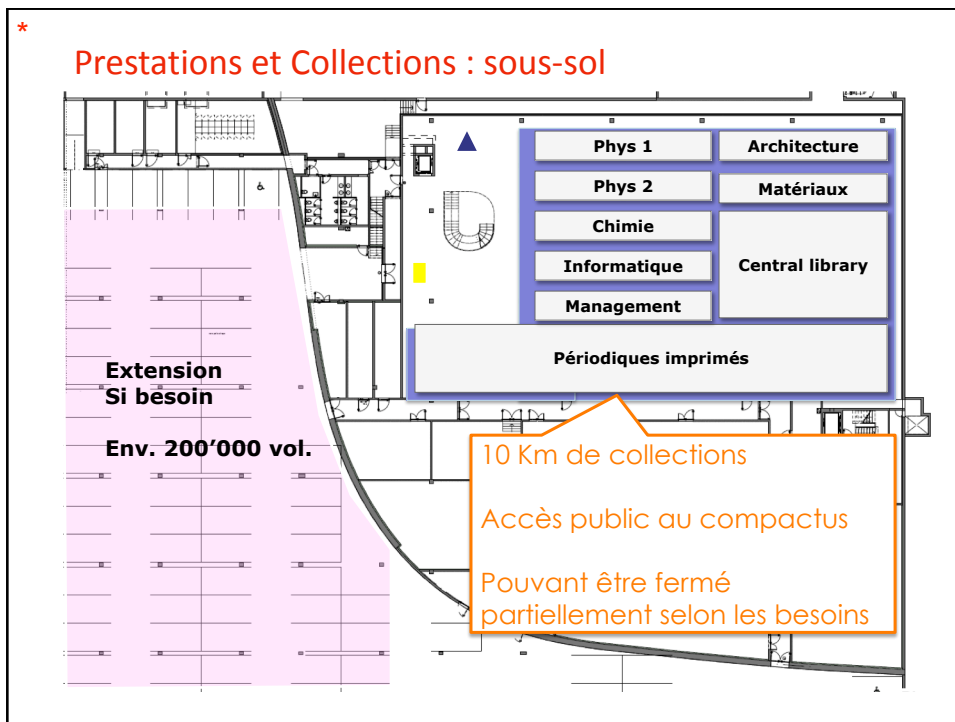
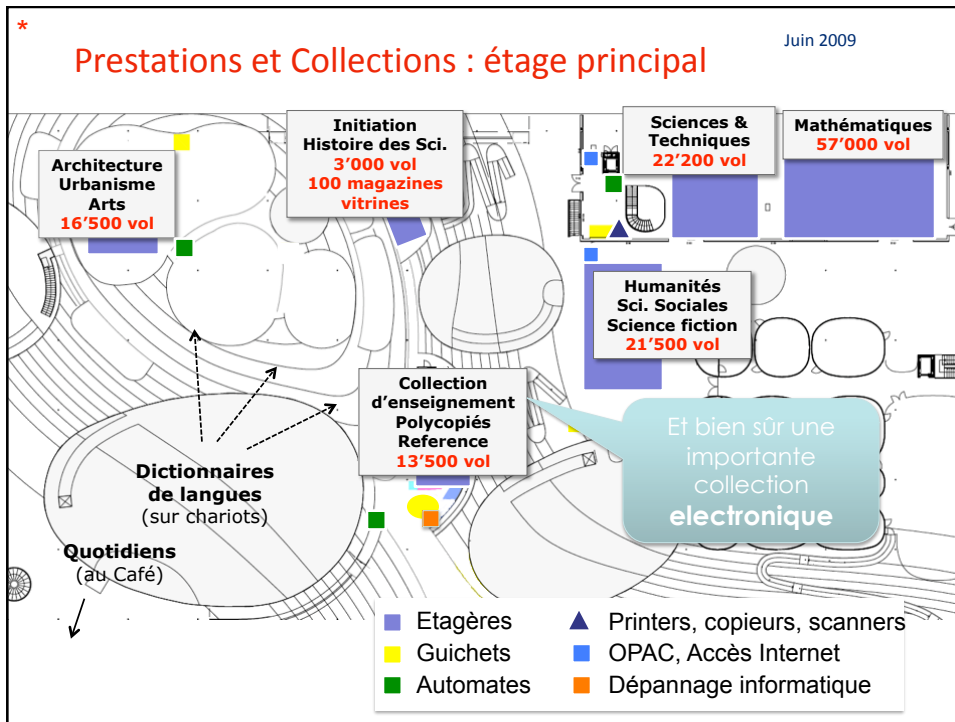
- Equipements
- Collections et communication des documents
- Services

*

RLC-EPFL : 10 bibliothèques fusionnent en 1

40 personnes, 500.000 documents
 11.000 e-Journals, 15.000 e-books, 10.000 monogr./year

Archi	739 m ²
Maths	1865 m ²
BI	6627 m ²
BIMX	419 m ²
BISCOM	2006 m ²
CDM	63 m ²
CRAFT	34 m ²
IM	394 m ²
PHY-GDD	642 m ²
PHY-JM	926 m ²



*

Services

• Horaires d'ouverture du RLC :

7h30 – 24h	Lu-Ven	Libre accès, prêt automatique
9h – 24h	Sa-Di	RFID, scan, print, copy, wifi

• Guichet bibliothèque :

8h – 20h	Lu-Ven	Professionnels : Questions, référence, PEB, dépannage, aide, formation
Autres horaires		Etudiants : service minimum, sécurité

• Guichet IT :

11h – 20h	Lu-Ven	Etudiants : Dépannage pour laptops, logiciels, accès réseau
-----------	--------	---

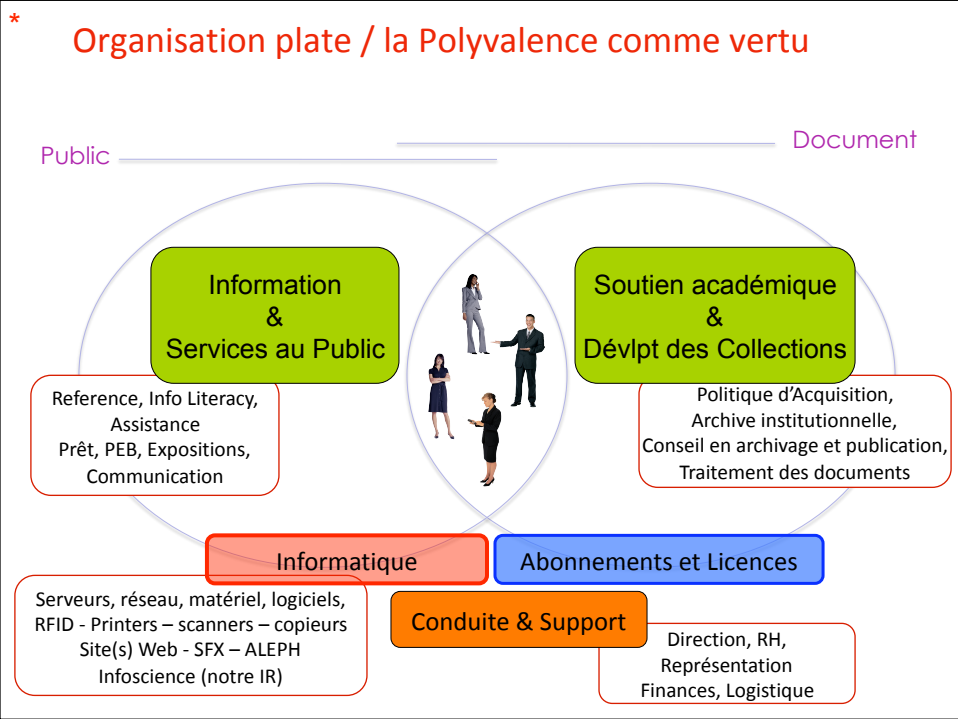
*

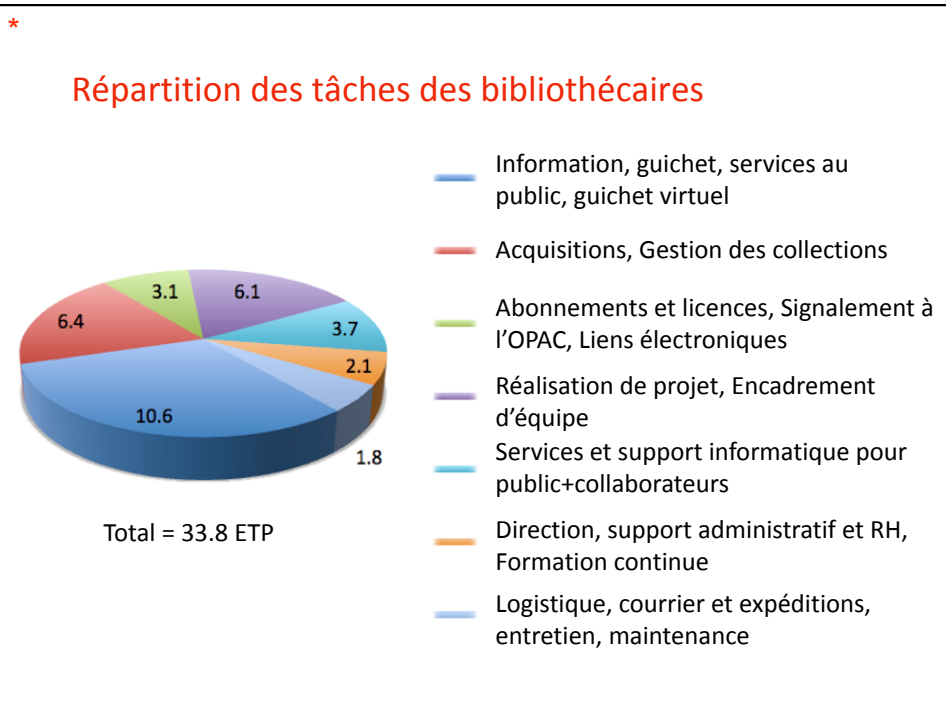
Valeurs ajoutées de la bibliothèque du RLC

- Equipe
- Organisation
- Compétences

* **L'équipe : Préparée pour le choc**

La bibliothèque du RLC est dans nos têtes depuis des années





Importance des compétences diversifiées, traditionnelles et nouvelles

- Compétences liées à l'acquisition et au traitement des documents
- Connaissances scientifiques et disciplinaires
- Développement de l'archive institutionnelle, circuit des publications, droit d'auteur
- Négociation et gestion des E-ressources
- Informatique 2.0 (OAI-PMH, API, Firefox plugins, ...)
- Informatique de bibliothèque 0.2 (hélas...)
- Formation d'adultes et d'étudiants
- Communication et marketing
- Expositions et animation culturelle
- ...

*

En guise de conclusion provisoire

*

En guise de conclusion

	BIOTOPE	PLATEFORME-PORTAIL	ECOLE
La Biblio- thèque du XXIème S.	Lieu de vie et de travail pour les étudiants,	Accès organisé à <u>toutes</u> les ressources d'information,	Transmission d'une <u>culture</u> <u>informationnelle</u> ,
Comme lieu et dispositif	<u>Et aide à la réussite</u> (accueil, conseils, aides, dépannage)	Avec une mise en <u>valeur</u> <u>des plus utiles</u> <u>Collecte et conservation</u> <u>numériques (IR)</u>	càd. la <u>capacité</u> à - rechercher - critiquer - exploiter - produire l'information

Offre & Va

+ de Confort
+ de services

+ d'accès
+ de flexibilité

au-delà de Google

Rendez-vous en février 2010



Merci de votre attention

<http://learningcenter.epfl.ch>

A lire, à voir

- Les vidéos signalées dans la présentation
- IFLA Library building guidelines : developments & reflections / ed. on behalf of IFLA by Karen Latimer ... [et al.] München : Saur, 2007. - 266 p. : Ill. – ISBN 978-3-598-11768-8.
- Drivers and Directions of Academic Library Development 2005, by MICHAEL COTTA-SCHÖNBERG. European Business Schools Librarians' Group (EBSLG), Annual meeting, Paris, Avril 2005. [En ligne], consulté le 17 nov 2008. <http://liber.library.uu.nl/publish/articles/000130/>
- Library as place : rethinking roles, rethinking space. Council on Library and Information resources, Washington, Février 2005. [En ligne], consulté le 18 juin 2007. <http://www.clir.org/pubs/abstract/pub129abst.html>
- Transforming library service through information commons case studies for the digital age D. Russell Bailey and Barbara Gunter Tierney -- Chicago : American Library Association, 2008, ISBN 978-0-8389-0958-4
Extrait ici : <http://www.nercomp.org/data/media/DRBailey%20IC%20toLC%20-%20Definitions.doc>
- The information commons handbook Donald Robert Beagle ; with contributions by Donald Bailey and Barbara Tierney -- New York : Neal-Schuman Publishers, 2006, ISBN 978-1-55570-562-6
- Designing spaces for effective learning : A guide to 21st century learning space design. Higher Education Funding Council for England (HEFCE) on behalf of JISC, 2006. [En ligne], consulté le 17 nov 2008. http://www.jisc.ac.uk/eli_learningspaces.html
- Perception of libraries and information resources. OCLC, Novembre 2005. [En ligne], consulté le 17 nov 2008. <http://www.oclc.org/reports/2005perceptions.htm>
- OCLC's Environmental scan 2003 : Pattern recognition. OCLC, 2003. [En ligne], consulté le 17 nov 2008. <http://www.oclc.org/reports/2003escan.htm>

Informations complémentaires



EPFL : collections et prêts à fin 2007

- 490'000 volumes soit 18 km linéaires
Dont 346'000 mono. et 144'000 vol. périod.
Mono. (milliers) : 160 BC, 58 SMA, 41 DA, 30 Biscom, 15 Phy, 12 IC, 8 Im
Périodiques (milliers) : 60 BC, 22 Biscom, 18 SMA, 13 Phy, 11 Imx, 11 DA, 3 IC
- Accroissement : 7'000 mono./an et 1'000 pério./an soit 230 ml
- 10'000 e-books, 7'000 e-journals, 100 bases de données

- 55'000 prêts par an à 8'500 lecteurs actifs
Prêts (milliers) :
30 BC, 11 DA, 8 SMA, 3 Biscom, 2.5 IC, 0.5 Phys, 0.3 CRPP, 0.15 CDM
Lect. actifs (milliers) :
5.6 BC, 1.1 DA, 0.8 SMA, 0.8 Biscom, 0.18 Phy, 0.06 CDM-CRPP
- 333'000 visites / an à la Bibliothèque centrale (38'000 SMA, 9'000 IC)

AVANT

10 Bibliothèques réparties sur tout le campus :

- 300 places de travail à la BC, accessibles de 8h à 22h Lu-Ve, 9h-17h le samedi, et 13h-18h le dimanche en périodes de révision
- 200 places de travail dans les bibliothèques spécialisées, accessibles uniquement aux ayants droit de la section ou faculté
- 500.000 documents proches des usagers mais disparates et peu accessibles du fait des règles et horaires d'accès variables
- Service au public limité par les charges de traitement des documents et de gestion assumées par les collaborateurs des bibliothèques
- Coordination par la Bibliothèque centrale de 98% des achats de revues, et de 30% des achats de livres de l'EPFL, sur tous supports

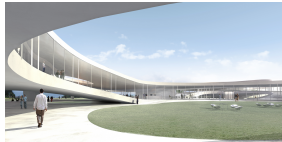
APRES

1 grande Bibliothèque pour le campus :

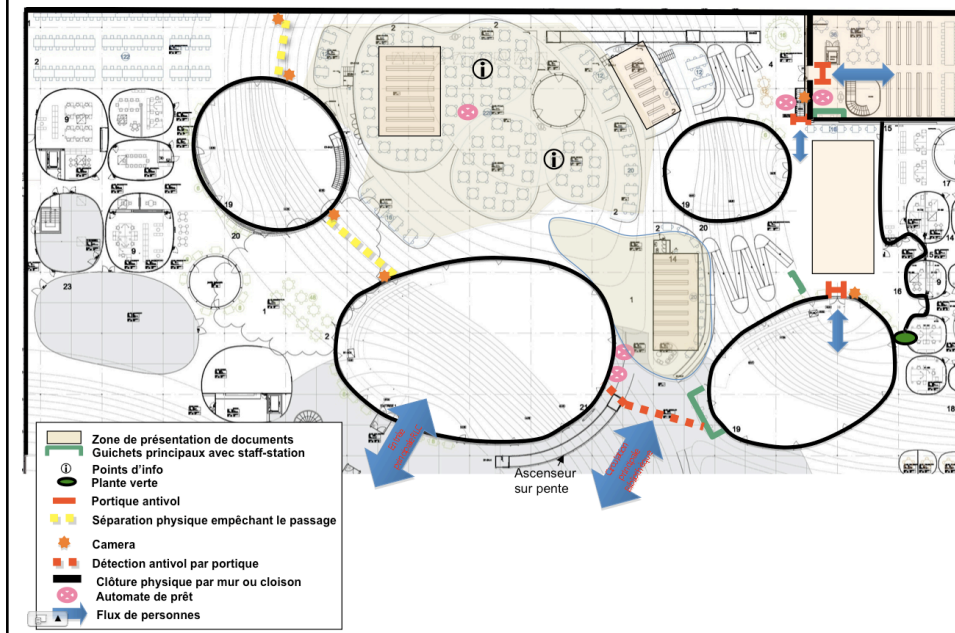
- 830 places de travail différenciées accessibles de 7h30 à 24h Lu-Ve et 9h-24h Sa Di, toute l'année
- 500.000 documents en un seul lieu, les collections publiques sont empruntables 7j/7 par toute personne inscrite
- Service professionnel d'accueil et d'aide à la recherche de 8h à 20h en semaine, dépannage informatique Poséidon de 11h à 20h en semaine
- Gestion rationnelle des collections (workflows, identification RFID, prêts automatisés, système antivol) permettant la coordination de 70% des achats de l'EPFL (10.000 livres /an) et un meilleur suivi des abonnements (10.000 revues, 17.000 livres électroniques)

EPFL : Moyens de l'information scientifique

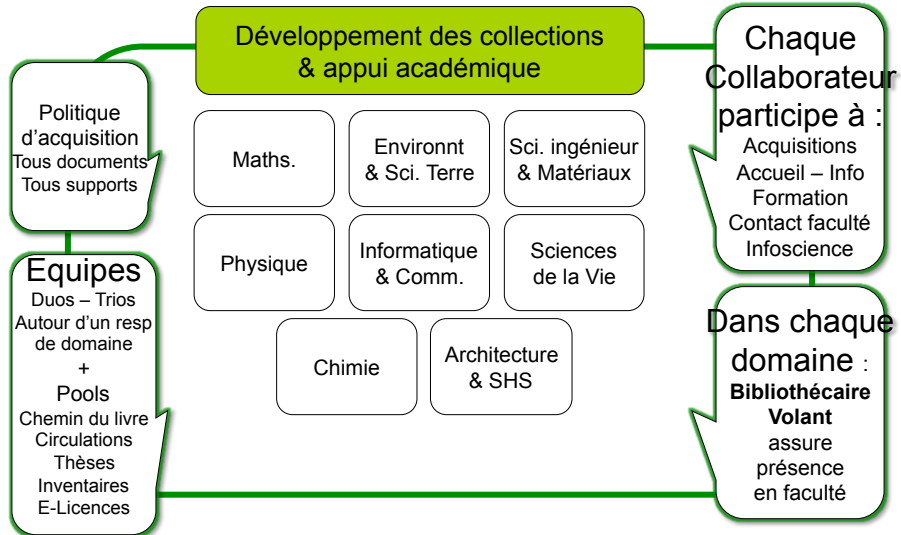
2004-2005	Personnel total (EPT)	Nombre d'étudiants / bibliothécaire	Dépense d'acquisitions de documents électroniques / scientifique	Dépenses totales / étudiant + scientifique
Toutes Bib EPFL	36	180.36	1'357.62	1'247.23
Bib centrale Zürich ETH	174	71.00	698.81	2'075.25
Polytechnique Paris	27	92.59	412.33	654.41
M.I.T.	210	47.61	7'122.54	2'429.40



La Bibliothèque sera équipée en RFID



Développement des collection + appui académique (détail de l'organigramme)



Horaires

		Lundi à vendredi							Samedi - Dimanche - Jours fériés - v.c. Examens			
		7h30 - 8h	8h - 11h	11h - 14h	14h - 17h	17h - 20h	20h - 23h	23h - 24h	9h - 17h	17h - 23h	23h - 24h	
Rolex Learning Center												
BIBLIOTHEQUE	Espaces											
	Places de travail	Vert							Vert			
	Bibliothèque publique	Vert							Vert			
	Bibliothèque de recherche	Campiro		Vert					Campiro		Campiro	
BIBLIOTHEQUE	Guichets d'accueil-information											
	Guichet principal		1 prof.	2 professionnels			1 AE		1 AE			
	Guichet Recherche		1 professionnel + 1 AE			1 AE		1 AE		1 AE *		
	Guichet secondaire SHS		1 prof.									
	Autre guichet secondaire		1 prof.									
	Posédion				1 AE							

* : accès campiro à la coll. recherche pour les membres EPFL, en présence d'1 AE pour sécurité et sentiment de présence humaine au RDC et au compactus

Tournus des premiers mois

- Les disponibilités annoncées permettent de conserver les horaires de travail actuels
- Les exceptions sont accordées au cas par cas pour raisons médicales et/ou charges d'enfants
- Le vendredi soir sera attribué de manière équitable à tous les participants (1 / 14 sem.)

Biblio.	Nom	Prénom	%	Service	Pério	Lundi				Mardi				Mercredi				Jeudi				Vendredi				
						8-11	11-14	14-17	17-20	8-11	11-14	14-17	17-20	8-11	11-14	14-17	17-20	8-11	11-14	14-17	17-20	8-11	11-14	14-17	17-20	
BAR	Blanc	Chantal	50	DCOL	1	P	P	N	N	O	O	P	N	N	N	N	N	O	O	O	O	O	O	O	N	
BISCO	Borel	Alain	100	DCOL	3	O	P	O	O	O	P	P	N	O	P	O	P	O	O	O	N	O	P	O	P	
I&C	Brot	Claude-Alain	100	DCOL	3	O	O	O	O	O	O	O	O	O	O	O	O	O	O	O	O	O	O	O	N	
SMA	Chabloz	Julie	80	DCOL	2	O	O	O	O	O	O	P	P	O	O	O	O	O	O	O	O	P	P	N	N	
Centra	Despont	Jacqueline	50	DCOL	1	N	O	N	N	N	O	N	P	N	N	N	O	N	N	P	N	P	N	N		
Centra	Devaud	Pierre	80	DCOL	2	O	O	O	N	O	N	O	O	O	P	O	N	N	O	N	N	N	N	N	N	
SP	Dumont	Geneviève	50	DCOL	1	O	O	O	O	O	N	N	O	O	N	N	N	O	O	N	N	O	O	N	N	
SMA	Freda Guérin	Geneviève	90	DCOL	2	O	O	O	O	O	O	P	N	N	N	N	N	O	O	O	O	O	N	N	N	
Centra	Guignard	Thomas	80	DCOL	2	O	O	O	O	O	O	O	O	O	O	O	P	O	O	O	N	P	P	P	P	
BMX	Mathieu	Isabelle	40	DCOL	1	O	P	N	N	O	P	N	N	O	N	N	N	O	O	O	O	O	P	N	N	
SP	Moll	Josiane	50	DCOL	1	O	O	O	O	O	O	P	N	N	O	O	O	N	N	N	N	O	O	O	O	
Centra	Pasquier	Simon	100	DCOL	3	P	P	O	P	O	O	O	O	O	P	O	O	O	O	O	O	O	O	P	N	
Centra	Rempl. Dubot	Isabelle	50	DCOL	1																					
Centra	Schmitt	François	80	DCOL	2	O	O	P	N	O	O	O	N	O	O	O	N	O	O	O	N	N	N	N	N	
BAR	Schneid	Catherine	100	DCOL	3	N	O	O	P	P	N	O	P	O	P	O	O	P	P	O	P	O	N	O	N	
Centra	Walter	Lionel	50	Info	1	O	O	O	O	O	O	O	P	P	P	P	N	P	P	N	O	O	O	N	N	
Centra	Baud-Vittoz	Gullaine	70	Info.RLC	3	P	O	O	N	N	N	N	N	P	O	O	P	N	N	O	N	P	O	N	N	
CDM	Bireima	Natalie	50	Info.RLC	3	N	O	O	O	N	O	O	N	N	N	N	P	N	N	N	N	N	N	N	O	
Centra	Cherbuin	Anne	80	Info.RLC	4	O	O	O	O	O	O	O	O	N	P	P	P	O	O	O	P	O	N	O	O	
BISCO	Ducruet	Manuëlle	50	Info.RLC	3	O	P	P	N	O	O	O	O	N	N	N	N	P	P	P	P	P	P	P	P	
Centra	Ecabert	Anne	60	Info.RLC	3	N	O	O	O	P	P	P	P	O	O	O	O	O	O	O	O	N	N	O	N	
Centra	Forclaz	Alexandra	70	Info.RLC	3	O	O	O	N	O	O	O	N	N	N	N	N	P	P	N	N	O	O	N	N	
Centra	Responsable	XXXXX	100	Info.RLC	4	O	O	O	O	O	O	O	O	O	O	O	O	O	O	O	O	O	O	O	O	O
Centra	Vuilloud-Marc	Sylvie	60	Info.RLC	3	O	O	O	O	N	N	N	N	O	O	O	N	N	N	N	N	O	O	O	P	
BISCO	Margot	Delphine	100	Info.sist	4	O	O	O	P	O	O	O	O	O	O	O	P	O	O	O	N	O	O	O	P	
SMA	Ben Khelifa	Naim	45	logistiq.	1	O	O	O	O	N	N	N	N	O	O	O	P	N	N	N	N	N	N	N	N	
Centra	Yerly	Jérôme	100	logistiq.	2	O	O	O	O	O	O	O	O	O	O	O	O	O	O	O	O	O	O	O	N	
Centra	Charbonnier	Valérie	70	nebis	1	N	O	O	O	O	O	O	N	N	N	N	P	O	O	N	P	O	O	P		
Centra	Bosia	Caroline	80	perio	1	O	O	O	O	O	O	O	O	O	O	O	O	O	O	O	O	O	O	O	O	
SMA	Goolaub	Anil	40	perio	1	O	O	O	O	N	N	N	N	N	N	N	N	N	N	N	N	N	N	N	N	
SMA	Glayre	Chimène	100		3	O	O	O	O	O	O	O	P	O	O	O	O	O	O	O	O	O	O	O	N	
Centra	Rochat	Jérémie	100		3	O	O	O	O	O	O	O	O	O	O	O	O	O	O	O	O	O	O	P	P	
Centra	Sadou	Céline	100		3	O	O	O	O	P	O	O	P	P	O	N	N	O	O	O	O	O	O	P	P	

Calendrier de réalisation

- Etudes
 - concours d'architecture : février-novembre 2004
 - choix du lauréat : Sanaa : décembre 2004
 - avant-projet / projet : janvier 2005 - septembre 2006
 - adjudication à Losinger : mai 2006
 - enquête publique : novembre-décembre 2006
 - octroi de crédit (50 mios) : décembre 2006
 - permis de construire : juillet 2007
- Construction - Equipement : août 2007 – Sept 2009
- Organisation/Intégration des services : Janv 2008 – Fév 2010
- Inauguration : Mai 2010

Programme fonctionnel du RLC

1. Bibliothèque / espaces d'information scientifique	6'160 m2
- accueil-réception	
- bibliothèque multimédia	
- collections : recherche, enseignement et sciences, livres anciens	
- places de travail, seul ou en groupe	
- places de travail pour env. 40 collaborateurs	
2. Espaces liés à la formation	1'150 m2
- salles pour formation des utilisateurs	
- bureaux du Centre pédagogique (CRAFT)	
3. Espaces de vie	1'875 m2
- hall d'entrée principal	
- café , cafétéria, restaurant	
- bureaux de l'Agépoly	
- bureaux et salon de l'A3	
- bureaux du Centre de carrière	
4. Espaces culturels	1'690 m2
- espace multifonctions (conférences, spectacles, ...)	
- espace d'expositions	
- librairie	
- PPUR (Presses Polytechniques Universitaires Romandes)	
5. Espaces de service	3'500 m2
- économat, courrier, livraisons	
- centrales techniques	
- parking souterrain, réserves	

Bibs EPFL 2007

Surface publique
- 4778 m2

Places de travail
- 598 au total
- dont 300 à la BC

Heures d'ouverture bib.

- BC : 78h/sem

- DA : 38h

- BISCOM : 45h

- PHY : 41h

- IC : 35h

Surface utile
totale : 14'375 m2